



รายงานผลการดำเนินงานระดับคณะ

คณะวิทยาการจัดการ
มหาวิทยาลัยราชภัฏนครราชสีมา

ประจำปีการศึกษา 2558
(1 สิงหาคม 2558 – 31 กรกฎาคม 2559)

วันที่รายงาน 27 สิงหาคม 2559

คำนำ

รายงานการประเมินตนเองประจำปีการศึกษา 2558 จัดทำขึ้นเพื่อดำเนินการตามมาตรา 48 แห่งพระราชบัญญัติการศึกษาแห่งชาติ พ.ศ. 2542 ที่ทำให้หน่วยงานต้นสังกัดและหน่วยงานสถานศึกษาจัดให้มีระบบการประกันคุณภาพภายในสถานศึกษา และให้ถือว่าการประกันคุณภาพภายในเป็นส่วนหนึ่งของกระบวนการบริหารการศึกษาที่ต้องดำเนินการอย่างต่อเนื่อง โดยคณะกรรมการจัดทำรายงานการประเมินตนเองเสนอต่อหน่วยงานต้นสังกัดและเปิดเผยต่อสาธารณชนเพื่อนำไปสู่การพัฒนาคุณภาพและมาตรฐานการศึกษาและเพื่อรองรับการประกันคุณภาพภายนอก การจัดทำรายงานประเมินตนเองเป็นการแสดงถึงสัมฤทธิ์ผลในการดำเนินงาน และเป็นข้อมูลในการวางแผนในปีต่อไปนอกจากนี้ยังเป็นข้อมูลของหน่วยงานสำหรับรับการตรวจคุณภาพจากภายในและจากหน่วยงานภายนอก

คณะผู้จัดทำหวังเป็นอย่างยิ่งว่ารายงานการประเมินตนเองประจำปี 2558 จะเป็นประโยชน์ต่อโปรแกรมวิชา/คณะ และมหาวิทยาลัยและหน่วยงานต่างๆที่เกี่ยวข้องในการในการนำไปเป็นแนวทางเพื่อวางแผนพัฒนาระบบการบริหาร ซึ่งจะส่งผลโดยตรงต่อคุณภาพทางการศึกษา

คณะวิทยาการจัดการ

มหาวิทยาลัยราชภัฏนครราชสีมา

สารบัญ

เรื่อง		หน้า
	บทสรุปผู้บริหาร	
ส่วนที่	1 สภาพปัจจุบันของคณะ	
	1.1 ความเป็นมาและเอกลักษณ์ของคณะวิทยาการจัดการ	6
	1.2 ปรัชญา วิสัยทัศน์ พันธกิจ วัตถุประสงค์ แผนกลยุทธ์ และแผนดำเนินงาน	6
	1.3 สภาพทางกายภาพของคณะวิทยาการจัดการ มหาวิทยาลัยราชภัฏนครราชสีมา	7
	1.4 โครงสร้างองค์กรและการบริหาร	8
	1.5 โครงสร้างหลักสูตร และโปรแกรมการเรียนการสอน	9
	1.6 จำนวนนักศึกษา	11
	1.7 จำนวนบุคลากร	12
	1.8 งบประมาณ	13
ส่วนที่	2 ผลการประเมินตนเอง	14
ส่วนที่	3 สรุปผลการประเมินตนเองระดับคณะ	60
ส่วนที่	4 ภาคผนวก	-

บทสรุปสำหรับผู้บริหาร

คณะวิทยาการจัดการ มหาวิทยาลัยราชภัฏนครราชสีมา เป็นสถาบันอุดมศึกษาในกลุ่ม ข สถาบันที่เน้นระดับปริญญาตรีโดยดำเนินงานตามภารกิจหลักทั้ง 4 ด้าน ได้แก่ การผลิตบัณฑิต การวิจัย การบริการวิชาการ และการทำนุบำรุงศิลปวัฒนธรรม ตามปรัชญาและปณิธานของมหาวิทยาลัยมาอย่างต่อเนื่อง ซึ่งในรอบปีการศึกษา 2558 มีการดำเนินการประกันคุณภาพการศึกษา ภายใต้องค์ประกอบคุณภาพ 5 องค์ประกอบ ได้แก่ องค์ประกอบที่ 1 การผลิตบัณฑิต องค์ประกอบที่ 2 การวิจัย องค์ประกอบที่ 3 การบริการวิชาการ องค์ประกอบที่ 4 การทำนุบำรุงศิลปะและวัฒนธรรม และองค์ประกอบที่ 5 ด้านการบริหารจัดการ รวมทั้งสิ้น 13 ตัวบ่งชี้

ผลการประเมินตนเองของคณะวิทยาการจัดการ มหาวิทยาลัยราชภัฏนครราชสีมาใน 5 องค์ประกอบ จำนวน 13 ตัวบ่งชี้ มีคะแนนผลการประเมิน 3.98 อยู่ในระดับดี โดยด้านปัจจัยนำเข้า (Input) มีผลการประเมิน 2.46 อยู่ในระดับต้องปรับปรุง ด้านกระบวนการ (Process) มีผลการประเมิน 4.86 อยู่ในระดับดีมาก และด้านผลผลิตหรือผลลัพธ์ (Output) มีผลการประเมิน 3.92 อยู่ในระดับดี

- ผลการประเมินตนเองในภาพรวมตามองค์ประกอบคุณภาพ 5 องค์ประกอบ

องค์ประกอบที่ 1 การผลิตบัณฑิต	คะแนน 2.78 อยู่ในระดับพอใช้
องค์ประกอบที่ 2 การวิจัย	คะแนน 5.00 อยู่ในระดับดีมาก
องค์ประกอบที่ 3 การบริการวิชาการ	คะแนน 5.00 อยู่ในระดับดีมาก
องค์ประกอบที่ 4 การทำนุบำรุงศิลปะและวัฒนธรรม	คะแนน 5.00 อยู่ในระดับดีมาก
องค์ประกอบที่ 5 การบริหารจัดการ	คะแนน 5.00 อยู่ในระดับดีมาก

สรุปผลการประเมินตนเองระดับคณะ

คณะวิทยาการจัดการ

องค์ประกอบในการประกันคุณภาพภายใน ระดับคณะ	ตัวบ่งชี้	ผลการดำเนินงาน (ระบุจำนวนข้อ/ตัวเลข)	คะแนนการประเมิน
1. การผลิตบัณฑิต	1.1 ผลการบริหารจัดการหลักสูตรโดยรวม	2.85	2.85
	1.2 อาจารย์ประจำคณะที่มีคุณวุฒิปริญญาเอก	22.86	2.86
	1.3 อาจารย์ประจำคณะที่ดำรงตำแหน่งทางวิชาการ	23.81	1.98
	1.4 จำนวนนักศึกษาเต็มเวลาเทียบเท่าต่อจำนวนอาจารย์ประจำ	32.45	0
	1.5 การบริการนักศึกษาระดับปริญญาตรี	6 ข้อ	5
	1.6 กิจกรรมนักศึกษาระดับปริญญาตรี	5 ข้อ	4
2. การวิจัย	2.1 ระบบและกลไกการบริหารและพัฒนางานวิจัยหรืองานสร้างสรรค์	6 ข้อ	5
	2.2 เงินสนับสนุนงานวิจัยและงานสร้างสรรค์	48,152	5
	2.3 ผลงานทางวิชาการของอาจารย์ประจำและนักวิจัย	ร้อยละ 25	5
3. การบริการวิชาการ	3.1 การบริการวิชาการแก่สังคม	6 ข้อ	5
4. การทำนุบำรุงศิลปและวัฒนธรรม	4.1. ระบบและกลไกการทำนุบำรุงศิลปและวัฒนธรรม	6 ข้อ	5
5. การบริหารจัดการ	5.1 การบริหารของคณะเพื่อการกำกับติดตามผลลัพธ์ตามพันธกิจ กลุ่มสถาบัน และเอกลักษณ์ของคณะ	7 ข้อ	5
	5.2 ระบบกำกับประกันคุณภาพหลักสูตร	6 ข้อ	5
คะแนนรวมตัวบ่งชี้องค์ประกอบที่ 1-5		51.69	
คะแนนเฉลี่ย (= คะแนนรวมตัวบ่งชี้องค์ประกอบที่ 1-5/13)		3.98	

ส่วนที่ 1

สภาพปัจจุบันของคณะวิทยาการจัดการ

1.1 ความเป็นมาและเอกลักษณ์ของคณะวิทยาการจัดการ

มหาวิทยาลัยราชภัฏนครราชสีมา เกิดขึ้นตามพระราชบัญญัติมหาวิทยาลัยราชภัฏ ปี 2547 โดยมีประวัติที่เริ่มจากโรงเรียนฝึกหัดครูนครราชสีมา ต่อมาในปี พ.ศ. 2502 ได้เปลี่ยนเป็นวิทยาลัยครู นครราชสีมา และเปลี่ยนเป็นสถาบันราชภัฏนครราชสีมาตามพระราชบัญญัติสถาบันราชภัฏ พ.ศ. 2538 ตั้งแต่วันที่ 25 มกราคม 2538 เป็นต้นมา

คณะวิทยาการจัดการ เกิดขึ้นในช่วงที่มหาวิทยาลัยราชภัฏนครราชสีมายังเป็นวิทยาลัยครู นครราชสีมาอยู่ โดยในปี พ.ศ.2527 หลังจากพระราชบัญญัติวิทยาลัยครู(ฉบับที่ 2) มีผลบังคับใช้ ทำให้วิทยาลัยครูนครราชสีมาแบ่งส่วนราชการในมหาวิทยาลัยออกเป็น 4 คณะวิชา คือคณะครุศาสตร์ คณะวิชา วิทยาศาสตร์และเทคโนโลยี คณะวิชามนุษย์ศาสตร์และสังคมศาสตร์ และคณะวิทยาการจัดการ สำหรับการเรียนการสอนในคณะวิทยาการจัดการเริ่มรับนักศึกษาภาคปกติรุ่นแรกเมื่อปีการศึกษา 2529 ใน 2 ระดับ คือ อนุปริญญาใน 2 สาขาวิชาประกอบด้วย สาขาวิชาบริหารธุรกิจกับสาขาวิชาการท่องเที่ยวและในระดับปริญญาตรี 1 สาขาวิชาคือ สาขาวิชาเศรษฐศาสตร์สหกรณ์ แต่เนื่องจากการอนุมัติให้จัดตั้งป้ายชื่อ คณะวิทยาการจัดการในวันที่ 1 สิงหาคม พ.ศ. 2529 ทำให้คณะวิทยาการจัดการถือเอา วันที่ 1 สิงหาคม พ.ศ. 2529 เป็นวันสถาปนาคณะวิทยาการจัดการและมีสีประจำคณะคือ สีแสด

ปัจจุบันมีสำนักงานคณะอยู่บริเวณชั้น 1 ของอาคารเฉลิมพระเกียรติ 50 พรรษา มหาวิชราลงกรณ (อาคาร 22) และแบ่งการบริหารส่วนราชการเป็นโปรแกรมวิชา ทั้งหมด 9 โปรแกรมวิชา ประกอบด้วย โปรแกรมวิชาเศรษฐศาสตร์ โปรแกรมวิชานิติศาสตร์ โปรแกรมวิชาอุตสาหกรรมท่องเที่ยวและธุรกิจบริการ โปรแกรมวิชาการบัญชี โปรแกรมวิชาการตลาด โปรแกรมวิชาการจัดการ โปรแกรมวิชาการจัดการทรัพยากรมนุษย์ โปรแกรมวิชาการเงินและการธนาคาร และโปรแกรมวิชาคอมพิวเตอร์ธุรกิจ

1.2 ปรัชญา วิสัยทัศน์ พันธกิจ แผนยุทธศาสตร์

ปรัชญา : แหล่งรวมศาสตร์และศิลป์ของสหวิทยาการเพื่อการผลิตบัณฑิต การวิจัย การบริการ วิชาการที่ตอบสนองสังคมด้วยความรู้คู่คุณธรรม ทั้งชุมชนท้องถิ่นและสากล

วิสัยทัศน์ : เป็นองค์กรที่มีความเป็นเลิศในด้านบริหารจัดการ ผลิตบัณฑิตที่มีคุณภาพ วิจัยและบริการ วิชาการตอบสนองสังคมและธุรกิจจากระดับท้องถิ่นสู่สากล

พันธกิจ :

1. พัฒนาการเรียนการสอน ผลิตบัณฑิตที่มีคุณภาพสอดคล้องกับความต้องการของตลาดแรงงานและสังคม รวมทั้งมีคุณธรรมและจริยธรรมสอดคล้องกับระบบคุณค่า (Value) และวัฒนธรรมของ คนไทย

2. ทำการวิจัยเพื่อขยายฐานความรู้เดิมและสร้างองค์ความรู้ใหม่ ทั้งเชิงแนวคิดทฤษฎีและการประยุกต์ โดยใช้ศักยภาพของอาจารย์ภายในคณะ และจากภายนอก ทั้งในด้านผู้เชี่ยวชาญและ ทรัพยากรต่าง ๆ ที่เกิดจากผลของเครือข่ายความร่วมมือกับหน่วยงานราชการ สถาบันการศึกษา และภาค ธุรกิจเอกชน ทั้งในและนอกจังหวัด

3. ให้บริการวิชาการแก่สังคมโดยยึดหลักจิตสำนึกต่อส่วนรวม (Public mind) และการไม่เลือกปฏิบัติ

4. ทำนุบำรุงศิลปะและวัฒนธรรมไทย โดยดำเนินการปฏิบัติทั้งคณาจารย์ บุคลากร และนักศึกษา

5. บริหารจัดการองค์การ โดยยึดหลักธรรมาภิบาล ความสัมพันธ์ฉันท์เพื่อน พี่ น้อง ความซื่อสัตย์ ความรับผิดชอบ ความเป็นหนึ่งเดียวกัน และการพึ่งตนเอง

แผนยุทธศาสตร์

1. การผลิตบัณฑิตด้านวิทยาการจัดการให้มีคุณลักษณะที่พึงประสงค์ มีจิตสำนึกที่ดี มีความรู้พร้อมสู่งาน
2. ส่งเสริมการวิจัย พัฒนา และถ่ายทอดองค์ความรู้ด้านวิทยาการจัดการ
3. การบริการวิชาการด้านวิทยาการจัดการที่ตอบสนองความต้องการของสังคม
4. การอนุรักษ์ เผยแพร่ ทำนุบำรุงศิลปวัฒนธรรมบนฐานความรู้ทางวิทยาการจัดการ
5. ผลักดันการบริหารจัดการสู่ความเป็นเลิศเพื่อพึ่งพาตนเอง ภายใต้หลักธรรมาภิบาล

1.3 สภาพทางกายภาพของคณะวิทยาการจัดการ

คณะวิทยาการรับผิดชอบในการดูแลอาคารเรียน จำนวน 2 อาคาร คือ

อาคาร 13

- ห้องเรียน 12 ห้อง ประกอบด้วย ห้อง 13.22, 13.23, 13.24, 13.26, 13.31, 13.32, 13.33, 13.34, 13.35, 13.36, 13.37 และ 13.38

- ห้องประชุม 4 ห้อง ประกอบด้วย ห้องประชุมวิทยาการจัดการ 4 (ภาษาเกาหลี) , ห้องประชุมวิทยาการจัดการ 5 (ห้องเอนกประสงค์) ศูนย์จัดการงานวิจัยและบริการวิชาการ (13.16), ห้องประชุมวิทยาการจัดการ 9 (13.12) , ศูนย์บริการวิชาการวิจัยและการเรียนรู้ด้านการบริหารจัดการท้องถิ่น (13.14) และ ห้องประชุมวิทยาการจัดการ 7 (13.11)

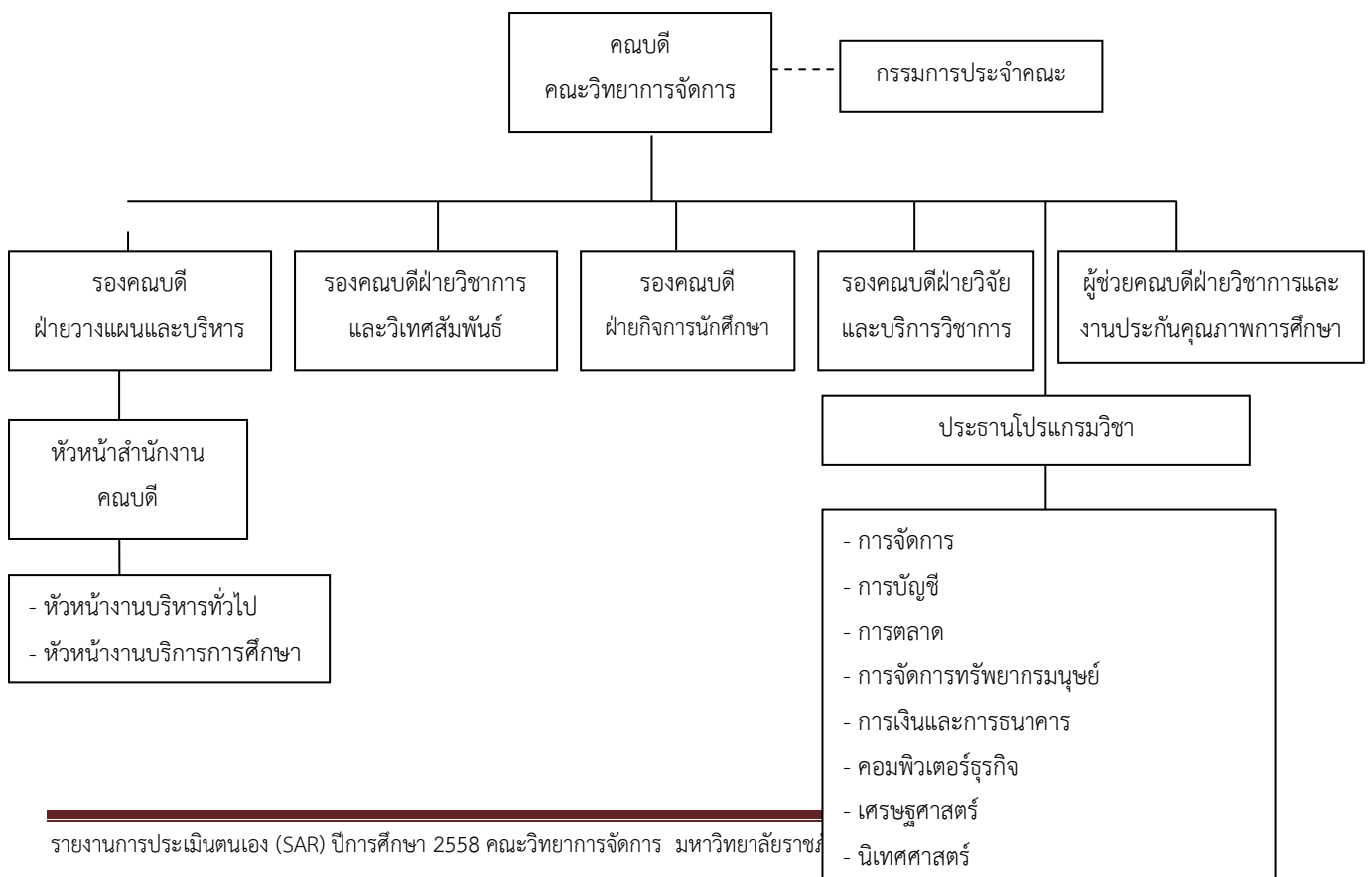
อาคาร 22

- ห้องเรียน 5 ห้อง ประกอบด้วย ห้อง 22.2.1AB, 22.2.2AB, 22.3.1AB, 22.3.2AB, 22.3.3

- ห้องประชุม 4 ห้อง ประกอบด้วย ห้องประชุมวิทยาการจัดการ 1 (22.14), ห้องประชุมวิทยาการจัดการ 2 (22.11), ห้องประชุมวิทยาการจัดการ 6 (ห้องประชุมชั้น 6), ห้องประชุมคณะวิทยาการจัดการ 8 (ห้องการแสดง)
- ห้องปฏิบัติการคอมพิวเตอร์ 6 ห้อง ประกอบด้วย 22.2.5, 22.5.2, 22.5.3, 22.5.4, 22.5.5, 22.5.6
- ห้องปฏิบัติการนิเทศศาสตร์ 8 ห้อง ประกอบด้วย 22.7.31, 22.7.32, 22.8.1, ห้องตัดต่อ 1 ห้อง ห้องอัดเสียง 3 ห้อง
- ห้องปฏิบัติการโรงแรม 2 ห้อง 22.4.1 และ 22.4.2
- ห้องสำนักงานคณะ ชั้น 1
- ห้องพักอาจารย์
 - ชั้น 2 โปรแกรมวิชาคอมพิวเตอร์ธุรกิจ
 - ชั้น 3 โปรแกรมวิชาการบัญชี
 - ชั้น 4 โปรแกรมวิชาอุตสาหกรรมท่องเที่ยวและธุรกิจบริการ
 - ชั้น 6 โปรแกรมวิทยาการจัดการ โปรแกรมวิชาการการตลาด
 - โปรแกรมวิชาเศรษฐศาสตร์ โปรแกรมวิชาการเงินและการธนาคาร
 - โปรแกรมวิชาการจัดการทรัพยากรมนุษย์
 - ชั้น 7 โปรแกรมวิชานิเทศศาสตร์

1.4 โครงสร้างองค์กรและการบริหาร

การบริหารและการจัดการของคณะวิทยาการจัดการ มีโครงสร้างดังนี้



การบริหารและการจัดการ

การบริหารและการจัดการของคณะวิทยาการจัดการ ได้ดำเนินการโดยคณะกรรมการ บริหารของคณะวิทยาการจัดการ ซึ่งประกอบด้วย คณบดี รองคณบดี ผู้ช่วยคณบดี และประธานโปรแกรมวิชาตามรายละเอียดดังนี้

ชื่อ - สกุล	ตำแหน่ง
ดร.ยุทธกร ฤทธิไธสง	คณบดี
ผศ.ดร.สุธาสินี โพธิ์ชาธาร	รองคณบดีฝ่ายวางแผนและบริหาร
นางสาวสุภาพร ลักขมีฉนสาร	รองคณบดีฝ่ายวิชาการและวิเทศสัมพันธ์
นางสาวปรายดา พรหมเสน	รองคณบดีฝ่ายกิจการนักศึกษา
ผศ.เอกรัตน์ เอกศาสตร์	รองคณบดีฝ่ายวิจัยและบริการวิชาการ
นายอิศริย์ เดชตานนท์	ผู้ช่วยคณบดีฝ่ายวิชาการและงานประกันคุณภาพ
นางสาวดวงพร กิจอาทร	ประธานโปรแกรมวิชาการจัดการ
นายกนก บุญศักดิ์	ประธานโปรแกรมวิชาการตลาด
นายนพดล เพิ่มสมบุรณ์	ประธานโปรแกรมวิชาการจัดการทรัพยากรมนุษย์
นางสาวธวัณรัตน์ ประจันตะเสน	ประธานโปรแกรมวิชาการเงินและการธนาคาร
ดร.เมธี ทองดี	ประธานโปรแกรมวิชาคอมพิวเตอร์ธุรกิจ
นางสาวนลินี วิทย์ศลาพงษ์	ประธานโปรแกรมวิชาการบัญชี
รศ.ดร.ชัคัตตริย์ รัชสวัสดิ์	ประธานโปรแกรมวิชาเศรษฐศาสตร์
ดร.บุญตา วัฒนวานิชย์กุล	ประธานโปรแกรมวิชานิเทศศาสตร์
ดร.ณัฐิณี ทองดี	ประธานโปรแกรมวิชาอุตสาหกรรมท่องเที่ยวและธุรกิจบริการ
นางศิริวรรณ อินทเสียร	หัวหน้าสำนักงานคณะวิทยาการจัดการ
นางชญาณ์นันท์ ฉิมนาคพันธุ์	หัวหน้างานบริหารงานทั่วไป
นายศุภฤกษ์ คำแปล	หัวหน้างานบริการการศึกษา

1.5 โครงสร้างหลักสูตร และโปรแกรมการเรียนการสอน

ในการจัดการเรียนการสอนภายในคณะวิทยาการจัดการ ได้ผลิตบัณฑิต 4 หลักสูตรคือ บริหารธุรกิจบัณฑิต จำนวน 7 โปรแกรมวิชา ศิลปศาสตรบัณฑิต จำนวน 1 โปรแกรมวิชา นิเทศศาสตรบัณฑิต จำนวน 1 โปรแกรมวิชา และเศรษฐศาสตรบัณฑิต จำนวน 1 โปรแกรมวิชา ระดับบัณฑิตศึกษา จำนวน 2 หลักสูตร บริหารธุรกิจ นิเทศศาสตร์ ปริญญาเอก บริหารธุรกิจ ตามรายละเอียด ต่อไปนี้ และที่ใส่หลักสูตร ป.ตรี นี้เปลี่ยนแปลงหรือเปล่า

6.1.1 หลักสูตรบริหารธุรกิจบัณฑิต หน่วยกิตรวมตลอดหลักสูตรไม่น้อยกว่า 149 หน่วยกิต โดยมีสัดส่วนหน่วยกิตในแต่ละหมวดวิชาและแต่ละกลุ่มดังนี้

1. หมวดวิชาการศึกษาทั่วไป	30-33 หน่วยกิต
1.1 กลุ่มวิชาภาษาและการสื่อสาร	12-15 หน่วยกิต
1.2 กลุ่มวิชามนุษยศาสตร์	3-6 หน่วยกิต
1.3 กลุ่มวิชาสังคมศาสตร์	3-6 หน่วยกิต
1.4 กลุ่มวิชาคณิตศาสตร์วิทยาศาสตร์และเทคโนโลยี	6-9 หน่วยกิต
2. หมวดวิชาเฉพาะด้าน	100-106 หน่วยกิต
2.1 กลุ่มวิชาเนื้อหา	78-96 หน่วยกิต
2.2 กลุ่มวิชาวิทยาการจัดการ	40-46 หน่วยกิต
2.3 กลุ่มวิชาปฏิบัติการและฝึกประสบการณ์วิชาชีพ	5-7 หน่วยกิต

3. หมวดวิชาเลือกเสรี	6-10 หน่วยกิต
-----------------------------	----------------------

6.1.2 หลักสูตรศิลปศาสตรบัณฑิต หน่วยกิตรวมตลอดหลักสูตร 120-150 หน่วยกิต โดยมี สัดส่วนหน่วยกิตแต่ละหมวดวิชาและแต่ละกลุ่มวิชาดังนี้

1. หมวดวิชาการศึกษาทั่วไป	30 หน่วยกิต
1.1 กลุ่มวิชาภาษาและการสื่อสาร	12-15 หน่วยกิต
1.2 กลุ่มวิชามนุษยศาสตร์	3-6 หน่วยกิต
1.3 กลุ่มวิชาสังคมศาสตร์	3-6 หน่วยกิต
1.4 กลุ่มวิชาคณิตศาสตร์วิทยาศาสตร์และเทคโนโลยี	6-9 หน่วยกิต
2. หมวดวิชาเฉพาะด้าน ไม่ต่ำกว่า	98 หน่วยกิต
2.1 กลุ่มวิชาเนื้อหา ไม่ต่ำกว่า	84 หน่วยกิต
2.2 กลุ่มวิชาวิทยาการจัดการ	9 หน่วยกิต
2.3 กลุ่มวิชาปฏิบัติการและฝึกประสบการณ์วิชาชีพ	5 หน่วยกิต
3. หมวดวิชาเลือกเสรี	6 หน่วยกิต

6.1.3 หลักสูตรนิเทศศาสตรบัณฑิต หน่วยกิตรวมตลอดหลักสูตร 120-150 หน่วยกิต โดยมี สัดส่วนหน่วยกิตแต่ละหมวดวิชาและแต่ละกลุ่มวิชาดังนี้

1. หมวดวิชาการศึกษาทั่วไป	30 หน่วยกิต
1.1 กลุ่มวิชาภาษาและการสื่อสาร	12-15 หน่วยกิต
1.2 กลุ่มวิชามนุษยศาสตร์	3-6 หน่วยกิต
1.3 กลุ่มวิชาสังคมศาสตร์	3-6 หน่วยกิต

1.4 กลุ่มวิชาคณิตศาสตร์วิทยาศาสตร์และเทคโนโลยี	6-9 หน่วยกิต
2. หมวดวิชาเฉพาะด้าน ไม่ต่ำกว่า	92 หน่วยกิต
2.1 กลุ่มวิชาเนื้อหา ไม่ต่ำกว่า	78 หน่วยกิต
2.2 กลุ่มวิชาวิทยาการจัดการ	9 หน่วยกิต
2.3 กลุ่มวิชาปฏิบัติการและฝึกประสบการณ์วิชาชีพ	5 หน่วยกิต
3. หมวดวิชาเลือกเสรี	6

หน่วยกิต

6.1.4 หลักสูตรเศรษฐศาสตรบัณฑิต หน่วยกิตรวมตลอดหลักสูตร 120-150 หน่วยกิต โดยมีสัดส่วนหน่วยกิตแต่ละหมวดวิชาและแต่ละกลุ่มวิชาดังนี้

1. หมวดวิชาการศึกษาทั่วไป	30 หน่วยกิต
1.1 กลุ่มวิชาภาษาและการสื่อสาร	12-15 หน่วยกิต
1.2 กลุ่มวิชามนุษยศาสตร์	3-6 หน่วยกิต
1.3 กลุ่มวิชาสังคมศาสตร์	3-6 หน่วยกิต
1.4 กลุ่มวิชาคณิตศาสตร์วิทยาศาสตร์และเทคโนโลยี	6-9 หน่วยกิต
2. หมวดวิชาเฉพาะด้าน ไม่ต่ำกว่า	99 หน่วยกิต
2.1 กลุ่มวิชาเนื้อหา ไม่ต่ำกว่า	72 หน่วยกิต
2.2 กลุ่มวิชาวิทยาการจัดการ	9 หน่วยกิต
2.3 กลุ่มวิชาปฏิบัติการและฝึกประสบการณ์วิชาชีพ	3-5 หน่วยกิต
3. หมวดวิชาเลือกเสรี	6 หน่วยกิต

1.6 จำนวนนักศึกษา

รายงานจำนวนนักศึกษา และจำนวนผู้สำเร็จการศึกษา โดยจำแนกตามโปรแกรมวิชาและประเภทการศึกษา (ภาคปกติ/ภาค กศ.ปช.)

จำนวนนักศึกษา

ในปีการศึกษา 2558 นักศึกษาของคณะวิทยาการจัดการ มีจำนวนทั้งสิ้น 5,234 คน

โปรแกรมวิชา	ภาคปกติ	ภาค กศ.ปช.	รวม
1. การจัดการ	979	538	1,517
2. การตลาด	252	151	1,920
3. การจัดการทรัพยากรมนุษย์	5	41	46
4. การเงินและการธนาคาร	327	57	384

5. คอมพิวเตอร์ธุรกิจ	441	220	661
6. การบัญชี	461	316	777
7. เศรษฐศาสตร์	99	-	99
8. นิเทศศาสตร์	562	158	720
9. อุตสาหกรรมท่องเที่ยวและธุรกิจบริการ	556	71	627
รวม	3,682	1,552	5,234

1.7 จำนวนบุคลากร

อาจารย์สังกัดคณะวิทยาการจัดการในปีการศึกษา 2558 จำนวน 105 คน ดังรายละเอียดตามตารางต่อไปนี้

โปรแกรมวิชา	จำนวน	วุฒิการศึกษา			ลาศึกษาต่อ			ตำแหน่งทางวิชาการ		
		ป.ตรี	ป.โท	ป.เอก	ป.ตรี	ป.โท	ป.เอก	อ.	ผศ.	รศ.
เศรษฐศาสตร์	10	-	7	3	-	1	-	3	4	3
นิเทศศาสตร์	14	-	10	4	-	1	-	11	1	2
อุตสาหกรรมท่องเที่ยวและธุรกิจบริการ	13	-	10	3	-	2	-	13	-	-
การจัดการ	18	-	15	3	-	3	-	13	5	-
คอมพิวเตอร์ธุรกิจ	16	-	11	5	-	3	-	16	-	-
การบัญชี	11	-	10	1	-	1	-	8	2	1
การตลาด	10	-	8	2	-	0	-	7	3	-
การจัดการทรัพยากรมนุษย์	7	-	5	2	-	1	-	4	3	-
การเงินและการธนาคาร	6	-	5	1	-	1	-	5	1	-
รวม	105	0	81	24	-	13	-	80	19	6

สายสนับสนุน จำนวน 19 คน

- หัวหน้าสำนักงานเลขานุการคณะ จำนวน 1 คน
- นักวิชาการโสตทัศนศึกษา จำนวน 2 คน
- นักวิชาการคอมพิวเตอร์ จำนวน 3 คน
- เจ้าหน้าที่บริหารงานทั่วไป จำนวน 4 คน
- นักวิชาการศึกษา จำนวน 3 คน
- นักวิชาการพัสดุ จำนวน 2 คน
- นักวิเคราะห์นโยบายและแผน จำนวน 1 คน
- นักประชาสัมพันธ์ จำนวน 1 คน
- ช่างไม้ จำนวน 1 คน
- คนงาน จำนวน 1 คน

1.8 งบประมาณ

ประเภท	งบประมาณประจำปี 2558 (บาท)	งบประมาณประจำปี 2559 (บาท)
1. งบประมาณแผ่นดิน	2,732,200	2,529,000
- งบดำเนินงาน	2,000,700	2,317,500
- งบลงทุน	520,000	-
- งบอื่นๆ	211,500	211,500
2. งบประมาณบำรุงการศึกษา	8,417,250	11,921,380
- งบบุคลากร	2,052,100	3,585,800
- งบดำเนินงาน	5,863,320	7,633,004
- งบลงทุน	80,350	355,791
- งบอื่นๆ	421,480	346,785
3. งบประมาณ กศ.ปช.	2,670,600	2,329,690
- งบดำเนินงาน	2,220,900	1,862,040
- งบลงทุน	-	-
- งบอื่นๆ	449,700	467,650
รวม		16,661,960

ส่วนที่ 2

ผลการประเมินตนเอง

องค์ประกอบที่ 1 การผลิตบัณฑิต							
ตัวบ่งชี้ 1.1 ผลการบริหารจัดการหลักสูตรโดยรวม							
ผู้กำกับดูแล อ.จินตนา โต้งสูงเนิน ดร.ศุภชานันท์ วนภู อ.ชิตชนก ปรีชานันท์ ผศ.สุชีรา ธนาวุฒิ						โทรศัพท์ 081-9551130	
ผู้จัดเก็บข้อมูล นางชฎานันท์ ฉิมนาคพันธุ์						โทรศัพท์ 081-2591119	
เกณฑ์การประเมิน							
ค่าเฉลี่ยของคะแนนประเมินทุกหลักสูตรที่คณะรับผิดชอบ							
วิธีการคำนวณ							
คะแนนที่ได้ =		$\frac{\text{ผลรวมของค่าคะแนนประเมินของทุกหลักสูตร}}{\text{จำนวนหลักสูตรทั้งหมดที่คณะรับผิดชอบ}}$					
รายละเอียดผลการดำเนินงาน							
<p>ในปีการศึกษา 2558 คณะวิทยาการจัดการเปิดการเรียนการสอนจำนวนทั้งสิ้น 13 หลักสูตรแบ่งเป็น ระดับปริญญาตรี จำนวน 10 หลักสูตร ระดับปริญญาโท 2 หลักสูตร และระดับปริญญาเอก 1 หลักสูตร โดยมีผลการประเมินระดับหลักสูตรดังนี้</p>							
หลักสูตรที่คณะรับผิดชอบ	คะแนนผลการดำเนินงานตามองค์ประกอบในการประกันคุณภาพหลักสูตร						
	1. การกำกับ มาตรฐาน (ผ่าน(✓) / ไม่ผ่าน(✗))	2. บัณฑิต	3. นักศึกษา	4. อาจารย์	5. หลักสูตร การเรียนการสอน การ ประเมินผู้เรียน	6. สิ่ง สนับสนุน การเรียนรู้	ค่าเฉลี่ย ผลการ ประเมิน หลักสูตร
ระดับปริญญาตรี							
1.หลักสูตร บช.บ.สาขาการจัดการ	✓	3.75	3.00	2.59	3.00	2.00	2.94
2.หลักสูตร บช.บ.สาขาการจัดการ ทรัพยากรมนุษย์	✓	3.72	2.67	3.67	3.25	2.00	3.19
3.หลักสูตร บช.บ.สาขาคอมพิวเตอร์ธุรกิจ	✓	3.45	2.67	1.89	3.00	2.00	2.66
4.หลักสูตร บช.บ.สาขาการตลาด	✓	4.09	2.67	3.15	2.75	2.00	2.97
5.หลักสูตร บช.บ.สาขาการเงินและการ ธนาคาร	✓	3.83	2.33	2.74	3.50	3.00	3.07
6.หลักสูตร บช.บ.การบัญชี	✓	4.05	2.67	2.44	2.75	2.00	2.80

เกณฑ์การประเมิน

โดยการแปลงค่าร้อยละของอาจารย์ประจำคณะที่มีคุณวุฒิปริญญาเอกเป็นคะแนนระหว่าง 0-5

1. เกณฑ์เฉพาะสถาบันกลุ่ม ข และ ค2

ค่าร้อยละของอาจารย์ประจำคณะที่มีคุณวุฒิปริญญาเอกที่กำหนดให้เป็นคะแนนเต็ม 5= ร้อยละ 40 ขึ้นไป

2. เกณฑ์เฉพาะสถาบันกลุ่ม ค1 และ ง

ค่าร้อยละของอาจารย์ประจำคณะที่มีคุณวุฒิปริญญาเอกที่กำหนดให้เป็นคะแนนเต็ม 5 = ร้อยละ 80 ขึ้นไป

สูตรการคำนวณ

1. คำนวณค่าร้อยละของอาจารย์ประจำคณะที่มีวุฒิปริญญาเอกตามสูตร

ร้อยละของอาจารย์ประจำคณะที่มีคุณวุฒิปริญญาเอก =

$$\frac{\text{จำนวนอาจารย์ประจำคณะที่มีคุณวุฒิปริญญาเอก} \times 100}{\text{จำนวนอาจารย์ประจำคณะทั้งหมด}}$$

2. แปลงค่าร้อยละที่คำนวณได้ในข้อ 1 เทียบกับคะแนนเต็ม 5

คะแนนที่ได้ =

$$\frac{\text{ร้อยละของอาจารย์ประจำคณะที่มีคุณวุฒิปริญญาเอก}}{\text{ร้อยละของอาจารย์ประจำคณะที่มีคุณวุฒิปริญญาเอกที่กำหนดให้เป็นคะแนนเต็ม 5}} \times 5$$

รายละเอียดผลการดำเนินงาน

ในปีการศึกษา 2558 คณะวิทยาการจัดการ เปิดการเรียนการสอนจำนวนทั้งสิ้น 13 หลักสูตรแบ่งเป็นระดับปริญญาตรี 10 หลักสูตร ปริญญาโท 2 หลักสูตร มีการบริหารแบบโปรแกรมวิชาจำนวนทั้งสิ้น 9 โปรแกรมวิชา มีอาจารย์ประจำคณะทั้งหมด จำนวน 105 คน อาจารย์ประจำคณะที่มีวุฒิปริญญาเอก จำนวน 24 คน คิดเป็นร้อยละ 22.86 รายละเอียดดังนี้

ที่	โปรแกรมวิชา	วุฒิการศึกษา				อาจารย์ที่มีวุฒิปริญญาเอกคิดเป็นร้อยละ
		ตรี	โท	เอก	รวม	
1	เศรษฐศาสตร์	0	7	3	10	30.00
2	นิเทศศาสตร์	0	10	4	14	28.57
3	อุตสาหกรรมท่องเที่ยวและธุรกิจบริการ	0	10	3	13	23.07
4	การจัดการ	0	15	3	18	11.11
5	คอมพิวเตอร์ธุรกิจ	0	11	5	16	31.25
6	การบัญชี	0	10	1	11	9.09
7	การตลาด	0	8	2	10	20.00
8	การจัดการทรัพยากรมนุษย์	0	5	2	7	28.57
9	การเงินและการธนาคาร	0	5	1	6	16.67
	รวม	0	81	24	105	22.86

ผลการประเมินตนเอง

เป้าหมายการดำเนินงาน	ผลการดำเนินงาน	คะแนนการประเมิน	ผลการประเมินตนเองเทียบกับค่าเป้าหมาย
40	22.86	2.86	ไม่บรรลุ

หลักฐานอ้างอิง

หมายเลขเอกสาร	ชื่อเอกสารหรือหลักฐานอ้างอิง
วจก 1.2(1)	- สำเนาวุฒิการศึกษา - คำสั่งแต่งตั้งการดำรงตำแหน่งทางวิชาการ

ปัญหาอุปสรรค/ข้อเสนอแนะเพื่อการพัฒนา

.....

.....

.....

.....

.....

.....

องค์ประกอบที่ 1 การผลิตบัณฑิต

ตัวบ่งชี้ 1.3 อาจารย์ประจำคณะที่ดำรงตำแหน่งทางวิชาการ

ผู้กำกับดูแล อ.จินตนา ไต้สูงเนิน ดร.ศุภชานันท์ วนภู อ.ชิตชนก ปรีชานันท์ ผศ.สุชีรา ธนาวุฒิ นางวาสนา เพ็งทองกลาง นายศุภฤกษ์ คำแปล นางสาวปภาดา น้อยไพล	โทรศัพท์ 081-9551130
ผู้จัดเก็บข้อมูล นางชฎานันท์ ฉิมนาคพันธุ์	โทรศัพท์ 081-2591119

เกณฑ์การประเมิน

โดยการแปลงค่าร้อยละของอาจารย์ประจำคณะที่ดำรงตำแหน่งทางวิชาการเป็นคะแนนระหว่าง 0-5

1. เกณฑ์เฉพาะสถาบันกลุ่ม ข และ ค2

ค่าร้อยละของอาจารย์ประจำคณะที่ดำรงตำแหน่งผู้ช่วยศาสตราจารย์ รองศาสตราจารย์ และศาสตราจารย์รวมกันที่กำหนดให้เป็นคะแนนเต็ม 5= ร้อยละ 60 ขึ้นไป

2. เกณฑ์เฉพาะสถาบันกลุ่ม ค1 และ ง

ค่าร้อยละของอาจารย์ประจำคณะที่ดำรงตำแหน่งผู้ช่วยศาสตราจารย์ รองศาสตราจารย์ และศาสตราจารย์รวมกันที่กำหนดให้เป็นคะแนนเต็ม 5= ร้อยละ 80 ขึ้นไป

สูตรการคำนวณ

1. คำนวณค่าร้อยละของอาจารย์ประจำคณะที่ดำรงตำแหน่งทางวิชาการ

$$\text{ร้อยละของอาจารย์ประจำคณะที่ดำรงตำแหน่งทางวิชาการ} = \frac{\text{จำนวนอาจารย์ประจำคณะที่ดำรงตำแหน่งทางวิชาการ} \times 100}{\text{จำนวนอาจารย์ประจำคณะทั้งหมด}}$$

2. แปลงค่าร้อยละที่คำนวณได้ในข้อ 1 เทียบกับคะแนนเต็ม 5

$$\text{คะแนนที่ได้} = \frac{\text{ร้อยละของอาจารย์ประจำคณะที่ดำรงตำแหน่งทางวิชาการ}}{\text{ร้อยละของอาจารย์ประจำคณะที่ดำรงตำแหน่งทางวิชาการที่กำหนดให้เป็นคะแนนเต็ม 5}} \times 5$$

รายละเอียดผลการดำเนินงาน

ในปีการศึกษา 2558 คณะวิทยาการจัดการ เปิดการเรียนการสอนจำนวนทั้งสิ้น 12 หลักสูตรแบ่งเป็นระดับปริญญาตรี 10 หลักสูตร ปริญญาโท 2 หลักสูตร มีการบริหารแบบโปรแกรมวิชาจำนวนทั้งสิ้น 9 โปรแกรมวิชา มีอาจารย์ประจำคณะทั้งหมด จำนวน 105 คน มีอาจารย์ประจำคณะที่ดำรงตำแหน่งทางวิชาการ จำนวน 25 คน คิดเป็นร้อยละ 26.22 รายละเอียดดังนี้

โปรแกรมวิชา		ตำแหน่งทางวิชาการ					อาจารย์ที่ดำรงตำแหน่งทางวิชาการคิดเป็นร้อยละ
		อ.	ผศ.	รศ.	ศ.	รวม	
1	เศรษฐศาสตร์	3	4	3	0	10	70.00
2	นิเทศศาสตร์	11	1	2	0	14	21.42
3	อุตสาหกรรมท่องเที่ยวและธุรกิจบริการ	13	0	0	0	13	0.00
4	การจัดการ	13	5	0	0	18	27.77
5	คอมพิวเตอร์ธุรกิจ	16	0	0	0	16	0.00
6	การบัญชี	8	2	1	0	11	27.27
7	การตลาด	7	3	0	0	10	30.00
8	การจัดการทรัพยากรมนุษย์	4	3	0	0	7	42.85
9	การเงินและการธนาคาร	5	1	0	0	6	16.67
รวม		80	19	6	0	105	23.81

ผลการประเมินตนเอง

เป้าหมายการดำเนินงาน	ผลการดำเนินงาน	คะแนนการประเมิน	ผลการประเมินตนเองเทียบกับค่าเป้าหมาย
ร้อยละ 60	23.81	1.98	ไม่บรรลุ

หลักฐานอ้างอิง

หมายเลขเอกสาร	ชื่อเอกสารหรือหลักฐานอ้างอิง
วจก 1.3(1)	- สำเนาวุฒิการศึกษา - คำสั่งแต่งตั้งการดำรงตำแหน่งทางวิชาการ

ปัญหาอุปสรรค/ข้อเสนอแนะเพื่อการพัฒนา

.....

.....

.....

.....

.....

.....

.....

.....

.....

.....

องค์ประกอบที่ 1 การผลิตบัณฑิต

ตัวบ่งชี้ 1.4 จำนวนนักศึกษาเต็มเวลาเทียบเท่าต่อจำนวนอาจารย์ประจำ

ผู้กำกับดูแล รองคณบดีฝ่ายวิชาการและวิเทศสัมพันธ์ รองคณบดีฝ่ายกิจการนักศึกษา	โทรศัพท์ 081-7608526 089-1281675
ผู้จัดเก็บข้อมูล อ.จินตนา ไต้งสูงเนิน	โทรศัพท์ 089551130

เกณฑ์การประเมิน

คำนวณหาค่าความแตกต่างระหว่างจำนวนนักศึกษาเต็มเวลาต่ออาจารย์ประจำกับเกณฑ์มาตรฐาน และนำมาเทียบกับค่าความต่างทั้งด้านสูงกว่าและต่ำกว่าที่กำหนดเป็นคะแนน 0 และ 5 คะแนน และใช้การเทียบบัญญัติไตรยางศ์ ดังนี้

ค่าความแตกต่างทั้งด้านสูงกว่าและต่ำกว่าเกณฑ์มาตรฐานไม่เกินร้อยละ 10 กำหนดเป็นคะแนน 5

ค่าความแตกต่างทั้งด้านสูงกว่าและต่ำกว่าเกณฑ์มาตรฐานตั้งแต่ร้อยละ 20 กำหนดเป็นคะแนน 0

ค่าความแตกต่างทั้งด้านสูงกว่าและต่ำกว่าเกณฑ์มาตรฐานตั้งแต่ร้อยละ 10.01 และไม่เกินร้อยละ 20ให้นำมาเทียบบัญญัติไตรยางศ์ตามสูตรเพื่อเป็นคะแนนของหลักสูตรนั้นๆ

สูตรการคำนวณจำนวนนักศึกษาเต็มเวลาเทียบเท่า

1. คำนวณค่าหน่วยกิตนักศึกษา (Student Credit Hour : SCH) ซึ่งก็คือผลรวมของผลคูณระหว่างจำนวนนักศึกษาที่ลงทะเบียนเรียนกับจำนวนหน่วยกิตแต่ละรายวิชาที่เปิดสอนทุกรายวิชาตลอดปีการศึกษารวบรวมหลังจากนักศึกษาลงทะเบียนเสร็จแล้ว (หมดตามกำหนดเวลาการเพิ่ม-ถอน)

โดยมีสูตรการคำนวณดังนี้

$$SCH = \sum n_i c_i$$

เมื่อ n_i = จำนวนนักศึกษาที่ลงทะเบียนในวิชาที่ i

c_i = จำนวนหน่วยกิตของวิชา i

2. คำนวณค่า FTES โดยใช้สูตรคำนวณดังนี้

จำนวนนักศึกษาเต็มเวลาเทียบเท่าต่อปี (FTES) =
$$\frac{\text{Student Credit Hours (SCH) ทั้งปี}}{\text{จำนวนหน่วยกิตต่อปีการศึกษาตามเกณฑ์มาตรฐานการลงทะเบียนในระดับปริญญาชั้นๆ}}$$

การปรับจำนวนในระหว่างปริญญาตรีและบัณฑิตศึกษา ให้มีการปรับค่าจำนวนนักศึกษาเต็มเวลาเทียบเท่าในระดับบัณฑิตศึกษาให้เป็นระดับปริญญาตรี เพื่อนำมารวมคำนวณหาสัดส่วนจำนวนนักศึกษาเต็มเวลาต่ออาจารย์ประจำ

นักศึกษาเต็มเวลาในหน่วยนับปริญญาตรี	
1. กลุ่มสาขาวิชาวิทยาศาสตร์สุขภาพ	= FTES ระดับปริญญาตรี + FTES ระดับบัณฑิตศึกษา
2. กลุ่มสาขาวิชาวิทยาศาสตร์กายภาพ	= FTES ระดับปริญญาตรี + (2 × FTES ระดับบัณฑิตศึกษา)
3. กลุ่มสาขาวิชามนุษยศาสตร์และสังคมศาสตร์	= FTES ระดับปริญญาตรี + (1.8 × FTES ระดับบัณฑิตศึกษา)

สัดส่วนจำนวนนักศึกษาเต็มเวลาต่ออาจารย์ประจำแยกตามกลุ่มสาขา

กลุ่มสาขา	สัดส่วนจำนวนนักศึกษาเต็มเวลาต่ออาจารย์ประจำ
1. วิทยาศาสตร์สุขภาพ	8:1
2. วิทยาศาสตร์กายภาพ	20:1
3. วิศวกรรมศาสตร์	20:1
4. สถาปัตยกรรมศาสตร์และการผังเมือง	8:1
5. เกษตร ป่าไม้และประมง	20:1
6. บริหารธุรกิจ พาณิชยศาสตร์ การจัดการ การท่องเที่ยว เศรษฐศาสตร์	25:1
7. นิติศาสตร์	50:1
8. ครุศาสตร์/ศึกษาศาสตร์	30:1
9. ศิลปกรรมศาสตร์ วิศวกรรมศิลป์และประยุกต์ศิลป์	8:1
10. สังคมศาสตร์/มนุษยศาสตร์	25:1

สูตรการคำนวณ

1) คำนวณหาค่าความแตกต่างจากเกณฑ์มาตรฐานและนำมาคิดเป็นร้อยละ ตามสูตร

$$\frac{\text{สัดส่วนจำนวนนักศึกษาเต็มเวลาต่อจำนวนอาจารย์ประจำที่เป็นจริง} - \text{สัดส่วนจำนวนนักศึกษาเต็มเวลาต่อจำนวนอาจารย์ประจำตามเกณฑ์มาตรฐาน}}{\text{สัดส่วนจำนวนนักศึกษาเต็มเวลาต่อจำนวนอาจารย์ประจำตามเกณฑ์มาตรฐาน}} \times 100$$

2) นำค่าร้อยละจากข้อ 1 มาคำนวณคะแนน ดังนี้

- 2.1) ค่าร้อยละน้อยกว่าหรือเท่ากับร้อยละ 10 คิดเป็น 5 คะแนน
- 2.2) ค่าร้อยละมากกว่าหรือเท่ากับร้อยละ 20 คิดเป็น 0 คะแนน
- 2.3) ค่าร้อยละมากกว่าร้อยละ 10 แต่น้อยกว่าร้อยละ 20ให้นำมาคิดคะแนน ดังนี้

$$\text{คะแนนที่ได้} = \frac{(20 - \text{ค่าร้อยละที่คำนวณได้จากข้อ 1})}{10} \times 5$$

รายละเอียดผลการดำเนินงาน

หลักสูตร	สาขาวิชา	SCH	FTES
นิเทศศาสตรบัณฑิต	นิเทศศาสตร์ (การโฆษณาและการประชาสัมพันธ์)	6595	183.19
นิเทศศาสตรบัณฑิต	นิเทศศาสตร์ (การสื่อสารมวลชน)	10671	296.42
บริหารธุรกิจบัณฑิต	การเงินและการธนาคาร	8752	243.11
บริหารธุรกิจบัณฑิต	การจัดการ	31454	873.72
บริหารธุรกิจบัณฑิต	การจัดการทรัพยากรมนุษย์	5247	145.75
บริหารธุรกิจบัณฑิต	การตลาด	7636	212.11
บริหารธุรกิจบัณฑิต	คอมพิวเตอร์ธุรกิจ	13474	374.28
บัญชีบัณฑิต	การบัญชี	16191	449.75
ศิลปศาสตรบัณฑิต	อุตสาหกรรมท่องเที่ยว	7291	202.53
เศรษฐศาสตรบัณฑิต	เศรษฐศาสตร์	3198	88.83
ศิลปศาสตรบัณฑิต	การจัดการโรงแรม	9644	267.89
นิเทศศาสตรมหาบัณฑิต	การจัดการการสื่อสารแบบบูรณาการ	72	3.00
บริหารธุรกิจดุขภูมิบัณฑิต	บริหารธุรกิจ	174	7.25
บริหารธุรกิจมหาบัณฑิต	บริหารธุรกิจ	679	28.29

วิธีคำนวณ $(32.45 - 25) * 100 / 25 = 29.80$ ได้คะแนน 0

ผลการประเมินตนเอง

เป้าหมายการดำเนินงาน	ผลการดำเนินงาน	คะแนนการประเมิน	ผลการประเมินตนเองเทียบกับค่าเป้าหมาย
25:1	32.45	0	ไม่บรรลุ

หลักฐานอ้างอิง

หมายเลขเอกสาร	ชื่อเอกสารหรือหลักฐานอ้างอิง
วจก.1.4	FTES ปีการศึกษา 2558 (ระบบสารสนเทศ)

ปัญหาอุปสรรค/ข้อเสนอแนะเพื่อการพัฒนา

ปัญหาอุปสรรค

จำนวนนักศึกษาต่ออาจารย์ประจำอยู่ในเกณฑ์เกินกว่ากำหนด

ตัวบ่งชี้ 1.5 การบริการนักศึกษาระดับปริญญาตรี

ผู้กำกับดูแล รองคณบดีฝ่ายวิชาการและวิเทศสัมพันธ์ โทรศัพท 081-7608526

รองคณบดีฝ่ายกิจการนักศึกษา	089-1281675
ผู้จัดเก็บข้อมูล ผศ.สุชีรา ธนาวุฒิ อ.ชิตชนก ปรีชานันท์	โทรศัพท์ 085-3074554 085-7745600

เกณฑ์การประเมิน

คะแนน 1	คะแนน 2	คะแนน 3	คะแนน 4	คะแนน 5
มีการดำเนินการ 1 ข้อ	มีการดำเนินการ 2 ข้อ	มีการดำเนินการ 3-4 ข้อ	มีการดำเนินการ 5 ข้อ	มีการดำเนินการ 6 ข้อ

รายละเอียดผลการดำเนินงาน

มี	ข้อ	เกณฑ์มาตรฐานและผลการดำเนินงาน	เอกสารหลักฐาน
<input checked="" type="checkbox"/>	1	จัดบริการให้คำปรึกษาทางวิชาการ และการใช้ชีวิตแก่นักศึกษาในคณะ คณะฯ กำหนดให้มีอาจารย์ที่ปรึกษา โดยมีคำสั่งมหาวิทยาลัยราชภัฏนครราชสีมา เรื่อง แต่งตั้งอาจารย์ที่ปรึกษา ประจำปีการศึกษา 2558 ให้นักศึกษาทั้งภาคปกติ และภาค กศ.ปช. และยังมีช่องทางให้คำปรึกษาในช่องทางอื่นด้วย เช่น ทาง Facebook line นอกจากนี้คณะฯ ได้มอบคู่มืออาจารย์ที่ปรึกษา ที่จัดทำโดยสำนักส่งเสริมวิชาการและงานทะเบียน มหาวิทยาลัยราชภัฏนครราชสีมา ให้กับอาจารย์ที่ได้รับมอบหมายให้เป็นอาจารย์ที่ปรึกษาทุกท่าน และให้นักศึกษาทำการประเมินอาจารย์ที่ปรึกษาจากระบบสารสนเทศ ผลการประเมินเฉลี่ยเท่ากับ 4.02	วจก 1.5(1) คำสั่งแต่งตั้งอาจารย์ที่ปรึกษา วจก 1.5(2) ช่องทางการให้คำปรึกษา เช่น facebook line วจก. 1.5(3) คู่มืออาจารย์ที่ปรึกษา วจก. 1.5(4) ผลการประเมินออนไลน์
<input checked="" type="checkbox"/>	2	มีการให้ข้อมูลของหน่วยงานที่ให้บริการ กิจกรรมพิเศษนอกหลักสูตร แหล่งงานทั้งเต็มเวลาและนอกเวลานักศึกษา ในปีการศึกษา 2558 คณะวิทยาการจัดการ มีการให้บริการข้อมูลกิจกรรมพิเศษนอกเหนือจากการจัดของหลักสูตร เช่น กิจกรรม HR Day 2559 ของโปรแกรมวิชาการจัดการทรัพยากรมนุษย์ มีการจัดบูธรับสมัครงานจากองค์กรภายนอกสำหรับนักศึกษาที่สนใจ ผลการประเมินเฉลี่ยเท่ากับ 4.35	วจก 1.5(5) เล่มรายงานโครงการกิจกรรม HR Day 2559
<input checked="" type="checkbox"/>	3	จัดกิจกรรมเตรียมความพร้อมเพื่อการทำงานเมื่อสำเร็จการศึกษาแก่นักศึกษา คณะได้จัดกิจกรรมสัมมนาหลังฝึกงานของทุกหลักสูตร(ระดับปริญญาตรี) เพื่อให้นักศึกษาแลกเปลี่ยนความคิดเห็นเกี่ยวกับอุปสรรคและปัญหาในการฝึกประสบการณ์วิชาชีพ เพื่อนำไปประยุกต์ใช้เมื่อนักศึกษาจบการศึกษา โดยมีวิทยากรภายนอกเข้ามาร่วมให้ความรู้ด้วย	วจก 1.5 (6) เล่มรายงานโครงการกิจกรรมสัมมนาหลังฝึกงานของหลักสูตร
<input checked="" type="checkbox"/>	4	ประเมินคุณภาพของการจัดกิจกรรมและการจัดบริการในข้อ 1-3 ทุกข้อไม่ต่ำกว่า 3.51 จากคะแนนเต็ม 5	วจก. 1.5(4) ผลการประเมินออนไลน์

		จากโครงการที่กล่าวมาข้างต้น มีผลการประเมินความพึงพอใจการจัดกิจกรรมไม่ต่ำกว่า 3.51 จากคะแนนเต็ม 5 ดังนี้ 1. การประเมินอาจารย์ที่ปรึกษาจากระบบสารสนเทศ ผลการประเมินเฉลี่ยเท่ากับ 4.02 2. ผลการประเมินเฉลี่ยโครงการกิจกรรม HR Day 2558 เท่ากับ 4.35 3. ผลการประเมินเฉลี่ยโครงการกิจกรรมสัมมนาหลังฝึกงานของหลักสูตรเท่ากับ 4.13	วจก 1.5(5) เล่มรายงานโครงการกิจกรรม HR Day 2559 วจก 1.5 (6) เล่มรายงานโครงการกิจกรรมสัมมนาหลังฝึกงานของหลักสูตร
<input checked="" type="checkbox"/>	5	นำผลการประเมินจากข้อ 4 มาปรับปรุงพัฒนาการให้บริการและการให้ข้อมูล เพื่อส่งผลประเมินสูงขึ้นหรือเป็นไปตามความคาดหวังของนักศึกษา จากผลการประเมินและการให้ข้อเสนอแนะในการจัดกิจกรรมของนักศึกษา ทางอาจารย์หรือหลักสูตรที่รับผิดชอบได้นำข้อเสนอแนะดังกล่าวมาปรับปรุงกิจกรรม อาทิ กิจกรรม HR Day ในปี 2558 มีข้อเสนอแนะให้ประชาสัมพันธ์หน่วยงานภายนอกเข้ามาร่วมกิจกรรมในการให้ความรู้ และการรับสมัครงานมากขึ้น ในปี 2559 จึงได้จัดให้มีหน่วยงานภายนอกเข้ามาร่วมงานมากขึ้น อาทิ ธนาคาร UOB ได้ติดต่อขอเข้ามาร่วมงานเองจากการประชาสัมพันธ์ของศิษย์เก่าที่เข้าไปร่วมงาน	วจก 1.5(5) เล่มรายงานโครงการกิจกรรม HR Day 2559 วจก 1.5(7) เล่มรายงานโครงการกิจกรรม HR Day 2558
<input checked="" type="checkbox"/>	6	ให้ข้อมูลและความรู้ที่เป็นประโยชน์ในการประกอบอาชีพแก่ศิษย์เก่า คณะวิทยาการจัดการ ได้สนับสนุนให้โปรแกรมวิชาต่าง ๆ จัดส่งข้อมูลเกี่ยวกับการรับสมัครงานของสถานประกอบการทั้งภาครัฐและเอกชน โดยใช้ช่องทางการประชาสัมพันธ์ที่หลากหลายเพื่อให้สามารถเข้าถึงผู้รับข่าวสารได้มากที่สุด เช่น บอร์ดประชาสัมพันธ์ของคณะ เฟสบุค เว็บไซต์ เป็นต้น นอกจากนี้ยังมีการจัดกิจกรรมที่ให้ความรู้แก่นักศึกษาและศิษย์เก่าให้ความสนใจเข้าร่วมกิจกรรมของโปรแกรมวิชา เช่น โครงการ HR Day 2559 ของหลักสูตรการจัดการทรัพยากรมนุษย์ โครงการสัมมนา The 7 of Hospitality ของหลักสูตรอุตสาหกรรมท่องเที่ยวและธุรกิจบริการ ที่มีศิษย์เก่าเข้ามาร่วมรับฟังความรู้ และการจัดกิจกรรมสัมมนา 89 พรรษาขับเคลื่อนศาสตร์พระราชาเพื่อแก้ปัญหาคความยากจนของประชาชนในจังหวัดนครราชสีมาของหลักสูตรการจัดการ ได้มีศิษย์เก่าให้ความสนใจเข้าร่วมรับฟังการเสวนาและการอบรมเพื่อนำความรู้ที่ได้ไปปรับปรุงการประกอบอาชีพทางการเกษตรได้	วจก 1.5(5) เล่มรายงานโครงการกิจกรรม HR Day 2559 วจก 1.5 (8) บอร์ดประชาสัมพันธ์ คณะ - เฟสบุค- เว็บไซต์ วจก 1.5 (9) โครงการสัมมนา The 7 of Hospitality วจก 1.5 (10) กิจกรรมสัมมนา 89 พรรษาขับเคลื่อนศาสตร์พระราชา

ผลการประเมินตนเอง

เป้าหมายการดำเนินงาน	ผลการดำเนินงาน	คะแนนการประเมิน	ผลการประเมินตนเองเทียบกับค่าเป้าหมาย
5 ข้อ	6 ข้อ	5	บรรลุ

ปัญหาอุปสรรค/ข้อเสนอแนะเพื่อการพัฒนา

ปัญหาอุปสรรค

ข้อเสนอแนะเพื่อการพัฒนา

ดำเนินการการประเมินคุณภาพของการจัดกิจกรรมและการจัดการที่จัดให้แก่นักศึกษา และนำผลการประเมินมาปรับปรุงพัฒนาการให้บริการและการให้ข้อมูล เพื่อส่งผลให้ผลการประเมินสูงขึ้นหรือเป็นไปตามความคาดหวังของนักศึกษา

องค์ประกอบที่ 1 การผลิตบัณฑิต

ตัวบ่งชี้ 1.6 กิจกรรมนักศึกษาระดับปริญญาตรี

ผู้กำกับดูแล รองคณบดีฝ่ายกิจการนักศึกษา โทรศัพท089-1281675

ผู้จัดเก็บข้อมูล อ.ขวัญอิสราภูมิศิริไพบูลย์ โทรศัพท084-0325032
อ.พราวุทธิ วรรณคำ 088-4772117
อ.นพดล เพิ่มสมบูรณ์ 083-7405626

เกณฑ์การประเมิน

คะแนน 1	คะแนน 2	คะแนน 3	คะแนน 4	คะแนน 5
มีการดำเนินการ 1 ข้อ	มีการดำเนินการ 2 ข้อ	มีการดำเนินการ 3-4 ข้อ	มีการดำเนินการ 5 ข้อ	มีการดำเนินการ 6 ข้อ

รายละเอียดผลการดำเนินงาน

มี	ข้อ	เกณฑ์มาตรฐานและผลการดำเนินงาน	เอกสารหลักฐาน
<input checked="" type="checkbox"/>	1	<p>จัดทำแผนการจัดกิจกรรมพัฒนานักศึกษาในภาพรวมของคณะโดยให้นักศึกษามีส่วนร่วมในการจัดทำแผนและการจัดกิจกรรม</p> <p>คณะวิทยาการจัดการมีระบบและกลไกในการจัดทำแผนการจัดกิจกรรมพัฒนานักศึกษา โดยเน้นให้นักศึกษามีส่วนร่วมในการจัดทำแผนและจัดกิจกรรมที่ตรงกับความต้องการของนักศึกษาและเป็นกิจกรรมที่สามารถพัฒนาให้นักศึกษามีคุณลักษณะที่เหมาะสม ตามกระบวนการดังนี้</p> <ul style="list-style-type: none">- การประชุมยุทธศาสตร์คณะและจัดทำแผนการจัดกิจกรรมประจำปีการศึกษา 2558ในวันที่15 – 16 กันยายน 2559 ณ ภัทราวนารีสอร์ทเขาใหญ่ อ.ปากช่อง จ.นครราชสีมา- คณะทำงานสโมสรนักศึกษาคณะวิทยาการจัดการ นำแผนยุทธศาสตร์และแผนการจัดกิจกรรมพัฒนานักศึกษาในภาพรวมของคณะ มาดำเนินการวิเคราะห์เพื่อพิจารณาหาจุดแข็ง จุดอ่อน โอกาส และอุปสรรค โดยพิจารณา	วจก.1.6(1) แผนการจัดกิจกรรมพัฒนานักศึกษา

		<p>ทบทวนกับแผนการจัดกิจกรรมพัฒนานักศึกษาประจำปีการศึกษา 2557 มาปรับให้เหมาะสมกับกิจกรรมในปีการศึกษาใหม่จัดขึ้นเมื่อวันที่ 26-27 มีนาคม 2559</p> <p>ชื่อกิจกรรมการสัมมนาเครือข่ายผู้นำนักศึกษา ณ เลคเฮฟเว่น รีสอร์ท จ. กาญจนบุรี</p> <p>- คณะวิทยาการจัดการ ได้จัดสรรและให้การสนับสนุนงบประมาณในการจัดกิจกรรมพัฒนานักศึกษา โดยการดำเนินโครงการส่งเสริมการทำงานของนักศึกษาประจำปีแปรแกรมวิชา โดยจัดสรรงบประมาณให้ทุกโปรแกรมวิชา โปรแกรมละ 15,000 บาท โดยมีกระบวนการในการดำเนินการที่มุ่งเน้นให้นักศึกษาเป็นผู้ดำเนินการตั้งแต่กระบวนการนำเสนอ ดำเนินการ และสรุปผลการดำเนินกิจกรรมเองทั้ง โดยมีอาจารย์เป็นที่ปรึกษากิจกรรม</p>	
✓	2	<p>ในแผนการจัดกิจกรรมพัฒนานักศึกษา ให้ดำเนินกิจกรรมที่ส่งเสริมคุณลักษณะบัณฑิตตามมาตรฐานผลการเรียนรู้ตามกรอบมาตรฐานคุณวุฒิแห่งชาติ 5 ประการ ให้ครบถ้วน ประกอบด้วย</p> <p>(1) คุณธรรม จริยธรรม</p> <p>(2) ความรู้</p> <p>(3) ทักษะทางปัญญา</p> <p>(4) ทักษะความสัมพันธ์ระหว่างบุคคลและความรับผิดชอบ</p> <p>(5) ทักษะการวิเคราะห์เชิงตัวเลข การสื่อสารและการใช้เทคโนโลยีสารสนเทศ</p> <p>จากแผนกิจกรรมพัฒนานักศึกษา มีการกำหนดโครงการและกิจกรรมต่างๆ ที่ส่งเสริมคุณลักษณะบัณฑิตตามมาตรฐานผลการเรียนรู้ตามกรอบมาตรฐานคุณวุฒิแห่งชาติ 5 ประการดังนี้</p> <p>(1) ด้านคุณธรรม จริยธรรม</p> <p>- โครงการตักบาตรพัฒนาจิตคณะวิทยาการจัดการร่วมกับสำนักศิลปะและวัฒนธรรม จัดกิจกรรมส่งเสริมคุณธรรมและจริยธรรมให้นักศึกษาทุกโปรแกรมวิชาร่วมทำบุญตักบาตรและฟังเทศนาธรรม ทุกวันพุธ ตลอดปีการศึกษา ณ ลานธรรม เวลา 06.30 – 07.45 น. กระบวนการดำเนินงานโดยสโมสรนักศึกษาจะเป็นผู้กำหนดและนัดหมายวันในการจัดกิจกรรม “ตักบาตรพัฒนาจิต” ให้แก่นักศึกษาแต่ละโปรแกรมวิชา และประธานนักศึกษาโปรแกรมวิชาฯ จะดำเนินการประชาสัมพันธ์เชิญชวนให้นักศึกษาเข้าร่วมกิจกรรมดังกล่าวตลอดจนมีการประเมินความพึงพอใจในการเข้าร่วมกิจกรรม เพื่อนำมาสรุปผลการจัดกิจกรรมในระดับคณะ</p>	<p>วจก1.6(2)รายงานสรุปผลกิจกรรมตักบาตรพัฒนาจิต</p> <p>วจก1.6(3) สรุปผลกิจกรรมค่ายคุณธรรมจริยธรรมการแต่งกายและการใช้ชีวิตในรั้วมหาวิทยาลัยประจำปีการศึกษา 2558</p> <p>วจก1.6(4)สรุปผลกิจกรรมปฐมนิเทศนักศึกษาใหม่ประจำปีการศึกษา 2558</p> <p>วจก1.6(5)รายงานสรุปผลกิจกรรมการเตรียมศักยภาพการแข่งขันเทคโนโลยีสารสนเทศ “โครงการใช้โปรแกรมสำเร็จรูป SPSS และ Macro media flash เพื่อการเรียนการสอน</p> <p>วจก1.6(6)รายงานสรุปผลกิจกรรมการอบรมภาษาต่างประเทศ</p> <p>วจก1.6(7)รายงานสรุปผลกิจกรรมการเตรียมความพร้อมเพื่อเสริมศักยภาพในการแข่งขัน</p>

	<p>- กิจกรรมค่ายคุณธรรมจริยธรรม การแต่งกาย และการใช้ชีวิตในรั้วมหาวิทยาลัย ฝ่ายกิจการนักศึกษา ร่วมกับสโมสรนักศึกษา ภาคปกติ คณะวิทยาการจัดการ จัดกิจกรรมก่อนเปิดภาคเรียน เพื่อส่งเสริมคุณธรรมจริยธรรมให้กับนักศึกษาชั้นปี 1 ประจำปีการศึกษา 2558 ในวันที่ 14-15 และ 21-22 กรกฎาคม 2559 ณ วัดป่าศรัทธารวม ตำบลห้วยทะเล อำเภอเมือง จังหวัดนครราชสีมา โดยมีทีมวิทยากรบรรยายและสร้างกิจกรรมให้นักศึกษามีจิตสำนึกในความรักชาติ ศาสน์ กษัตริย์ และส่งเสริมความกตัญญู การมีคุณธรรมจริยธรรมให้เกิดขึ้นในตัวนักศึกษา</p> <p>(2) ความรู้</p> <p>คณะวิทยาการจัดการมีการจัดกิจกรรมให้ความรู้และพัฒนานักศึกษา เพื่อพัฒนาคุณลักษณะบัณฑิต ให้มีคุณลักษณะพื้นฐาน ดังนี้</p> <p>- กิจกรรมปฐมนิเทศนักศึกษาใหม่ประจำปีการศึกษา 2558/อบรมการลงทะเบียนเพื่อต้อนรับนักศึกษาใหม่ พร้อมทั้งให้ความรู้และแนวทางในการเรียนและใช้ชีวิตในมหาวิทยาลัย เมื่อวันที่ 11 ก.ค. 2557 (ระดับมหาวิทยาลัย) และ 12ก.ค. 2559(ระดับคณะ) ณ หอประชุมอนุสรณ์ 70 ปี</p> <p>- กิจกรรมการเตรียมศักยภาพการแข่งขันเทคโนโลยีสารสนเทศ “โครงการใช้โปรแกรมสำเร็จรูป SPSS เพื่อการเรียนการสอน” เป็นโครงการที่จัดขึ้นเพื่อพัฒนาความรู้ด้านทักษะการใช้เทคโนโลยีสารสนเทศ และการฝึกทักษะในการคิดวิเคราะห์เพื่อให้นักศึกษาโดยจัดการอบรมระหว่าง วันที่ 1 มิ.ย. 2559 –30 ก.ย.2559แก่นักศึกษาทุกโปรแกรมวิชา</p> <p>- กิจกรรมการอบรมภาษาต่างประเทศ เพื่อมุ่งเน้นให้นักศึกษามีทักษะการใช้ภาษาต่างประเทศ เช่นภาษาอังกฤษเพื่อการสื่อสารได้ในระดับสากลโดยจัดการอบรมระหว่างเดือนมิถุนายน – กรกฎาคม 2559แก่นักศึกษาทุกโปรแกรมวิชา พร้อมทั้งมีการจัดการทดสอบก่อนและหลังเรียน เพื่อนำมาประเมินผลการจัดกิจกรรมด้านการวัดระดับความรู้ของนักศึกษา</p> <p>(3) ทักษะทางปัญญา</p> <p>- กิจกรรมการเตรียมความพร้อมเพื่อเสริมศักยภาพในการแข่งขันทักษะทางวิชาการและวิชาชีพ คณะวิทยาการจัดการมีการจัดสรรงบประมาณให้แก่ นักศึกษาเพื่อสร้างความพร้อม ผ่านการแข่งขันในระดับมหาวิทยาลัย และระดับประเทศ เช่น โปรแกรมวิชาอุตสาหกรรมท่องเที่ยวและธุรกิจบริการมีการจัดกิจกรรมเตรียมความพร้อมให้แก่ นักศึกษา ก่อนเข้าแข่งขันทักษะทางวิชาการและวิชาชีพ เช่น การแข่งขันตอบคำถามด้านการท่องเที่ยว การแข่งขันทักษะ</p>	<p>ทักษะทางวิชาการและวิชาชีพ</p> <p>วจก1.6(8)รายงานสรุปผลกิจกรรมการแข่งขันทักษะทางวิชาการและวิชาชีพ</p> <p>วจก1.6(9)รายงานสรุปกิจกรรมพี่น้องสัมพันธ์</p> <p>วจก1.6(10)รายงานสรุปกิจกรรมเลือกตั้งสโมสรนักศึกษาและกรรมการนักศึกษา</p> <p>วจก1.6(11)รายงานสรุปกิจกรรม FMS อาสาพัฒนาสังคม</p> <p>วจก1.6(12)รายงานสรุปกิจกรรม “สานสัมพันธ์พี่น้อง ท่องเที่ยว โรงแรมและบายศรีสู่ขวัญน้องใหม่”</p>
--	--	---

	<p>การจัดดอกไม้เพื่อเข้าแข่งขันในการแข่งขันทักษะวิชาชีพการท่องเที่ยวและการโรงแรมมหาวิทยาลัยมหาสารคาม ระหว่างวันที่ 23-24 ธันวาคม 2558</p> <p>- กิจกรรมการแข่งขันทักษะทางวิชาการและวิชาชีพคณะวิทยาการจัดการมีการจัดสรรงบประมาณให้แก่นักศึกษาเพื่อส่งเสริมความรู้และทักษะต่างๆ ผ่านการแข่งขันในระดับมหาวิทยาลัย และระดับประเทศ เช่น โปรแกรมวิชาอุตสาหกรรมท่องเที่ยวและธุรกิจบริการมีการจัดกิจกรรมเตรียมความพร้อมให้นักศึกษา ก่อนเข้าแข่งขันทักษะทางวิชาการและวิชาชีพ เช่น การแข่งขันตอบคำถามด้านการท่องเที่ยว การแข่งขันทักษะการปูเตียงการแข่งขันทักษะการจัดโต๊ะอาหารเพื่อเข้าแข่งขันในการแข่งขันทักษะวิชาชีพการท่องเที่ยวและการโรงแรมมหาวิทยาลัยมหาสารคาม เมื่อวันที่ 1 เมษายน 2559 ณ มหาวิทยาลัยมหาสารคาม</p> <p>(4) ทักษะความสัมพันธ์ระหว่างบุคคลและความรับผิดชอบ</p> <p>- โครงการพี่น้องสัมพันธ์ ประจำปีการศึกษา 2558 เพื่อส่งเสริมทักษะความสัมพันธ์ระหว่างรุ่นพี่และรุ่นน้องอย่างสร้างสรรค์ เมื่อวันที่ 2 กันยายน 2558 ณ มหาวิทยาลัยราชภัฏนครราชสีมา</p> <p>- กิจกรรมเลือกตั้งสโมสรนักศึกษาและกรรมการนักศึกษา เพื่อส่งเสริมความเป็นผู้นำ การตัดสินใจแก้ไขปัญหา การใช้ทักษะทางปัญญาตลอดจนเสริมสร้างทักษะความสัมพันธ์ระหว่างบุคคลและความรับผิดชอบ โดยมีการเลือกตั้งนายกสโมสรนักศึกษาและประธานนักศึกษาโปรแกรมวิชา ในวันที่ 28 เมษายน 2559 คณะวิทยาการจัดการ</p> <p>- กิจกรรมส่งเสริมการทำงานของคณะกรรมการสโมสรและคณะกรรมการนักศึกษาประจำโปรแกรมวิชา คณะวิทยาการจัดการได้จัดสรรงบประมาณให้แก่โปรแกรมวิชาเพื่อนำไปจัดกิจกรรมให้นักศึกษาที่สามารถส่งเสริมทักษะความสัมพันธ์ระหว่างบุคคลและความรับผิดชอบ เช่น กิจกรรม FMS อาสาพัฒนาสังคม จัดขึ้นในวันที่ 12 พฤษภาคม 2559 ณ สถานสงเคราะห์บ้านเด็กกำพร้านครราชสีมา อำเภอสูงเนิน จังหวัดนครราชสีมา วัตถุประสงค์เพื่อส่งเสริมให้นักศึกษาเกิดความสำนึกในการรับผิดชอบต่อและช่วยเหลือสังคมในท้องถิ่นของนักศึกษา</p> <p>(5) ทักษะการวิเคราะห์เชิงตัวเลข การสื่อสารและการใช้เทคโนโลยี และระดับโปรแกรม</p> <p>- กิจกรรมการเตรียมศักยภาพการแข่งขันเทคโนโลยีสารสนเทศ “โครงการใช้</p>	<p>ววก1.6(13)รายงานสรุปผลกิจกรรมการเตรียมศักยภาพการแข่งขันเทคโนโลยีสารสนเทศ “โครงการใช้โปรแกรมสำเร็จรูป SPSS และ Macro media flash เพื่อการเรียนการสอน”</p>
--	---	---

		โปรแกรมสำเร็จรูป SPSS เพื่อการเรียนการสอน” เป็นโครงการที่จัดขึ้นเพื่อพัฒนาความรู้ด้านทักษะการใช้เทคโนโลยีสารสนเทศ และการฝึกทักษะในการคิดวิเคราะห์เพื่อให้นักศึกษาโดยจัดการอบรมระหว่างวันที่ 1มิถุนายน2559 – 30 กันยายน 2559แก่นักศึกษาทุกโปรแกรมวิชา	
<input checked="" type="checkbox"/>	3	จัดกิจกรรมให้ความรู้และทักษะการประกันคุณภาพแก่นักศึกษา คณะวิทยาการจัดการให้ความสำคัญเรื่องประกันคุณภาพแก่นักศึกษา โดยจัดกิจกรรมอบรมความรู้ด้านการประกันคุณภาพแก่ตัวแทนนักศึกษาทุกโปรแกรมวิชา ในวันที่ 25 พฤษภาคม 2559 ณ ห้องประชุมวิทยาการจัดการ 4 คณะวิทยาการจัดการ และสนับสนุนให้ตัวแทนนักศึกษาเข้าร่วมกิจกรรมการเขียนโครงการตามการประกันคุณภาพ เมื่อวันที่ 27 พฤษภาคม 2559ณ มหาวิทยาลัยเทคโนโลยีราชมงคลธัญบุรี ตามการทำบันทึกข้อตกลงความร่วมมือด้านกิจกรรมนักศึกษา ระหว่าง 10 สถาบันการศึกษา กิจกรรมดังกล่าว นอกจากจะมีการอบรมให้ความรู้แก่นักศึกษาแล้ว ยังมีการแข่งขันการเขียนข้อเสนอโครงการที่ถูกต้องตามหลักประกันคุณภาพอีกด้วย โดยทีมนักศึกษาจากคณะวิทยาการจัดการ มหาวิทยาลัยราชภัฏนครราชสีมา ได้รับรางวัล 3 รางวัล ได้แก่ รางวัลชนะเลิศ รางวัลรองชนะเลิศอันดับ 1 และรางวัลรองชนะเลิศอันดับ 2 โดยมีอาจารย์อัครีย์ เดชตานนท์ ผู้ช่วยคณบดีฝ่ายวิชาการและประกันคุณภาพ คณะวิทยาการจัดการ เป็นอาจารย์ที่ปรึกษากิจกรรม	วจก.1.6(14)ข้อเสนอโครงการประกันคุณภาพ คณะวิทยาการจัดการ วจก. 1.6(15) หนังสือเชิญเข้าร่วมกิจกรรม ณ มหาวิทยาลัยเทคโนโลยีราชมงคลธัญบุรี วจก. 1.6(16) บันทึกข้อตกลงความร่วมมือด้านกิจกรรมนักศึกษา วจก.1.6(17) เกียรติบัตรเข้าร่วมกิจกรรมประกันคุณภาพ ฌมทว วิทยาลัยเทคโนโลยีราชมงคลธัญบุรี
<input checked="" type="checkbox"/>	4	ทุกกิจกรรมที่ดำเนินการ มีการประเมินผลความสำเร็จตามวัตถุประสงค์ของกิจกรรมและนำผลการประเมินมาปรับปรุงการดำเนินงานครั้งต่อไป หลังเสร็จสิ้นการจัดกิจกรรม ผู้รับผิดชอบกิจกรรมจะเป็นผู้สรุปและรายงานผลต่อคณบดี โดยนำเสนอผ่านประธานโปรแกรมวิชา รองคณบดีที่กำกับตัวชี้วัด และคณบดีเป็นผู้ลงนามรับทราบการรายงานผลกิจกรรม โดยผลการประเมินและข้อเสนอแนะต่างๆจะนำไปใช้ในการวางแผนจัดกิจกรรมครั้งต่อไป	วจก.1.6(15)รายงานสรุปผลการดำเนินกิจกรรม
<input type="checkbox"/>	5	ประเมินความสำเร็จตามวัตถุประสงค์ของแผนการจัดกิจกรรมพัฒนานักศึกษา คณะวิทยาการจัดการมีการประเมินผลสำเร็จของการจัดกิจกรรมพัฒนานักศึกษาตามวัตถุประสงค์ของแผนการจัดกิจกรรมพัฒนานักศึกษา โดยคิดเป็นร้อยละ 100	วจก.1.6(16)สรุปผลการประเมินแผนการจัดกิจกรรมพัฒนานักศึกษา
<input checked="" type="checkbox"/>	6	นำผลการประเมินไปปรับปรุงแผนหรือปรับปรุงการจัดกิจกรรมเพื่อพัฒนานักศึกษา คณะฯ โดยรองคณบดีฝ่ายกิจการนักศึกษา ได้นำผลการประเมินตามตัวบ่งชี้ที่วัด	วจก.1.6(17)รายงานการประชุมคณะกรรมการประจำคณะวิทยาการจัดการวันที่ 5 ส.ค. 58

	ความสำเร็จตามวัตถุประสงค์ของแผนด้านพัฒนานักศึกษา ปีการศึกษา 2557 เข้าที่ประชุมคณะกรรมการประจำคณะ เพื่อนำมาปรับปรุง พัฒนาการดำเนินงานด้านการพัฒนานักศึกษา	
--	--	--

ผลการประเมินตนเอง

เป้าหมายการดำเนินงาน	ผลการดำเนินงาน	คะแนนการประเมิน	ผลการประเมินตนเองเทียบกับ ค่าเป้าหมาย
4	5 ข้อ	4	บรรลุ

ปัญหาอุปสรรค/ข้อเสนอแนะเพื่อการพัฒนา

- กิจกรรมที่ดำเนินการตามแผนการจัดกิจกรรมเพื่อพัฒนานักศึกษาบางกิจกรรม ขาดการมีส่วนร่วมของนักศึกษาและไม่ได้รับความร่วมมือจากนักศึกษาตามเป้าหมายที่ตั้งไว้
- นักศึกษาไม่นำความรู้หรือทักษะที่ได้รับจากการเข้าร่วมกิจกรรมไปปรับใช้ในการเรียน ซึ่งทำให้การจัดกิจกรรมไม่บรรลุเป้าหมายด้านการพัฒนาทักษะทางปัญญา
- การจัดกิจกรรมพัฒนานักศึกษาตามแผนการดำเนินงานมีความไม่เหมาะสมในบางกิจกรรม เช่น ระยะเวลาและช่วงเวลาในการจัดกิจกรรม หรือการจัดกิจกรรมกระทบต่อการจัดการเรียนการสอน บางกิจกรรมไม่เหมาะสมกับรูปแบบกิจกรรม

องค์ประกอบที่ 2 การวิจัย

ตัวบ่งชี้ 2.1 ระบบและกลไกการบริหารและพัฒนางานวิจัยหรืองานสร้างสรรค์

ผู้กำกับดูแล รองคณบดีฝ่ายวิจัยและบริการวิชาการ	โทรศัพท์ 086-6537007
ผู้จัดเก็บข้อมูล ผศ.สุภาวดีมณีเนตร ดร.อัญรัตน์ วิเชียร	โทรศัพท์ 089-4251049 081-9760098

เกณฑ์การประเมิน

คะแนน 1	คะแนน 2	คะแนน 3	คะแนน 4	คะแนน 5
มีการดำเนินการ 1 ข้อ	มีการดำเนินการ 2 ข้อ	มีการดำเนินการ 3-4 ข้อ	มีการดำเนินการ 5 ข้อ	มีการดำเนินการ 6 ข้อ

รายละเอียดผลการดำเนินงาน

มี	ข้อ	เกณฑ์มาตรฐานและผลการดำเนินงาน	เอกสารหลักฐาน
<input checked="" type="checkbox"/>	1	มีระบบสารสนเทศเพื่อการบริหารงานวิจัยที่สามารถนำไปใช้ประโยชน์ในการบริหารงานวิจัยหรืองานสร้างสรรค์ คณะได้ดำเนินการจัดทำระบบสารสนเทศเพื่อการบริหารงานวิจัยที่สามารถนำไปใช้ประโยชน์ในการบริหารงานวิจัย หรืองานสร้างสรรค์ โดยสามารถเข้าสู่ระบบได้ที่ www.fms.nrru.ac.th/research ซึ่งระบบประกอบด้วยเมนูย่อยต่าง	วจก.2.1(1)ระบบสารสนเทศเพื่อการบริหารงานวิจัย ซึ่งเข้าถึงได้ที่ www.fms.nrru.ac.th/research

		ๆ ได้แก่ ยุทธศาสตร์ด้านการวิจัย หลักเกณฑ์การขอรับทุนแบบฟอร์มงานวิจัย แบบฟอร์มบริการวิชาการ เอกสารตีพิมพ์เผยแพร่คณะกรรมการสืบค้นงานวิจัย กิจกรรมการวิจัยการประชาสัมพันธ์งานวิจัย และการติดต่อ เป็นต้น	
<input checked="" type="checkbox"/>	2	<p>สนับสนุนพันธกิจด้านการวิจัยหรืองานสร้างสรรค์ในประเด็นต่อไปนี้</p> <ul style="list-style-type: none"> - ห้องปฏิบัติการหรือห้องปฏิบัติงานสร้างสรรค์ หรือหน่วยวิจัย หรือ ศูนย์เครื่องมือ หรือศูนย์ให้คำปรึกษาและสนับสนุนการวิจัยหรืองานสร้างสรรค์ - ห้องสมุดหรือแหล่งค้นคว้าข้อมูลสนับสนุนการวิจัยหรืองานสร้างสรรค์ - สิ่งอำนวยความสะดวกหรือการรักษาความปลอดภัยในการวิจัยหรือการผลิตงานสร้างสรรค์ เช่น ระบบเทคโนโลยีสารสนเทศ ระบบรักษาความปลอดภัยในห้องปฏิบัติการ - กิจกรรมวิชาการที่ส่งเสริมงานวิจัยหรืองานสร้างสรรค์ เช่น การจัดประชุมวิชาการ การจัดงานสร้างสรรค์ การจัดให้มีศาสตราจารย์อาคันตุกะหรือศาสตราจารย์รับเชิญ (visiting professor) <p>คณะได้สนับสนุนพันธกิจด้านการวิจัยหรืองานสร้างสรรค์ ดังนี้</p> <ol style="list-style-type: none"> 1. มีหน่วยวิจัย คือ ศูนย์วิจัยและพัฒนาธุรกิจท้องถิ่น คณะวิทยาการจัดการ มหาวิทยาลัยราชภัฏนครราชสีมา จำนวน 1 แห่ง ตั้งอยู่ที่อาคาร 13 คณะวิทยาการจัดการ มหาวิทยาลัยราชภัฏนครราชสีมา 2. คณะได้จัดทำแหล่งค้นคว้าข้อมูลสนับสนุนการวิจัยหรืองานสร้างสรรค์อยู่ใน ศูนย์วิจัยและพัฒนาธุรกิจท้องถิ่น และฐานข้อมูลงานวิจัยใน www.fms.nrru.ac.th/research นอกจากนี้ยังมีแหล่งค้นคว้าสำคัญ คือ สำนักวิทยบริการ มหาวิทยาลัยราชภัฏนครราชสีมา 3. คณะได้ทำสิ่งอำนวยความสะดวกในการวิจัย โดยได้จัดทำ “คู่มือบริหารจัดการงานวิจัยคณะวิทยาการจัดการมหาวิทยาลัยราชภัฏนครราชสีมาประจำปีการศึกษา 2559” อนึ่ง ในส่วนของการรักษาความปลอดภัยในการวิจัยหรือการผลิตงานสร้างสรรค์ เช่น ระบบเทคโนโลยีสารสนเทศ ระบบรักษาความปลอดภัยในห้องปฏิบัติการ เป็นไปตามมาตรการของมหาวิทยาลัย 4. คณะได้จัดทำกิจกรรมที่ส่งเสริมงานวิจัยหรืองานสร้างสรรค์ด้วยการจัดการประชุมวิชาการและนำเสนอผลงานวิจัยระดับชาติประจำปี 2558 “บทบาทของมหาวิทยาลัยเพื่อรับใช้สังคม.....ยกระดับชีวิตความเป็นอยู่ของท้องถิ่น” โดยความร่วมมือกับระหว่างมหาวิทยาลัยราชภัฏนครราชสีมา กับเครือข่ายมหาวิทยาลัยราชภัฏทั่วประเทศ และภาคีเครือข่ายในพื้นที่จังหวัดนครราชสีมาวันอังคารที่ 18 สิงหาคม 2558 ณ คณะวิทยาการจัดการ มหาวิทยาลัยราชภัฏนครราชสีมา 	<p>วจก.2.1(2)รายงานผลการดำเนินงานของศูนย์วิจัยและพัฒนาธุรกิจท้องถิ่น ประจำปี พ.ศ. 2558-2559</p> <p>วจก.2.1(3)ภาพประกอบแหล่งข้อมูลสนับสนุนการวิจัยหรืองานสร้างสรรค์</p> <p>วจก.2.1(4)คู่มือบริหารจัดการงานวิจัยคณะวิทยาการจัดการ มหาวิทยาลัยราชภัฏนครราชสีมา พ.ศ. 2559</p> <p>วจก.2.1(5)เอกสารประกอบการจัดประชุมวิชาการและนำเสนอผลงานวิจัยระดับชาติประจำปี 2558 “บทบาทของมหาวิทยาลัยเพื่อรับใช้สังคม.....ยกระดับชีวิตความเป็นอยู่ของท้องถิ่น”</p>

<input checked="" type="checkbox"/>	3	<p>จัดสรรงบประมาณของคณะ เพื่อเป็นทุนวิจัยหรืองานสร้างสรรค์</p> <p>คณะได้จัดสรรงบประมาณเพื่อเป็นทุนวิจัยให้กับคณาจารย์ในคณะวิทยาการ จัดการ โดยกำหนดไว้ในแผนปฏิบัติการงบประมาณ พ.ศ. 2559 ในหน้าที่ 88 กิจกรรมที่ 1 ส่งเสริมการทำวิจัยเชิงบูรณาการทุกหลักสูตร โครงการที่ 1 พัฒนา ระบบและกลไกการจัดการงานวิจัยโดยคณาจารย์ได้รับทุนสนับสนุนในด้าน งานวิจัยเชิงบูรณาการ จำนวน 10 โครงการ ๆ ละ 33,000 บาท รวม จำนวน เงินทั้งหมด 330,000 บาท ดังนี้</p> <ol style="list-style-type: none"> 1. พฤติกรรมการออมของนักเรียนโรงเรียนบ้านมะเกลือใหม่ ตำบลมะเกลือใหม่ อำเภอสูงเนินจังหวัดนครราชสีมาโดยอาจารย์วันวิสาข์ธรรม วิชา 2. การวิเคราะห์งานเพื่อสร้างมาตรฐานการปฏิบัติงานในองค์การบริหารส่วน ตำบลมะเกลือใหม่อำเภอสูงเนิน จังหวัดนครราชสีมาโดยอาจารย์นพดล เพิ่ม สมบูรณ์ 3. แนวทางการบริหารจัดการและยกระดับหอกระจายข่าวแบบการมีส่วนร่วม ของประชาชนองค์การบริหารส่วนตำบลมะเกลือใหม่อำเภอสูงเนินจังหวัด นครราชสีมา โดยอาจารย์เกศรินทร์ โชคเพิ่มพูน 4. แนวทางการบริหารจัดการแหล่งเรียนรู้ในพื้นที่ตำบลมะเกลือใหม่อำเภอสูง เนิน จังหวัดนครราชสีมาโดยผู้ช่วยศาสตราจารย์ศศิธรนิธิปริษา 5. การวิจัยเชิงปฏิบัติการแบบมีส่วนร่วมการพัฒนากลุ่มอาชีพผู้สูงอายุเทศบาล ตำบลมะเกลือใหม่อำเภอสูงเนินจังหวัดนครราชสีมาโดย อาจารย์ดวงพรกิจอาทร 6. การพัฒนาบรรจุภัณฑ์ข้าวของศูนย์ข้าวชุมชนตำบลมะเกลือใหม่อำเภอสูงเนิน จังหวัดนครราชสีมาโดยอาจารย์สุจิตรา จำปาศรี 7. การพัฒนายุวมัคคุเทศก์เพื่อส่งเสริมการท่องเที่ยวท้องถิ่นของนักเรียน โรงเรียนบ้านมะเกลือใหม่ตำบลมะเกลือใหม่ อำเภอสูงเนินจังหวัดนครราชสีมา โดยอาจารย์จุฑาทิพย์สุทธิเทพ 8. พฤติกรรมการเลือกใช้บริการที่พักแรมของนักท่องเที่ยวในเขตพื้นที่ตำบล มะเกลือใหม่อำเภอสูงเนินจังหวัดนครราชสีมาโดยอาจารย์ชัชฌพงษ์ ธนพิบูล พงศ์ 9. การพัฒนาระบบบัญชีวิสาหกิจชุมชนศูนย์ข้าวชุมชนตำบลมะเกลือใหม่อำเภอ สูงเนิน จังหวัดนครราชสีมาโดย รองศาสตราจารย์เบญจมาศ อภิสิทธิ์ภิญโญ 10. การบริหารจัดการเพื่อเพิ่มประสิทธิภาพในการใช้งานเว็บไซต์เพื่อการ ประชาสัมพันธ์และบริหารจัดการองค์การบริหารส่วนตำบลมะเกลือใหม่อำเภอ สูงเนิน จังหวัดนครราชสีมา โดยดร.จิรศักดิ์ ศิริรัตนพล 	<p>วจก.2.1(6) แผนปฏิบัติ การงบประมาณ ประจำปี งบประมาณ พ.ศ. 2559 คณะวิทยาการจัดการ และ วจก.2.1(7)ประกาศคณะ วิทยาการจัดการ เรื่องให้ทุนอุดหนุนการวิจัย สำหรับบุคลากรคณะวิทยาการ จัดการ มหาวิทยาลัยราชภัฏ นครราชสีมาลงวันที่ 13 มกราคม พ.ศ. 2559</p>
<input checked="" type="checkbox"/>	4	<p>จัดสรรงบประมาณเพื่อสนับสนุนการเผยแพร่ผลงานวิจัยหรืองานสร้างสรรค์ ในการประชุมวิชาการหรือการตีพิมพ์ในวารสารระดับชาติหรือนานาชาติ</p>	<p>วจก.2.1(8)ประกาศมหาวิทยาลัย ราชภัฏนครราชสีมา</p>

		มหาวิทยาลัยได้จัดทำประกาศมหาวิทยาลัยราชภัฏนครราชสีมา เรื่อง หลักเกณฑ์การสนับสนุนค่าตอบแทนการตีพิมพ์ผลงานวิจัยในวารสารระดับชาติ และนานาชาติ พ.ศ. 2556 และประกาศมหาวิทยาลัยราชภัฏนครราชสีมา เรื่อง หลักเกณฑ์ คุณสมบัติ และอัตราการจ่ายทุนสนับสนุนไปนำเสนอผลงานวิจัย ระดับชาติ และนานาชาติ พ.ศ. 2558 และมีคณาจารย์คณะวิทยาการจัดการ ได้รับการจัดสรรงบประมาณ จำนวน 1 ท่าน ตามคำสั่งมหาวิทยาลัยราชภัฏ นครราชสีมาที่ 2664/2559 เรื่องอนุญาตให้บุคลากรในสถาบันอุดมศึกษาไป ราชการต่างประเทศลงวันที่ 14 เดือนมิถุนายน พ.ศ. 2559 คือ รองศาสตราจารย์เนตรชนก คงทน	เรื่องหลักเกณฑ์การสนับสนุน ค่าตอบแทนการตีพิมพ์ ผลงานวิจัยในวารสารระดับชาติ และนานาชาติ พ.ศ. 2556 และ วจก.2.1(9) ประกาศมหาวิทยาลัย ราชภัฏนครราชสีมา เรื่อง หลักเกณฑ์ คุณสมบัติ และอัตรา การจ่ายทุนสนับสนุนไปนำเสนอ ผลงานวิจัยระดับชาติ และ นานาชาติ พ.ศ. 2558 วจก.2.1(10) คำสั่งมหาวิทยาลัย ราชภัฏนครราชสีมา เรื่องอนุญาต ให้บุคลากรในสถาบันอุดมศึกษา ไปราชการต่างประเทศ
<input checked="" type="checkbox"/>	5	มีการพัฒนาสมรรถนะอาจารย์และนักวิจัย มีการสร้างขวัญและกำลังใจ ตลอดจนยกย่องอาจารย์และนักวิจัยที่มีผลงานวิจัยหรืองานสร้างสรรค์ดีเด่น คณะได้มีการพัฒนาสมรรถนะอาจารย์ ด้วยการจัดกิจกรรมการอบรมในหัวข้อ “การเรียนรู้โดยใช้ปัญหาเป็นหลัก (Problem-based Learning : PBL)” และ เรื่อง “การเขียนรายงานการวิจัยในชั้นเรียน” และกิจกรรมหนุนเสริมวิจัย ระหว่างเดือนพฤศจิกายน พ.ศ. 2558 ถึง กรกฎาคม พ.ศ. 2559 พร้อมทั้งได้ยก ย่องอาจารย์ที่มีผลงานวิจัยดีเด่น จำนวน 2 ท่าน คือ ผศ.ดร.สุธานันท์ โพธิ์ชาธาร และรศ.เนตรชนก คงทนโดยมอบรางวัลดังกล่าวในงานประชุมวิชาการระดับชาติ เมื่อวันที่ 18 สิงหาคม 2558 ณ คณะวิทยาการจัดการ มหาวิทยาลัยราชภัฏ นครราชสีมา	วจก.2.1(11) เอกสาร ประกอบการจัดอบรมเรื่อง “การ เรียนรู้โดยใช้ปัญหาเป็นหลัก (Problem-based Learning : PBL)” และ “การเขียนรายงาน การวิจัยในชั้นเรียน” รวมทั้ง รายงานผลกระบวนการจัดการ เรียนการสอนด้วยการใช้ปัญหา เป็นฐาน (PBL) วจก.2.1(12) รายงานผลการจัด กิจกรรมหนุนเสริมการวิจัย วจก.2.1(13)เอกสารและ ภาพประกอบการมอบโล่ให้รางวัล นักวิจัยดีเด่นคณะวิทยาการ จัดการ ประจำปี พ.ศ. 2558
<input checked="" type="checkbox"/>	6	มีระบบและกลไกเพื่อช่วยในการคุ้มครองสิทธิของงานวิจัยหรืองานสร้างสรรค์ ที่นำไปใช้ประโยชน์และดำเนินการตามระบบที่กำหนด คณะได้จัดทำระบบและกลไกเพื่อช่วยในการคุ้มครองสิทธิงานวิจัยของคณาจารย์ คณะวิทยาการจัดการ โดยปรากฏในคู่มือบริหารจัดการงานวิจัยของคณะวิทยาการ จัดการมหาวิทยาลัยราชภัฏนครราชสีมาพ.ศ. 2558 และได้ดำเนินการตามคู่มือ ดังกล่าว โดยมีผู้ประดิษฐ์/ออกแบบ เป็นอาจารย์คณะวิทยาการจัดการ ศีอรศ. เนตรชนก คงทน, นายจิรพัฒน์ โทพล และนายพีรวิทย์ คำเจริญ โดยอยู่ ระหว่างการได้รับการอนุมัติการคุ้มครองทรัพย์สินทางปัญญา จำนวน 3 เรื่อง	วจก.2.1(14)คู่มือบริหารจัดการ งานวิจัยคณะวิทยาการจัดการ มหาวิทยาลัยราชภัฏนครราชสีมา พ.ศ. 2559 วจก.2.1(15)เอกสารประกอบการ ขอจดทะเบียนทรัพย์สินทาง ปัญญาจากกรมทรัพย์สินทาง ปัญญา

	<p>ดังนี้</p> <p>1. สิทธิบัตรการออกแบบผลิตภัณฑ์ ชื่อผลงาน แบบพับกล่อง เลขที่คำขอ 1502002113</p> <p>2. เครื่องหมายการค้า เลขที่คำขอ 991946</p> <p>3. เครื่องหมายการค้า เลขที่คำขอ 991947</p>	
--	---	--

ผลการประเมินตนเอง

เป้าหมายการดำเนินงาน	ผลการดำเนินงาน	คะแนนการประเมิน	ผลการประเมินตนเองเทียบกับค่าเป้าหมาย
6 ข้อ	6 ข้อ	5	บรรลุ

ปัญหาอุปสรรค/ข้อเสนอแนะเพื่อการพัฒนา

.....

.....

.....

.....

.....

.....

.....

องค์ประกอบที่ 2 การวิจัย

ตัวบ่งชี้ 2.2 เงินสนับสนุนงานวิจัยและงานสร้างสรรค์

ผู้กำกับดูแล รองคณบดีฝ่ายวิจัยและบริการวิชาการ	โทรศัพท์ 086-6537007
ผู้จัดเก็บข้อมูล ผศ.สุภาวดี มณีเนตร ดร.อัญรัตน์ วิเชียร	โทรศัพท์ 089-4251049 081-9760098

เกณฑ์การประเมิน

โดยการแปลงจำนวนเงินต่อจำนวนอาจารย์ประจำและนักวิจัยประจำเป็นคะแนนระหว่าง 0 - 5

เกณฑ์เฉพาะสถาบันกลุ่ม ข และ ค2 จำแนกเป็น 3 กลุ่มสาขาวิชา

1. กลุ่มสาขาวิชาวิทยาศาสตร์และเทคโนโลยี

จำนวนเงินสนับสนุนงานวิจัยหรืองานสร้างสรรค์จากภายในและภายนอกสถาบันที่กำหนดให้เป็นคะแนนเต็ม 5 = 60,000 บาท
ขึ้นไปต่อคน

2. กลุ่มสาขาวิชาวิทยาศาสตร์สุขภาพ

จำนวนเงินสนับสนุนงานวิจัยหรืองานสร้างสรรค์จากภายในและภายนอกสถาบันที่กำหนดให้เป็นคะแนนเต็ม 5 = 50,000 บาท
ขึ้นไปต่อคน

3. กลุ่มสาขาวิชามนุษยศาสตร์และสังคมศาสตร์

จำนวนเงินสนับสนุนงานวิจัยหรืองานสร้างสรรค์จากภายในและภายนอกสถาบันที่กำหนดให้เป็นคะแนนเต็ม 5 = 25,000 บาท

ขึ้นไปต่อคน

สูตรการคำนวณ

1. คำนวณจำนวนเงินสนับสนุนงานวิจัยหรืองานสร้างสรรค์จากภายในและภายนอกสถาบันต่อจำนวนอาจารย์ประจำและนักวิจัย

$$\text{จำนวนเงินสนับสนุนงานวิจัย} = \frac{\text{จำนวนเงินสนับสนุนงานวิจัยจากภายในและภายนอก}}{\text{จำนวนอาจารย์ประจำและนักวิจัย}}$$

2. แปลงจำนวนเงินที่คำนวณได้ในข้อ 1 เทียบกับคะแนนเต็ม 5

$$\text{คะแนนที่ได้} = \frac{\text{จำนวนเงินสนับสนุนงานวิจัยจากภายในและภายนอก}}{\text{จำนวนเงินสนับสนุนงานวิจัยที่กำหนดให้เป็นคะแนนเต็ม 5}} \times 5$$

สรุปคะแนนที่ได้ในระดับคณะ

คะแนนที่ได้ในระดับคณะ = ค่าเฉลี่ยของคะแนนที่ได้ของทุกกลุ่มสาขาวิชาในคณะ

รายละเอียดผลการดำเนินงาน

ที่	หลักสูตร (1)	จำนวน อาจารย์ ประจำและ นักวิจัย (2)	จำนวนเงิน สนับสนุน งานวิจัยฯ ภายใน (3)	จำนวนเงิน สนับสนุน งานวิจัยฯ ภายนอก (4)	รวมจำนวนเงิน สนับสนุนงานวิจัยฯจาก ภายในและภายนอก (3) + (4) = (5)
ระดับปริญญาตรี					
1.	เศรษฐศาสตร์บัณฑิต	9	1,029,000	0	1,029,000
2.	บริหารธุรกิจบัณฑิต สาขาวิชาการตลาด	10	49,000	0	49,000
3.	บริหารธุรกิจบัณฑิต สาขาวิชา คอมพิวเตอร์ธุรกิจ	13	89,000	0	89,000
4.	บริหารธุรกิจบัณฑิต สาขาวิชาการเงิน และการธนาคาร	5	49,000	0	49,000
5.	บริหารธุรกิจบัณฑิต สาขาวิชาการ จัดการ	15	1,149,000	100,000	1,249,000
6.	บริหารธุรกิจบัณฑิต สาขาวิชาการ จัดการทรัพยากรมนุษย์	6	59,000	0	59,000
7.	บริหารธุรกิจบัณฑิต สาขาวิชาการ จัดการโรงแรมและ ศิลปศาสตรบัณฑิต สาขาวิชาอุตสาหกรรมท่องเที่ยว	11	98,000	0	98,000
8.	บัญชีบัณฑิต	10	49,000	0	49,000
10.	นิเทศศาสตรบัณฑิต	13	419,000	250,000	669,000
ระดับปริญญาโท					
1.	บริหารธุรกิจมหาบัณฑิต	5	900,000	250,000	1,150,000
2.	นิเทศศาสตรมหาบัณฑิต				

ระดับปริญญาเอก					
1.	-				
รวม		92	3,890,000	600,000	4,490,000
สัดส่วนจำนวนเงินวิจัยหรืองานสร้างสรรค์ต่อจำนวนอาจารย์และนักวิจัย (5)/(2)					48,804.35
คะแนนที่ได้					5

ผลการประเมินตนเอง

เป้าหมายการดำเนินงาน	ผลการดำเนินงาน	คะแนนการประเมิน	ผลการประเมินตนเองเทียบกับค่าเป้าหมาย
40,000	48,804.35	5	บรรลุ

หลักฐานอ้างอิง

หมายเลขเอกสาร	ชื่องานวิจัย	ชื่อผู้วิจัย	โปรแกรม	รวมเงิน	หมายเหตุ
1	โครงการย่อย 5 : โครงการวิจัยประเมินหลักสูตรบริหารธุรกิจบัณฑิตสาขาการเงินและการธนาคาร พ.ศ. 2555 คณะวิทยาการจัดการ มหาวิทยาลัยราชภัฏนครราชสีมา	อาจารย์ธวัชรัตน์ ประจันตะเสน	การเงินการธนาคาร	9,000	ชุดโครงการภายใต้โครงการหมายเลข 37
2	ผลการจัดกิจกรรมการเรียนการสอนด้วยกระบวนการเรียนรู้โดยใช้ปัญหาเป็นฐานในรายวิชาหลักการประกันภัย (๓๐๒๔๐๕) สำหรับนักศึกษาาระดับชั้นปริญญาตรีหลักสูตรบริหารธุรกิจบัณฑิต	อาจารย์ชลิตาแควกลาง	การเงินการธนาคาร	7,000	
3	โครงการวิจัยเรื่องพฤติกรรมกรรมการออมของนักเรียนโรงเรียนบ้านมะเกลือใหม่ตำบลมะเกลือใหม่ อำเภอสูงเนินจังหวัดนครราชสีมา	อาจารย์วันวิสาข์ ธรรมวิชา	การเงินการธนาคาร	33,000	
4	โครงการย่อย 3 การวิจัยการเสริมพลังกลุ่มอาชีพในชุมชนด้วยการจัดการตามแนวปรัชญาเศรษฐกิจพอเพียง	นางชิตวรา บรรจงปฐุ	การจัดการทั่วไป	300,000	ชุดโครงการภายใต้โครงการหมายเลข 41
5	โครงการย่อย 4 การวิจัยการขับเคลื่อนปรัชญาเศรษฐกิจพอเพียงด้วยการดำเนินงานหมู่บ้านเศรษฐกิจพอเพียงพื้นที่ตำบลลังกาใหญ่ อำเภอพิมายจังหวัดนครราชสีมา	นายสุรัตน์ หงษ์ไทย	การจัดการทั่วไป	250,000	ชุดโครงการภายใต้โครงการหมายเลข 41
6	การพัฒนานโยบายสาธารณะเพื่อลดการสูญเสียที่ดินของคนพื้นถิ่น :กรณีศึกษาอำเภอปากช่อง จังหวัดนครราชสีมา	ผศ.เอกราช หนูแก้ว	การจัดการทั่วไป	300,000	
7	การศึกษากลยุทธ์การจัดการเส้นทางท่องเที่ยวเพื่อพัฒนาเศรษฐกิจของจังหวัดนครราชสีมา	นายอิศริย์เดชตานนท์	การจัดการทั่วไป	250,000	

8	โครงการย่อย 1 : โครงการวิจัยประเมินหลักสูตรบริหารธุรกิจบัณฑิตสาขาการจัดการ พ.ศ.2555 คณะวิทยาการจัดการ มหาวิทยาลัยราชภัฏนครราชสีมา	ผศ.เอกราชหนูแก้ว	การจัดการทั่วไป	9,000	
9	โครงการวิจัยและพัฒนาพื้นที่เพื่อส่งเสริมศักยภาพการผลิตข้าวที่มีคุณลักษณะเฉพาะและสร้างความมั่นคงทางอาหารในจังหวัดนครราชสีมา ตามยุทธศาสตร์ครัวโคราชสู่ครัวโลก	ผศ.สุชีราธนาวุฒิ	การจัดการทั่วไป	100,000	
10	ศึกษาผลสัมฤทธิ์จากการมีส่วนร่วมในกระบวนการเรียนการสอน เรื่องการประกันวินาศภัย	ผู้ช่วยศาสตราจารย์สุชีราธนาวุฒิ	การจัดการทั่วไป	7,000	
11	โครงการวิจัยเรื่องการวิจัยเชิงปฏิบัติการแบบมีส่วนร่วมการพัฒนากลุ่มอาชีพผู้สูงอายุเทศบาลตำบลมะเกลือใหม่ อำเภอสูงเนินจังหวัดนครราชสีมา	อาจารย์ดวงพรกิจอาหาร และอาจารย์ศิริสรณ์ เจริญกมลลิมสกุล	การจัดการทั่วไป	33,000	
12	โครงการย่อย 4 : โครงการวิจัยประเมินหลักสูตรบริหารธุรกิจบัณฑิตสาขาการตลาด พ.ศ.2555 คณะวิทยาการจัดการ มหาวิทยาลัยราชภัฏนครราชสีมา	ผศ.วัชรภรณ์ธิโสภา	การตลาด	9,000	
13	การศึกษาปัจจัยที่มีอิทธิพลและกลยุทธ์การกำหนดราคาผลิตภัณฑ์บนอินเทอร์เน็ตด้วยการเรียนรู้โดยการใช้ปัญหาเป็นฐาน	ผู้ช่วยศาสตราจารย์วัชรภรณ์ธิโสภา	การตลาด	7,000	
14	โครงการวิจัยเรื่องการพัฒนาบรรจุภัณฑ์ข้าวของศูนย์ข้าวชุมชนตำบลมะเกลือใหม่ อำเภอสูงเนินจังหวัดนครราชสีมา	อาจารย์สุจิตรา จำปาศรี และอาจารย์กนกบุญศักดิ์	การตลาด	33,000	
16	โครงการย่อย 6 : โครงการวิจัยประเมินหลักสูตรบัญชีบัณฑิตพ.ศ.2555คณะวิทยาการจัดการ มหาวิทยาลัยราชภัฏนครราชสีมา	รศ.เบญจมาศอภิสิทธิ์ ภิญโญ	การบัญชี	9,000	
17	การจัดการเรียนรู้โดยใช้ปัญหาเป็นฐานในรายวิชาการบัญชีเพื่อการจัดการของนักศึกษามหาวิทยาลัยราชภัฏนครราชสีมา	รองศาสตราจารย์เบญจมาศอภิสิทธิ์ ภิญโญ	การบัญชี	7,000	
18	โครงการวิจัยเรื่องการพัฒนาระบบบัญชีวิสาหกิจชุมชนศูนย์ข้าวชุมชนตำบลมะเกลือใหม่ อำเภอสูงเนินจังหวัดนครราชสีมา	รศ.เบญจมาศอภิสิทธิ์ ภิญโญอาจารย์นิวัตกุลศุภโชคติ และผศ.จันทิมางานโคกกรวด	การบัญชี	33,000	
19	โครงการย่อย 3 : โครงการวิจัยประเมินหลักสูตรบริหารธุรกิจบัณฑิตสาขาคอมพิวเตอร์ธุรกิจ พ.ศ.2555 คณะวิทยาการจัดการ มหาวิทยาลัยราชภัฏนครราชสีมา	ดร.เมธีทองดี	คอมพิวเตอร์ธุรกิจ	9,000	
20	แบบจำลองการคัดเลือกคุณลักษณะสำคัญของปัจจัยที่มีผลต่อการตัดสินใจเลือกสถานที่ท่องเที่ยวของนักท่องเที่ยวในจังหวัดนครราชสีมา	ดร.ศุภชานันท์วนภู	คอมพิวเตอร์ธุรกิจ	40,000	

21	การศึกษาผลการจัดการเรียนรู้ด้วยวิธีสอนโดยใช้ปัญหาเป็นฐานสำหรับการเรียนการสอนวิชาความมั่นคงของระบบสารสนเทศของนักศึกษาโปรแกรมวิชาคอมพิวเตอร์ธุรกิจ	อาจารย์ถิรายุณีฤกษ์สม	คอมพิวเตอร์ธุรกิจ	7,000	
22	โครงการวิจัยเรื่องการบริหารจัดการเพื่อเพิ่มประสิทธิภาพในการใช้งานเว็บไซต์เพื่อการประชาสัมพันธ์และบริหารจัดการองค์การบริหารส่วนตำบลมะเกลือใหม่อำเภอสูงเนินจังหวัดนครราชสีมา	ดร.จิรศักดิ์ศิริรัตนพล อาจารย์จิระพงษ์พนา วงศ์อาจารย์ถิรายุณีฤกษ์สม และอาจารย์ลักขมีโชนโนทัย	คอมพิวเตอร์ธุรกิจ	33,000	
23	โครงการย่อย 9 : โครงการวิจัยประเมินหลักสูตรศิลปศาสตรบัณฑิต สาขาอุตสาหกรรมท่องเที่ยว พ.ศ.2555 คณะวิทยาการจัดการมหาวิทยาลัยราชภัฏนครราชสีมา	ดร.ณัฐินีทองดี	ท่องเที่ยวและโรงแรม	9,000	
24	โครงการย่อย ๑๐ : โครงการวิจัยประเมินหลักสูตรศิลปศาสตรบัณฑิต สาขาการจัดการโรงแรม พ.ศ.2555 คณะวิทยาการจัดการ มหาวิทยาลัยราชภัฏนครราชสีมา	ดร.อานรรตใจสำราญ	ท่องเที่ยวและโรงแรม	9,000	
25	การพัฒนาการเรียนการสอนโดยใช้ปัญหาเป็นฐานในวิชาจิตวิทยาบริการ	อาจารย์อภิรัตน์ดิษฐ์รัชชา	ท่องเที่ยวและโรงแรม	7,000	
26	การศึกษาผลสัมฤทธิ์ทางการเรียนในรายวิชา ๓๒๓๒๐๖ การจัดการงานบริการส่วนหน้า (Front office Management) โดยการจัดการเรียนรู้แบบใช้ปัญหาเป็นฐาน	อาจารย์พราวุทธิวรรณคำ	ท่องเที่ยวและโรงแรม	7,000	
27	โครงการวิจัยเรื่องการพัฒนาयุมักศุเทศ์เพื่อส่งเสริมการท่องเที่ยวท้องถิ่นของนักเรียนโรงเรียนบ้านมะเกลือใหม่ตำบลมะเกลือใหม่ อำเภอสูงเนินจังหวัดนครราชสีมา	อาจารย์จุฑาทิพย์สุทธิเทพและอาจารย์ภัทรลาภาบุตรคาเลิศ	ท่องเที่ยวและโรงแรม	33,000	
28	โครงการวิจัยเรื่องพฤติกรรมทางเลือกใช้บริการที่พักแรมของนักท่องเที่ยวในเขตพื้นที่ตำบลมะเกลือใหม่อำเภอสูงเนินจังหวัดนครราชสีมา	อาจารย์ชัชณพพงศ์ธนพิบูลพงศ์ และอาจารย์ขวัญอิสราภูมิศิริไพบุลย์	ท่องเที่ยวและโรงแรม	33,000	
29	การสื่อสารการตลาดผ้าไหมอารยธรรมหอมและการออกแบบผลิตภัณฑ์เพื่อสร้างมูลค่าเพิ่ม : กรณีศึกษากลุ่มทอผ้าไหม บ้านตะคร้อเหนือ อำเภอห้วยแถลง จังหวัดนครราชสีมา	รศ.เนตรชนก คงทน	นิเทศศาสตร์	150,000	
30	โครงการย่อย :กระบวนการถ่ายทอดนวัตกรรมเทคโนโลยีการเกษตรเพื่อลดต้นทุนการผลิตข้าวไร่พันธุ์พื้นเมืองในจังหวัดนครราชสีมา	รศ.เนตรชนก คงทน	นิเทศศาสตร์	280,000	

31	โครงการย่อย 8 : โครงการวิจัยประเมินหลักสูตร นิเทศศาสตร์บัณฑิต พ.ศ.2555 คณะวิทยาการจัดการ มหาวิทยาลัยราชภัฏนครราชสีมา	ผศ.นันทพรอดิเรกโชติ กุล	นิเทศศาสตร์	9,000	
32	การพัฒนาการประชาสัมพันธ์การท่องเที่ยวของ อบต. กรณีสึกษาอบต.มะเกลือใหม่ ต.มะเกลือใหม่ อ.สูงเนิน จ. นครราชสีมา	ผศ.นันทพร อดิเรกโชติ กุล	นิเทศศาสตร์	50,000	
33	การผลิตสื่อมัลติมีเดียเพื่อพัฒนากระบวนการสื่อสารด้วย เทคโนโลยีเสมือนจริง : กรณีศึกษาพิพิธภัณฑ์เมือง นครราชสีมา	อาจารย์เกศรินทร์โชค เพิ่มพูน	นิเทศศาสตร์	40,000	
34	โครงการวิจัยและพัฒนาพื้นที่เพื่อส่งเสริมศักยภาพการผลิต ข้าวที่มีคุณลักษณะเฉพาะและสร้างความมั่นคงทางอาหาร ในจังหวัดนครราชสีมา ตามยุทธศาสตร์ครัวโคราชสู่ครัว โลก	ดร.สุชาดา น้ำใจดี	นิเทศศาสตร์	40,000	
35	การปฏิรูปกระบวนการสอนแบบการเรียนรู้โดยใช้ปัญหา เป็นฐาน (Problem- Base Learning : PBL) ในรายวิชา ๓๑๗๓๕๐ สารคดีเพื่อการสื่อสารมวลชน	อาจารย์เกศรินทร์โชค เพิ่มพูน	นิเทศศาสตร์	7,000	
36	โครงการวิจัยเรื่องแนวทางการบริหารจัดการและยกระดับ หอกระจายข่าวแบบการมีส่วนร่วมของประชาชนองค์การ บริหารส่วนตำบลมะเกลือใหม่อำเภอสูงเนินจังหวัด นครราชสีมา	ดร.วิเชียรก่อกิจกุล และอาจารย์เกศรินทร์ โชคเพิ่มพูน	นิเทศศาสตร์	33,000	
37	ประเมินหลักสูตรระดับปริญญาตรี คณะวิทยาการจัดการ มหาวิทยาลัยราชภัฏนครราชสีมา	ผศ.ดร.สุวิมล ตั้ง ประเสริฐ	บริหารทรัพยากร	10,000	
38	โครงการย่อย 2 : โครงการวิจัยประเมินหลักสูตร บริหารธุรกิจบัณฑิตสาขาการจัดการทรัพยากรมนุษย์ พ.ศ. 2555 คณะวิทยาการจัดการมหาวิทยาลัยราชภัฏ นครราชสีมา	ผศ.นุชตริยาผลพานิชย์	บริหารทรัพยากร	9,000	
39	การพัฒนาการเรียนการสอนด้วยการจัดการเรียนรู้โดยใช้ ปัญหาเป็นหลัก (Problem Base Learning) ของรายวิชา การพัฒนาทรัพยากรมนุษย์	ผู้ช่วยศาสตราจารย์นุช ตริยาผลพานิชย์	บริหารทรัพยากร	7,000	
40	โครงการวิจัยเรื่องการวิเคราะห์งานเพื่อสร้างมาตรฐานการ ปฏิบัติงานในองค์การบริหารส่วนตำบลมะเกลือใหม่อำเภอ สูงเนิน จังหวัดนครราชสีมา	อาจารย์นพดลเพิ่ม สมบูรณ์	บริหารทรัพยากร	33,000	
41	แผนงานวิจัยการวิจัยบูรณาการการขับเคลื่อนปรัชญา เศรษฐกิจพอเพียงแบบองค์รวมเพื่อสร้างความเข้มแข็งของ ชุมชนอย่างยั่งยืนพื้นที่ตำบลรงกาใหญ่ อำเภอพิมาย จังหวัดนครราชสีมา	ดร.สุวรรณ เตชะธีระ ปรีดา	บริหารธุรกิจ มหาบัณฑิต	350,000	ชุดโครงการ ภายใต้ โครงการ หมายเลข 41

42	โครงการย่อย 1 การเสริมพลังศักยภาพผู้นำชุมชนเพื่อการขับเคลื่อนปรัชญาเศรษฐกิจพอเพียงพื้นที่ตำบล รังกาใหญ่ อำเภอฟิมา จังหวัดนครราชสีมา	ดร.ศิริพรเลิศยงยศ	บริหารธุรกิจมหาบัณฑิต	250,000	ชุดโครงการภายใต้โครงการหมายเลข 41
43	โครงการย่อย 2 การพัฒนารูปแบบการจัดทำบัญชีครัวเรือนอย่างยั่งยืนพื้นที่ตำบลรังกาใหญ่อำเภอฟิมา จังหวัดนครราชสีมา	ดร.สุวรรณมา เตชะธีระปริดา	บริหารธุรกิจมหาบัณฑิต	300,000	ชุดโครงการภายใต้โครงการหมายเลข 41
44	โครงการวิจัยและพัฒนาพื้นที่เพื่อส่งเสริมศักยภาพการผลิตข้าวที่มีคุณลักษณะเฉพาะและสร้างความมั่นคงทางอาหารในจังหวัดนครราชสีมา อำเภอฟิมา จังหวัดนครราชสีมา	ดร.ยุทธกร ฤทธิไธสง	บริหารธุรกิจมหาบัณฑิต	250,000	
45	การประยุกต์ใช้ปรัชญาเศรษฐกิจพอเพียงในการบริหารจัดการชุมชนเพื่อความยั่งยืนกรณีศึกษาองค์การบริหารส่วนตำบลอำเภอสูงเนิน จังหวัดนครราชสีมา	รศ.พรณีย์ ตะกรุดทอง	เศรษฐศาสตร์	200,000	
46	โครงการย่อย 3 การพัฒนาคุณภาพชีวิตของแรงงานภาคการเกษตรในพื้นที่อำเภอสูงเนิน จังหวัดนครราชสีมา	รศ.กรรณทิพย์ชัยชาญ	เศรษฐศาสตร์	230,000	
47	แนวทางการลดต้นทุน และเสริมสร้างความเข้มแข็งของเกษตรกรผู้ปลูกข้าวของศูนย์ข้าวชุมชนในพื้นที่จังหวัดนครราชสีมาอย่างยั่งยืน	รศ.กรรณทิพย์ชัยชาญ	เศรษฐศาสตร์	300,000	
48	การวิเคราะห์ต้นทุนและผลตอบแทนเพื่อประสิทธิภาพการผลิตข้าวในจังหวัดนครราชสีมา	รศ.ดร.ชัคตตรีัย รัชสวัสดิ์	เศรษฐศาสตร์	250,000	
49	โครงการย่อย 7 : โครงการวิจัยประเมินหลักสูตรเศรษฐศาสตร์บัณฑิต พ.ศ.2555 คณะวิทยาการจัดการ มหาวิทยาลัยราชภัฏนครราชสีมา	รศ.ดร.ชัคตตรีัย รัชสวัสดิ์	เศรษฐศาสตร์	9,000	
50	ศึกษาพัฒนาการเรียนรู้โดยใช้ปัญหาเป็นฐาน (Problem Base Learning : PBL) เรื่องวิถีชีวิตกับการผลิต ในรายวิชาเศรษฐกิจและวิถีชีวิต	รองศาสตราจารย์พรณีย์ตะกรุดทอง	เศรษฐศาสตร์	7,000	
51	โครงการวิจัยเรื่องแนวทางการบริหารจัดการแหล่งเรียนรู้ในพื้นที่ตำบลมะเกลือใหม่ อำเภอสูงเนินจังหวัดนครราชสีมา	ผศ.ศศิธรนิธิปริษา	เศรษฐศาสตร์	33,000	

ปัญหาอุปสรรค/ข้อเสนอแนะเพื่อการพัฒนา

.....

.....

.....

องค์ประกอบที่ 2 การวิจัย

ตัวบ่งชี้ 2.3 ผลงานทางวิชาการของอาจารย์ประจำและนักวิจัย

ผู้กำกับดูแล รองคณบดีฝ่ายวิจัยและบริการวิชาการ	โทรศัพท์ 086-6537007
ผู้จัดเก็บข้อมูล ผศ. สุภาวดี มณีเนตร ดร. อัญรัตน์ วิเชียร	โทรศัพท์ 089-4251049 081-9760098

เกณฑ์การประเมิน

โดยการแปลงค่าร้อยละของผลรวมถ่วงน้ำหนักของผลงานทางวิชาการของอาจารย์ประจำและนักวิจัยเป็นคะแนนระหว่าง 0 – 5
เกณฑ์แบ่งกลุ่มตามสาขาวิชาดังนี้

เกณฑ์เฉพาะคณะ กลุ่ม ข และ ค2

1. กลุ่มสาขาวิชาวิทยาศาสตร์และเทคโนโลยี

ร้อยละของผลรวมถ่วงน้ำหนักของผลงานทางวิชาการของอาจารย์ประจำและนักวิจัยที่กำหนดไว้เป็นคะแนนเต็ม 5 = ร้อยละ 30
ขึ้นไป

2. กลุ่มสาขาวิชาวิทยาศาสตร์สุขภาพ

ร้อยละของผลรวมถ่วงน้ำหนักของผลงานทางวิชาการของอาจารย์ประจำและนักวิจัยที่กำหนดไว้เป็นคะแนนเต็ม 5 = ร้อยละ 30
ขึ้นไป

3. กลุ่มสาขาวิชามนุษยศาสตร์และสังคมศาสตร์

ร้อยละของผลรวมถ่วงน้ำหนักของผลงานทางวิชาการของอาจารย์ประจำและนักวิจัยที่กำหนดไว้เป็นคะแนนเต็ม 5 = ร้อยละ 20
ขึ้นไป

สูตรการคำนวณ

1. คำนวณค่าร้อยละของผลรวมถ่วงน้ำหนักของผลงานวิชาการของอาจารย์ประจำและนักวิจัยตามสูตร

$$\text{ร้อยละของผลรวมถ่วงน้ำหนัก} = \frac{\text{ผลรวมถ่วงน้ำหนักของผลงานวิชาการของอาจารย์ประจำและนักวิจัย}}{\text{จำนวนอาจารย์ประจำและนักวิจัยทั้งหมด}} \times 100$$

2. แปลงค่าร้อยละที่คำนวณได้ในข้อ 1 เทียบกับคะแนนเต็ม 5

$$\text{คะแนนที่ได้} = \frac{\text{ร้อยละของผลรวมถ่วงน้ำหนักของผลงานวิชาการของอาจารย์ประจำและนักวิจัย}}{\text{ร้อยละของผลรวมถ่วงน้ำหนักของผลงานวิชาการของอาจารย์ประจำและนักวิจัยที่กำหนดให้เป็นคะแนนเต็ม 5}} \times 5$$

รายละเอียดผลการดำเนินงาน

ผลงานทางวิชาการ

ค่าน้ำหนัก (1)	ระดับคุณภาพ (2)	จำนวนผลงาน (3)	ผลรวมถ่วงน้ำหนัก (1) X (3)
0.20	- บทความวิจัยหรือบทความวิชาการฉบับสมบูรณ์ที่ตีพิมพ์ในรายงาน	9	1.8

	สืบเนื่องจากการประชุมวิชาการระดับชาติ		
0.40	- บทความวิจัยหรือบทความวิชาการฉบับสมบูรณ์ที่มีการตีพิมพ์ในรายงานสืบเนื่องจากการประชุมวิชาการระดับนานาชาติ หรือในวารสารวิชาการระดับชาติที่ไม่อยู่ในฐานข้อมูล ตามประกาศ ก.พ.อ. หรือระเบียบคณะกรรมการการอุดมศึกษาว่าด้วย หลักเกณฑ์การพิจารณาวารสารทางวิชาการ สำหรับการเผยแพร่ผลงานทางวิชาการ พ.ศ.2556 แต่สถาบันนำเสนอสภาสถาบันอนุมัติและจัดทำเป็นประกาศให้ทราบเป็นการทั่วไป และแจ้งให้ กพอ./กกอ. ทราบภายใน 30 วันนับแต่วันที่ออกประกาศ - ผลงานที่ได้รับการจดอนุสิทธิบัตร	4	1.6
0.60	- บทความวิจัยหรือบทความวิชาการฉบับสมบูรณ์ที่ตีพิมพ์ในวารสารทางวิชาการที่ปรากฏในฐานข้อมูล TCI (กลุ่มที่ 2)	-	-
0.80	- บทความวิจัยหรือบทความวิชาการฉบับสมบูรณ์ที่ตีพิมพ์ในวารสารทางวิชาการระดับนานาชาติที่ไม่อยู่ในฐานข้อมูล ตามประกาศ ก.พ.อ. หรือระเบียบคณะกรรมการการอุดมศึกษาว่าด้วย หลักเกณฑ์การพิจารณาวารสารทางวิชาการ สำหรับการเผยแพร่ผลงานทางวิชาการ พ.ศ.2556 แต่สถาบันนำเสนอสภาสถาบันอนุมัติและจัดทำเป็นประกาศให้ทราบเป็นการทั่วไป และแจ้งให้ กพอ./กกอ. ทราบภายใน 30 วัน นับแต่วันที่ออกประกาศ (ซึ่งไม่อยู่ใน Beall's list) หรือตีพิมพ์ในวารสารวิชาการที่ปรากฏในฐานข้อมูล TCI กลุ่มที่ 1	2	1.6
1.00	- บทความวิจัยหรือบทความวิชาการฉบับสมบูรณ์ที่ตีพิมพ์ในวารสารทางวิชาการระดับนานาชาติที่ปรากฏในฐานข้อมูลระดับนานาชาติ ตามประกาศ ก.พ.อ. หรือระเบียบคณะกรรมการการอุดมศึกษา ว่าด้วย หลักเกณฑ์การพิจารณาวารสารทางวิชาการ สำหรับการเผยแพร่ผลงานทางวิชาการ พ.ศ.2556 - ผลงานที่ได้รับการจดสิทธิบัตร - ผลงานวิชาการรับใช้สังคมที่ได้การประเมินผ่านเกณฑ์การขอตำแหน่งทางวิชาการแล้ว - ผลงานวิจัยที่หน่วยงานหรือองค์กรระดับชาติว่าจ้างให้ดำเนินการ - ผลงานค้นพบพันธุ์พืช พันธุ์สัตว์ ที่ค้นพบใหม่และได้รับการจดทะเบียน - ตำราหรือหนังสือที่ได้รับการประเมินผ่านเกณฑ์การขอตำแหน่งทางวิชาการแล้ว - ตำราหรือหนังสือที่ผ่านการพิจารณาตามหลักเกณฑ์การประเมินตำแหน่งทางวิชาการแต่ไม่ได้นำมาขอรับการประเมินตำแหน่งทางวิชาการ	19	19
ผลรวมถ่วงน้ำหนัก		34	24

การส่งบทความเพื่อพิจารณาคัดเลือกให้นำเสนอในการประชุมวิชาการต้องส่งเป็นฉบับสมบูรณ์ (Full paper) และเมื่อได้รับการตอบรับและตีพิมพ์แล้ว การตีพิมพ์ต้องตีพิมพ์เป็นฉบับสมบูรณ์ซึ่งสามารถอยู่ในรูปแบบเอกสาร หรือสื่ออิเล็กทรอนิกส์ได้

ผลงานสร้างสรรค์

ค่าน้ำหนัก (1)	ระดับคุณภาพ (2)	จำนวนผลงาน (3)	ผลรวมถ่วงน้ำหนัก (1X3)
0.20	งานสร้างสรรค์ที่มีการเผยแพร่สู่สาธารณะในลักษณะใดลักษณะหนึ่ง หรือผ่านสื่ออิเล็กทรอนิกส์ online	-	-
0.40	งานสร้างสรรค์ที่ได้รับการเผยแพร่ในระดับสถาบัน	-	-
0.60	งานสร้างสรรค์ที่ได้รับการเผยแพร่ในระดับชาติ	-	-
0.80	งานสร้างสรรค์ที่ได้รับการเผยแพร่ในระดับความร่วมมือระหว่างประเทศ	-	-
1.00	งานสร้างสรรค์ที่ได้รับการเผยแพร่ในระดับภูมิภาคอาเซียน/นานาชาติ	-	-
ผลรวมถ่วงน้ำหนัก		-	-

ผลงานสร้างสรรค์ทุกชิ้นต้องผ่านการพิจารณาจากคณะกรรมการที่มีองค์ประกอบไม่น้อยกว่า 3 คน โดยมีบุคคลภายนอกสถาบันร่วมพิจารณาด้วย

ผลการประเมินตนเอง

ในปีการศึกษา 2558 คณะวิทยาการจัดการ เปิดการเรียนการสอนจำนวนทั้งสิ้น 13 หลักสูตร มีอาจารย์ประจำคณะทั้งหมด 92 คน มีร้อยละของผลรวมถ่วงน้ำหนักของผลงานวิชาการและหรืองานสร้างสรรค์ เท่ากับ 24 คิดเป็นร้อยละ 26.09 คิดเป็นคะแนน เท่ากับ 5

เป้าหมายการดำเนินงาน	ผลการดำเนินงาน	คะแนนการประเมิน	ผลการประเมินตนเองเทียบกับค่าเป้าหมาย
ร้อยละ 10	ร้อยละ 26.09	5	บรรลุ

หลักฐานอ้างอิง

หมายเลข	ชื่อเจ้าของผลงาน	ชื่อผลงาน	วัน/เดือน/ปี ที่แสดงผลงาน	ชื่อวารสาร/หน่วยงานที่นำเสนอผลงานหรือ รับรองผลงาน	น้ำหนัก
1	ผศ.เอกรัตน์ เอกศาสตร์ และ อาจารย์อัครชัยเดชานนท์	การปฏิรูปการเรียนการสอนของคณะวิทยาการจัดการมหาวิทยาลัยราชภัฏนครราชสีมา โดยใช้กระบวนการจัดการความรู้	18 สิงหาคม 2558	การประชุมวิชาการและนำเสนอผลงานวิจัยระดับชาติ ครั้งที่ 5 ประจำปี 2558 “บทบาทของมหาวิทยาลัยเพื่อรับใช้สังคม...ยกระดับชีวิตความเป็นอยู่ของท้องถิ่น”	0.2
2	ผศ.เอกรัตน์ เอกศาสตร์	การจัดกระบวนการเรียนรู้การบริหารจัดการงานวิจัยเชิงพื้นที่เพื่อกำหนดกลยุทธ์การพัฒนาพื้นที่จังหวัดนครราชสีมาอย่างยั่งยืนด้วยฐานทรัพยากร 4 ประการ การศึกษาแนวทางการพัฒนาวิสาหกิจชุมชนในพื้นที่ตำบลมะเกลือใหม่อำเภอสูงเนิน จังหวัดนครราชสีมา ภายใต้หลักปรัชญาเศรษฐกิจพอเพียง	18 สิงหาคม 2558	การประชุมวิชาการและนำเสนอผลงานวิจัยระดับชาติ ครั้งที่ 5 ประจำปี 2558 “บทบาทของมหาวิทยาลัยเพื่อรับใช้สังคม...ยกระดับชีวิตความเป็นอยู่ของท้องถิ่น”	0.2

3	ผศ.เอกราชหนูแก้ว	การศึกษาการฐานการเรียนรู้ภูมิปัญญาท้องถิ่น : กรณีศึกษาอำเภอโนนไทย จังหวัดนครราชสีมา	18 สิงหาคม 2558	การประชุมวิชาการและนำเสนอผลงานวิจัยระดับชาติ ครั้งที่ 5 ประจำปี 2558 “บทบาทของมหาวิทยาลัยเพื่อรับใช้สังคม..ยกระดับชีวิตความเป็นอยู่ของท้องถิ่น”	0.2
4	อาจารย์เพชรรัตน์ สุทธิเทพ	ศึกษาปัจจัยแห่งความสำเร็จในการบริหารจัดการกองทุนหมู่บ้านตำบลมะเกลือใหม่ อำเภอสูงเนิน จังหวัดนครราชสีมา	18 สิงหาคม 2558	การประชุมวิชาการและนำเสนอผลงานวิจัยระดับชาติ ครั้งที่ 5 ประจำปี 2558 “บทบาทของมหาวิทยาลัยเพื่อรับใช้สังคม..ยกระดับชีวิตความเป็นอยู่ของท้องถิ่น”	0.2
5	ผศ.เอกรัตน์ เอกศาสตร์และ รศ.ดร.ชัคตตรี รัชะสวัสดิ์	กระบวนการจัดการทรัพยากรธรรมชาติเพื่อการพัฒนาพื้นที่ตำบลมะเกลือใหม่อำเภอสูงเนิน จังหวัดนครราชสีมาอย่างยั่งยืนด้วยกระบวนการแบบมีส่วนร่วม	18 สิงหาคม 2558	การประชุมวิชาการและนำเสนอผลงานวิจัยระดับชาติ ครั้งที่ 5 ประจำปี 2558 “บทบาทของมหาวิทยาลัยเพื่อรับใช้สังคม..ยกระดับชีวิตความเป็นอยู่ของท้องถิ่น”	0.2
6	NetchanokKhongthon and Mr. SuchartPimpan. (2015)	“Plant Dietary Local Knowledge in the Community Forest at PhonsongkhramSubdistrict, Nonsoung District, NakhonRatchasimaProvince,Thailand”	2015	The 10th International Conference "ASEAN Community Knowledge Networks for the Economy,Society,Culture,and EnvironmentalStability" .Chiang RaiRajabhat University. Chiang Rai,Thailand. P.427-436.	0.4
7	NetchanokKhongthon and WassanaPhanuruk. (2015)	“The Development of Public Relations Media for NakhonRatchasima Tourism Creating an International Economic Competition Potential.”	2015	in Rev. Integr. Bus. Econ. Res. Vol 4(NRRU)2015. p.117-123. Online.	0.4
8	JirapongPanawong and KulthidaTuamsuk	Recommender Knowledge-Based System for Research on the Development of Northeastern Thailand	2015	Digital Libraries: Providing Quality Information. 17th International Conference on Asia-Pacific Digital Libraries, ICADL 2015 Seoul, Korea, December 9-12, 2015, Proceedings	0.4
9	นางจุฑาทิพย์ สุทธิเทพ	Characteristics of Thai slow tourist along the Khmer cultural route in Thailand : A case of Nakornratchasima province	2015	Review of Integrative Business and Economics Research: RIBER (indexed by ProQuest), Volume 4 (2015) (ISSN: 2304-1013)	0.4
10	ผศ.เอกรัตน์ เอกศาสตร์	การศึกษาศักยภาพการผลิตและการตลาดน้อยหน้าใน จังหวัดนครราชสีมา		วารสารวิชาการบริหารธุรกิจ สมาคมสถาบันอุดมศึกษาเอกชนแห่งประเทศไทย ปีที่ 4 ฉบับที่ 2 กค.-ธค. 2558 (TCI 1)	0.8
11	รศ.กรองทิพย์ ชัยชาญ	ตำราชื่อ เศรษฐศาสตร์เกษตร	2558	โครงการตำราเฉลิมพระเกียรติ สมเด็จพระเทพรัตนราชสุดาฯสยามบรมราชกุมารี เนื่องในโอกาสพระชนมายุครบ 5 รอบ ปี พุทธศักราช 2558	1.0
12	รศ.พรณี ตะกรุดทอง	ตำราชื่อ สถิติเพื่อการบริหารธุรกิจ	2558	โครงการตำราเฉลิมพระเกียรติ สมเด็จพระเทพรัตนราชสุดาฯสยามบรมราชกุมารี เนื่องในโอกาสพระชนมายุครบ 5 รอบ ปี พุทธศักราช 2558	1.0
11	รศ.นันทพร อติโรชิตกุล	ภาษาเพื่องานนิเทศศาสตร์	2558	ขอตำแหน่งทางวิชาการ	1.0
13	ผศ.เอกรัตน์ เอกศาสตร์	แผนแม่บทการสำรวจและศึกษาวิจัยชาวกติกด้าบรรพ์ของประเทศไทย (พ.ศ. 2560-2569)	2558	กรมทรัพยากรธรณี กระทรวงทรัพยากรธรรมชาติและสิ่งแวดล้อม	1.0

14	ผศ.ดร.สุธานันท์ โพธิ์ชาธาร	โครงการพัฒนาคุณภาพการผลิตและแปรรูปผลิตภัณฑ์ให้ได้มาตรฐาน กิจกรรมการพัฒนาคุณภาพการผลิตและแปรรูปผลิตภัณฑ์ให้ได้มาตรฐาน	2558	สำนักงานอุตสาหกรรมจังหวัดชัยภูมิ	1.0
15	ผศ.ดร.เอกรัตน์ เอกศาสตร์ ผศ.ดร.สุธานี โพธิ์ชาธาร ดร.ปิยะมาศ สุรภาพศิษฐ์	โครงการพัฒนาการรวมกลุ่มและเชื่อมโยงอุตสาหกรรม (Cluster) กิจกรรมการพัฒนาผลิตภาพของวิสาหกิจขนาดกลางและขนาดย่อมและการผลิตสินค้าหนึ่งตำบลหนึ่งผลิตภัณฑ์อาหารแปรรูปเพื่อสุขภาพ พื้นที่จังหวัดนครราชสีมา ปีงบประมาณ 2558	2558	ศูนย์ส่งเสริมอุตสาหกรรมภาคที่ 6	1.0
16	ผศ.ดร.สุธานันท์ โพธิ์ชาธาร	โครงการพัฒนาการรวมกลุ่มและเชื่อมโยงอุตสาหกรรมกิจกรรมการพัฒนาผลิตภาพของวิสาหกิจขนาดกลางและขนาดย่อมและการผลิตสินค้าหนึ่งตำบลหนึ่งผลิตภัณฑ์แปรรูปข้าวหอมมะลิ จังหวัดบุรีรัมย์ ปีงบประมาณ 2558	2558	ศูนย์ส่งเสริมอุตสาหกรรมภาคที่ 6	1.0
17	ผศ.ดร.สุธานันท์ โพธิ์ชาธาร	โครงการพัฒนาผลิตภัณฑ์ชุมชนสู่สากลกิจกรรมพัฒนาผลิตภัณฑ์ใหม่ให้ได้มาตรฐาน (มผช.)	2558	สำนักงานอุตสาหกรรมจังหวัดชัยภูมิ	1.0
18	ผศ.ดร.สุธานันท์ โพธิ์ชาธาร	โครงการพัฒนาคุณภาพการผลิตและการแปรรูปผลิตภัณฑ์ใหม่ให้ได้มาตรฐานตามแผนปฏิบัติการประจำปีของกลุ่มจังหวัดภาคตะวันออกเฉียงเหนือ ตอนล่าง 1 ประจำปีงบประมาณ พ.ศ. 2558	2558	สำนักงานอุตสาหกรรมจังหวัดบุรีรัมย์	1.0
19	ผศ.ดร.เอกรัตน์ เอกศาสตร์	ตำราชื่อ การวิเคราะห์เชิงปริมาณ	2558	โครงการตำราเฉลิมพระเกียรติ สมเด็จพระเทพรัตนราชสุดาฯ สยามบรมราชกุมารี เนื่องในโอกาสพระชนมายุครบ 5 รอบ ปีพุทธศักราช 2558	1.0
20	ผศ.ดร.สุธานันท์ โพธิ์ชาธาร	ตำราชื่อ คณิตเศรษฐศาสตร์	2558	โครงการตำราเฉลิมพระเกียรติ สมเด็จพระเทพรัตนราชสุดาฯ สยามบรมราชกุมารี เนื่องในโอกาสพระชนมายุครบ 5 รอบ ปีพุทธศักราช 2558	1.0
21	ผศ.ดร.ศิริพร เลิศยิ่งยศ	ความสามารถการจัดการโลจิสติกส์สีเขียวที่มีผลต่อการตอบสนองความต้องการของผู้มีส่วนได้เสียและผลการดำเนินงานของอุตสาหกรรมกระดาษในประเทศไทย		วารสารบริหารธุรกิจ ปีที่ 38 ฉบับที่ 147 กรกฎาคม - กันยายน 2558 (TCI 1)	0.8
22	AnyaratWichian	Copula Based Polychotomous Choice Selectivity Model: Application to Occupational Choice and Wage Determination of Older Workers	2015	Econometrics of Risk (2015) Volume 583 of the series Studies in Computational Intelligence pp 359-375	1.0
23	ผศ. ปณภัทตร์ พงษ์พุทธรักษ์	ตำราชื่อ การพัฒนาประสิทธิภาพในการทำงาน	2558	โครงการตำราเฉลิมพระเกียรติ สมเด็จพระเทพรัตนราชสุดาฯ สยามบรมราชกุมารี เนื่องในโอกาสพระชนมายุครบ 5 รอบ ปีพุทธศักราช 2558	1.0
24	อ.จิตติชัย ห่อทอง	ตำราชื่อ หลักการบัญชีขั้นต้น 2	2558	โครงการตำราเฉลิมพระเกียรติ สมเด็จพระเทพรัตนราชสุดาฯ สยามบรมราชกุมารี เนื่องในโอกาสพระชนมายุครบ 5 รอบ ปีพุทธศักราช 2558	1.0

25	ผศ.ดร.ณัฐกิตติ์ อินทร์สุวรรณค์	ตำราชื่อ การจัดการการสื่อสารทางการตลาด	2558	โครงการตำราเฉลิมพระเกียรติ สมเด็จพระเทพรัตนราชสุดาฯสยามบรมราชกุมารี เนื่องในโอกาสพระชนมายุครบ 5 รอบ ปี พุทธศักราช 2558	1.0
26	รศ.เนตรชนก คงทน	ตำราชื่อ การวิจัยเพื่อการประชาสัมพันธ์	2558	โครงการตำราเฉลิมพระเกียรติ สมเด็จพระเทพรัตนราชสุดาฯสยามบรมราชกุมารี เนื่องในโอกาสพระชนมายุครบ 5 รอบ ปี พุทธศักราช 2558	1.0
27	ผศ.สุชีรา ธนาวุฒิ	ตำราชื่อ การประกันภัย	2558	โครงการตำราเฉลิมพระเกียรติ สมเด็จพระเทพรัตนราชสุดาฯสยามบรมราชกุมารี เนื่องในโอกาสพระชนมายุครบ 5 รอบ ปี พุทธศักราช 2558	1.0
28	ดร.สรวียา ประรณานัติ	ตำราชื่อ การตรวจสอบภายในและการควบคุมภายใน	2558	โครงการตำราเฉลิมพระเกียรติ สมเด็จพระเทพรัตนราชสุดาฯสยามบรมราชกุมารี เนื่องในโอกาสพระชนมายุครบ 5 รอบ ปี พุทธศักราช 2558	1.0
29	ดร.สุชาดา น้ำใจดี	ตำราชื่อ การสื่อสารเพื่อการพัฒนา	2558	โครงการตำราเฉลิมพระเกียรติ สมเด็จพระเทพรัตนราชสุดาฯสยามบรมราชกุมารี เนื่องในโอกาสพระชนมายุครบ 5 รอบ ปี พุทธศักราช 2558	1.0
30	รศ.เบญจมาศ อภิลิทธิภิญโญ และคณะ	การศึกษาแนวทางการพัฒนาวิสาหกิจชุมชนในพื้นที่ ตำบลมะเกลือใหม่ อำเภอสูงเนิน จังหวัดนครราชสีมา ภายใต้หลักปรัชญาเศรษฐกิจพอเพียง	18 สิงหาคม 2558	การประชุมวิชาการและนำเสนอผลงานวิจัย ระดับชาติ ครั้งที่ 5 ประจำปี 2558 “บทบาทของมหาวิทยาลัยเพื่อรับใช้สังคม..ยกระดับชีวิตความเป็นอยู่ของท้องถิ่น”	0.2
31	รศ.เบญจมาศ อภิลิทธิภิญโญ	แนวทางการพัฒนาการดำเนินงานของกลุ่มผลิตภัณฑ์ชุมชนเลือก ตำบลมะเกลือใหม่ อำเภอสูงเนิน จังหวัดนครราชสีมา	18 สิงหาคม 2558	การประชุมวิชาการและนำเสนอผลงานวิจัย ระดับชาติ ครั้งที่ 5 ประจำปี 2558 “บทบาทของมหาวิทยาลัยเพื่อรับใช้สังคม..ยกระดับชีวิตความเป็นอยู่ของท้องถิ่น”	0.2
32	อ.ปรายดา พรหมเสน	การจัดการเส้นทางการท่องเที่ยวเพื่อส่งเสริมการพัฒนาพื้นที่ตำบลมะเกลือใหม่ อำเภอสูงเนิน จังหวัดนครราชสีมา อย่างยั่งยืนด้วยกระบวนการแบบมีส่วนร่วม	18 สิงหาคม 2558	การประชุมวิชาการและนำเสนอผลงานวิจัย ระดับชาติ ครั้งที่ 5 ประจำปี 2558 “บทบาทของมหาวิทยาลัยเพื่อรับใช้สังคม..ยกระดับชีวิตความเป็นอยู่ของท้องถิ่น”	0.2
33	ผศ.สุชีรา ธนาวุฒิ	การน้อมนำหลักปรัชญาเศรษฐกิจพอเพียงมาใช้ในการพัฒนาองค์กร: การทบทวนวรรณกรรม	18 สิงหาคม 2558	การประชุมวิชาการและนำเสนอผลงานวิจัย ระดับชาติ ครั้งที่ 5 ประจำปี 2558 “บทบาทของมหาวิทยาลัยเพื่อรับใช้สังคม..ยกระดับชีวิตความเป็นอยู่ของท้องถิ่น”	0.2

ปัญหาอุปสรรค/ข้อเสนอแนะเพื่อการพัฒนา

.....

.....

.....

.....

องค์ประกอบที่ 3 การบริการวิชาการ

ตัวบ่งชี้ 3.1 การบริการวิชาการแก่สังคม

ผู้กำกับดูแล รองคณบดีฝ่ายวิจัยและบริการวิชาการ	โทรศัพท์ 086-6537007
ผู้จัดเก็บข้อมูลอาจารย์สุจิตรา จำปาศรี	โทรศัพท์ 089-5784318

เกณฑ์การประเมิน

คะแนน 1	คะแนน 2	คะแนน 3	คะแนน 4	คะแนน 5
มีการดำเนินการ 1 ข้อ	มีการดำเนินการ 2 ข้อ	มีการดำเนินการ 3-4 ข้อ	มีการดำเนินการ 5 ข้อ	มีการดำเนินการ 6 ข้อ

รายละเอียดผลการดำเนินงาน

มี	ข้อ	เกณฑ์มาตรฐานและผลการดำเนินงาน	เอกสารหลักฐาน
<input checked="" type="checkbox"/>	1	จัดทำแผนการบริการวิชาการประจำปีที่สุดคล้องกับความต้องการของสังคมและกำหนดตัวบ่งชี้วัดความสำเร็จในระดับแผนและโครงการบริการวิชาการแก่สังคมและเสนอกรรมการประจำคณะเพื่อพิจารณาอนุมัติ คณะได้จัดทำแผนบริการวิชาการ ภายใต้ชื่อ “แผนการบริการวิชาการ คณะวิทยาการจัดการ มหาวิทยาลัยราชภัฏนครราชสีมา ประจำปีการศึกษา พ.ศ. 2558” ที่สอดคล้องกับความต้องการของสังคมและกำหนดตัวบ่งชี้วัดความสำเร็จในระดับแผนและโครงการ โดยผ่านการพิจารณาจากคณะกรรมการบริหารคณะวิทยาการจัดการ เมื่อวันที่ 2 ธันวาคม พ.ศ. 2558 และผ่านการรับทราบจากคณะกรรมการประจำคณะวิทยาการจัดการ เมื่อวันที่ 27 พฤษภาคม พ.ศ. 2559	วจก.3.1(1)แผนการบริการวิชาการ คณะวิทยาการจัดการ มหาวิทยาลัยราชภัฏนครราชสีมา ประจำปีการศึกษา พ.ศ. 2558 จำนวน 1 ฉบับ
<input checked="" type="checkbox"/>	2	โครงการบริการวิชาการแก่สังคมตามแผน มีการจัดทำแผนการใช้ประโยชน์จากการบริการวิชาการเพื่อให้เกิดผลต่อการพัฒนานักศึกษา ชุมชน หรือสังคม คณะได้ดำเนินโครงการบริการวิชาการแก่สังคมตามแผนบริการวิชาการฯ จำนวน 1 กิจกรรม คือ กิจกรรมส่งเสริมการบริการวิชาการ เพื่อรับใช้สังคมและบูรณาการศิลปวัฒนธรรมทุกหลักสูตรทั้งนี้ ในกิจกรรมดังกล่าวได้มีการจัดทำแผนการนำประโยชน์จากการบริการวิชาการในภาพรวม จำนวน 2 ส่วน คือ 1) แผนการนำไปใช้ประโยชน์สำหรับชุมชน หรือสังคม และ 2) แผนการนำไปใช้ประโยชน์สำหรับคณะวิทยาการจัดการ	เอกสารรายงานผลการดำเนินกิจกรรม จำนวน 1 ฉบับ คือ วจก.3.1(2). รายงานผลกิจกรรมส่งเสริมการบริการวิชาการ เพื่อรับใช้สังคมและบูรณาการศิลปวัฒนธรรมทุกหลักสูตร
<input checked="" type="checkbox"/>	3	โครงการบริการวิชาการแก่สังคมในข้อ 1 อย่างน้อยต้องมีหนึ่งโครงการที่บริการแบบให้เปล่า โครงการบริการวิชาการแก่สังคมในข้อ 1 ทุกโครงการ คือ โครงการที่บริการแบบให้เปล่าทั้งหมด	วจก.3.1(2)เอกสารรายงานผลการดำเนินกิจกรรม จำนวน 1 ฉบับ
<input checked="" type="checkbox"/>	4	ประเมินความสำเร็จตามตัวบ่งชี้ของแผนและโครงการบริการวิชาการแก่สังคมในข้อ 1 และนำเสนอกรรมการประจำคณะเพื่อพิจารณา คณะได้ประเมินผลความสำเร็จตามตัวบ่งชี้ของ “แผนการบริการวิชาการ คณะวิทยาการจัดการ มหาวิทยาลัยราชภัฏนครราชสีมา ประจำปีการศึกษา พ.ศ. 2558” และได้นำเสนอต่อคณะกรรมการประจำคณะวิทยาการจัดการ	วจก.3.1(8)เอกสารผลการดำเนินงานตามแผนการบริการวิชาการ คณะวิทยาการจัดการ มหาวิทยาลัยราชภัฏนครราชสีมา ประจำปีการศึกษา พ.ศ. 2558

		เพื่อพิจารณาเมื่อวันที่ 27 พฤษภาคม พ.ศ. 2559 โดยคณะกรรมการเห็นชอบผลการดำเนินงาน และมอบคณะปรับปรุงตามข้อเสนอแนะโดยในส่วนของกิจกรรมส่งเสริมการบริการวิชาการ เพื่อรับใช้สังคมและบูรณาการศิลปวัฒนธรรมทุกหลักสูตรมีเป้าหมาย คือการสร้างองค์ความรู้ด้านศาสตร์การจัดการที่นำไปใช้สำหรับการบริหารจัดการทางธุรกิจ ผลิตภัณฑ์ชุมชน และช่องทางการจำหน่ายสินค้า	
<input checked="" type="checkbox"/>	5	นำผลการประเมินตามข้อ 4 มาปรับปรุงแผนหรือพัฒนาการให้บริการวิชาการสังคม คณะได้นำผลการประเมินตามข้อที่ 4 มาปรับปรุงการให้บริการวิชาการแก่สังคมในรูปแบบของ “แผนการบริการวิชาการ คณะวิทยาการจัดการ มหาวิทยาลัยราชภัฏนครราชสีมา ประจำปีการศึกษา พ.ศ. 2559” ในส่วนยุทธศาสตร์ที่ 3 การบริการวิชาการด้านวิทยาการจัดการที่ตอบสนองความต้องการของสังคม โดยดำเนินการเมื่อวันที่ 3 สิงหาคม พ.ศ. 2559 ณ ห้องประชุมวิทยาการจัดการ 2 คณะวิทยาการจัดการ มหาวิทยาลัยราชภัฏนครราชสีมา หนึ่ง ได้มีการต่อยอดกิจกรรมส่งเสริมการบริการวิชาการ เพื่อรับใช้สังคมและบูรณาการศิลปวัฒนธรรมทุกหลักสูตรต่อเนื่องจากการฝึกอบรมในภาคฤดูร้อน คือการดำเนินการในภาคปฏิบัติกับ “ของดีตำบลมะเกลือใหม่” โดยการสร้างแบบจำลองของผลิตภัณฑ์ และป้ายประชาสัมพันธ์	วจก.3.1(9)แผนการบริการวิชาการ คณะวิทยาการจัดการ มหาวิทยาลัยราชภัฏนครราชสีมา ประจำปีการศึกษา พ.ศ. 2559
<input checked="" type="checkbox"/>	6	คณะต้องมีส่วนร่วมในการบริการวิชาการแก่สังคมในระดับสถาบัน คณะวิทยาการจัดการ ได้ร่วมกับมหาวิทยาลัยราชภัฏนครราชสีมา ในการจัดทำ “โครงการบริการวิชาการเพื่อบริหารจัดการผลิตภัณฑ์ชุมชนในพื้นที่จังหวัดนครราชสีมาสู่ตลาดเชิงพาณิชย์เพื่อรองรับประชาคมเศรษฐกิจอาเซียน” โดยมีวัตถุประสงค์เพื่อเพื่อบริการวิชาการด้านการบริหารจัดการผลิตภัณฑ์ชุมชนในพื้นที่จังหวัดนครราชสีมาสู่ตลาดเชิงพาณิชย์เพื่อรองรับประชาคมเศรษฐกิจอาเซียน โดยมีประเด็นในการบริการวิชาการอย่างน้อย 1 ด้านใน 4 ประเด็น คือ การผลิต การตลาด บุคลากร และการเงิน ซึ่งได้รายงานผลการดำเนินการโครงการเมื่อวันที่ 22 กรกฎาคม พ.ศ.2559 ณ ห้องประชุมองค์การบริหารส่วนตำบลหนองพลวง อำเภอจักราช จังหวัดนครราชสีมา	วจก.3.1(10)เอกสารการจัดทำ “โครงการบริการวิชาการเพื่อบริหารจัดการผลิตภัณฑ์ชุมชนในพื้นที่จังหวัดนครราชสีมาสู่ตลาดเชิงพาณิชย์เพื่อรองรับประชาคมเศรษฐกิจอาเซียน” และภาพประกอบการจัดโครงการ

ผลการประเมินตนเอง

เป้าหมายการดำเนินงาน	ผลการดำเนินงาน	คะแนนการประเมิน	ผลการประเมินตนเองเทียบกับค่าเป้าหมาย
6 ข้อ	6 ข้อ	5	บรรลุ

ปัญหาอุปสรรค/ข้อเสนอแนะเพื่อการพัฒนา

.....

.....

องค์ประกอบที่ 4 การทำนุบำรุงศิลปะและวัฒนธรรม

ตัวบ่งชี้ 4.1 ระบบและกลไกการทำนุบำรุงศิลปะและวัฒนธรรม

ผู้กำกับดูแล รองคณบดีฝ่ายกิจการนักศึกษา โทรศัพท์ 089-128-1675

ผู้จัดเก็บข้อมูลอาจารย์วันวิสาข์ ธรรมวิชา โทรศัพท์ 081-2066626
 อาจารย์นพดล เพิ่มสมบูรณ์ 083-7405626

เกณฑ์การประเมิน

คะแนน 1	คะแนน 2	คะแนน 3	คะแนน 4	คะแนน 5
มีการดำเนินการ 1 ข้อ	มีการดำเนินการ 2 ข้อ	มีการดำเนินการ 3-4 ข้อ	มีการดำเนินการ 5 ข้อ	มีการดำเนินการ 6-7 ข้อ

รายละเอียดผลการดำเนินงาน

มี	ข้อ	เกณฑ์มาตรฐานและผลการดำเนินงาน	เอกสารหลักฐาน
<input checked="" type="checkbox"/>	1	กำหนดผู้รับผิดชอบในการทำนุบำรุงศิลปะและวัฒนธรรม คณะวิทยาการจัดการได้กำหนดผู้รับผิดชอบในการทำนุบำรุงศิลปะและวัฒนธรรม โดยการแต่งตั้งคณะกรรมการการทำนุบำรุงศิลปะและวัฒนธรรมเพื่อกำกับดูแล ควบคุมการจัดกิจกรรม ประสานงานและติดตามผลการดำเนินกิจกรรม ตลอดจนดำเนินงานอื่นๆ ที่จำเป็นเพื่อให้การดำเนินงานกิจกรรมนักศึกษาของคณะวิทยาการจัดการให้เป็นไปตามแผนที่กำหนดขึ้น	วจก.4.1(1) คำสั่งแต่งตั้ง คณะกรรมการทำนุบำรุงศิลปะและวัฒนธรรม
<input checked="" type="checkbox"/>	2	จัดทำแผนด้านทำนุบำรุงศิลปะและวัฒนธรรม และกำหนดตัวบ่งชี้วัดความสำเร็จตามวัตถุประสงค์ของแผน รวมทั้งจัดสรรงบประมาณเพื่อให้สามารถดำเนินการได้ตามแผน คณะวิทยาการจัดการได้มีการประชุมจัดทำแผนยุทธศาสตร์ในวันที่ 15-16 กันยายน 2558 ณ ภัทรราชนารีสอร์ท อำเภอปากช่อง จังหวัดนครราชสีมา โดยผู้เข้าร่วมประชุมได้มีการทบทวนกรอบการดำเนินงานของคณะกำหนดเป้าหมาย โดยการจัดทำแผนยุทธศาสตร์ดังกล่าว ได้ร่วมกันกำหนดตัวบ่งชี้ที่เหมาะสมเพื่อวัดความสำเร็จของแผนและในการจัดแผนยุทธศาสตร์คณะวิทยาการจัดการตระหนักถึงความสำคัญของการทำนุบำรุงศิลปะและวัฒนธรรม จึงได้มีการจัดทำแผนส่งเสริมศิลปะและวัฒนธรรมประจำปีงบประมาณ พ.ศ. 2558 และมีการจัดสรรงบประมาณเพื่อส่งเสริม อนุรักษ์ เผยแพร่ ทำนุบำรุงศิลปวัฒนธรรมอย่างเหมาะสม	วจก.4.1(2) แผนทำนุบำรุงศิลปะและวัฒนธรรม วจก.4.1(3) แผนงบประมาณปี 2558 -2559
<input checked="" type="checkbox"/>	3	กำกับติดตามให้มีการดำเนินงานตามแผนด้านทำนุบำรุงศิลปะและวัฒนธรรม คณะวิทยาการจัดการได้มีการกำกับติดตามการดำเนินงานตามแผนทำนุบำรุงศิลปะและวัฒนธรรม โดยการจัดประชุมคณะกรรมการกิจการนักศึกษาและทำนุบำรุงศิลปะและวัฒนธรรม ในวันที่ 2 พฤศจิกายน 2558 เพื่อให้คณะกรรมการให้ข้อเสนอแนะในการจัดรูปแบบการจัดกิจกรรมทำนุบำรุงศิลปะและวัฒนธรรม โดย	วจก.4.1(5) ข้อเสนอกิจกรรม ด้านทำนุบำรุงศิลปะและวัฒนธรรม

		ที่ประชุมได้เสนอให้ศึกษาวัฒนธรรมอาหารที่หมู่บ้านวัฒนธรรมบ้านแม่กำปอง อ.แม่ออน จังหวัดเชียงใหม่ และได้เข้าไปศึกษาวัฒนธรรมด้านอาหาร โดยนักศึกษาแกนนำของแต่ละโปรแกรมวิชา ระหว่างวันที่ 10-14 พฤศจิกายน 2558 พร้อมนำมาจัดนิทรรศการเพื่อเผยแพร่แก่นักศึกษาคณะวิทยาการจัดการในกิจกรรมของตลาดนัดนักบริหาร ในวันที่ 10 มกราคม 2559 โดยได้จัดกิจกรรมเพื่อให้เป็นไปตามแผนทำนุบำรุงศิลปะและวัฒนธรรม																					
<input checked="" type="checkbox"/>	4	<p>ประเมินความสำเร็จตามตัวบ่งชี้ที่วัดความสำเร็จตามวัตถุประสงค์ของแผนด้านทำนุบำรุงศิลปะและวัฒนธรรม</p> <table border="1"> <thead> <tr> <th>เป้าประสงค์และกลยุทธ์</th> <th>โครงการและกิจกรรม</th> <th>ตัวชี้วัด</th> <th>ค่าเป้าหมาย</th> <th>ผลการดำเนินงาน</th> </tr> </thead> <tbody> <tr> <td>ป. 4.1 ก. 1</td> <td>1. โครงการส่งเสริม ทำนุบำรุงและอนุรักษ์ศิลปะและวัฒนธรรมของภูมิปัญญาท้องถิ่น - กิจกรรมสนับสนุนการทำนุบำรุงศิลปะและวัฒนธรรมของโปรแกรมวิชา - กิจกรรมส่งเสริมภูมิปัญญาท้องถิ่น - กิจกรรมสืบสานวัฒนธรรมโคราช - กิจกรรมตักบาตรพัฒนาจิตร</td> <td>- จำนวนครั้งของการจัดกิจกรรม - จำนวนนักศึกษาที่เข้าร่วมกิจกรรมต่อครั้ง - จำนวนนักศึกษาที่เข้ากิจกรรม</td> <td>1 50 80</td> <td></td> </tr> <tr> <td>ป.4.1 ก. 2</td> <td>- กิจกรรมบูรณาการศิลปะและวัฒนธรรมกับการจัดการเรียนการสอน</td> <td>- จำนวนครั้งในการจัดกิจกรรม - จำนวนนักศึกษาที่เข้ากิจกรรม</td> <td>1 50</td> <td></td> </tr> <tr> <td>ป. 4.1 ก. 3</td> <td>1. โครงการสร้างความร่วมมือกับหน่วยงานภายนอกและท้องถิ่น - กิจกรรมความร่วมมือกับภูมิปัญญาท้องถิ่น - กิจกรรมทำนุบำรุงศิลปวัฒนธรรม และภูมิปัญญาท้องถิ่นให้กับเครือข่ายตามบันทึกข้อตกลง</td> <td>- จำนวนเครือข่ายต่อปีการศึกษา - จำนวนกิจกรรมที่จัดร่วมกับเครือข่าย - จำนวนนักศึกษาที่เข้ากิจกรรม</td> <td>1 1 50</td> <td></td> </tr> </tbody> </table>	เป้าประสงค์และกลยุทธ์	โครงการและกิจกรรม	ตัวชี้วัด	ค่าเป้าหมาย	ผลการดำเนินงาน	ป. 4.1 ก. 1	1. โครงการส่งเสริม ทำนุบำรุงและอนุรักษ์ศิลปะและวัฒนธรรมของภูมิปัญญาท้องถิ่น - กิจกรรมสนับสนุนการทำนุบำรุงศิลปะและวัฒนธรรมของโปรแกรมวิชา - กิจกรรมส่งเสริมภูมิปัญญาท้องถิ่น - กิจกรรมสืบสานวัฒนธรรมโคราช - กิจกรรมตักบาตรพัฒนาจิตร	- จำนวนครั้งของการจัดกิจกรรม - จำนวนนักศึกษาที่เข้าร่วมกิจกรรมต่อครั้ง - จำนวนนักศึกษาที่เข้ากิจกรรม	1 50 80		ป.4.1 ก. 2	- กิจกรรมบูรณาการศิลปะและวัฒนธรรมกับการจัดการเรียนการสอน	- จำนวนครั้งในการจัดกิจกรรม - จำนวนนักศึกษาที่เข้ากิจกรรม	1 50		ป. 4.1 ก. 3	1. โครงการสร้างความร่วมมือกับหน่วยงานภายนอกและท้องถิ่น - กิจกรรมความร่วมมือกับภูมิปัญญาท้องถิ่น - กิจกรรมทำนุบำรุงศิลปวัฒนธรรม และภูมิปัญญาท้องถิ่นให้กับเครือข่ายตามบันทึกข้อตกลง	- จำนวนเครือข่ายต่อปีการศึกษา - จำนวนกิจกรรมที่จัดร่วมกับเครือข่าย - จำนวนนักศึกษาที่เข้ากิจกรรม	1 1 50		<p>วจก.4.1(6) รายงานสรุปผลการดำเนินกิจกรรม</p>
เป้าประสงค์และกลยุทธ์	โครงการและกิจกรรม	ตัวชี้วัด	ค่าเป้าหมาย	ผลการดำเนินงาน																			
ป. 4.1 ก. 1	1. โครงการส่งเสริม ทำนุบำรุงและอนุรักษ์ศิลปะและวัฒนธรรมของภูมิปัญญาท้องถิ่น - กิจกรรมสนับสนุนการทำนุบำรุงศิลปะและวัฒนธรรมของโปรแกรมวิชา - กิจกรรมส่งเสริมภูมิปัญญาท้องถิ่น - กิจกรรมสืบสานวัฒนธรรมโคราช - กิจกรรมตักบาตรพัฒนาจิตร	- จำนวนครั้งของการจัดกิจกรรม - จำนวนนักศึกษาที่เข้าร่วมกิจกรรมต่อครั้ง - จำนวนนักศึกษาที่เข้ากิจกรรม	1 50 80																				
ป.4.1 ก. 2	- กิจกรรมบูรณาการศิลปะและวัฒนธรรมกับการจัดการเรียนการสอน	- จำนวนครั้งในการจัดกิจกรรม - จำนวนนักศึกษาที่เข้ากิจกรรม	1 50																				
ป. 4.1 ก. 3	1. โครงการสร้างความร่วมมือกับหน่วยงานภายนอกและท้องถิ่น - กิจกรรมความร่วมมือกับภูมิปัญญาท้องถิ่น - กิจกรรมทำนุบำรุงศิลปวัฒนธรรม และภูมิปัญญาท้องถิ่นให้กับเครือข่ายตามบันทึกข้อตกลง	- จำนวนเครือข่ายต่อปีการศึกษา - จำนวนกิจกรรมที่จัดร่วมกับเครือข่าย - จำนวนนักศึกษาที่เข้ากิจกรรม	1 1 50																				
<input checked="" type="checkbox"/>	5	<p>นำผลการประเมินไปปรับปรุงแผนหรือกิจกรรมด้านทำนุบำรุงศิลปะและวัฒนธรรม</p> <p>จากรอบปีงบประมาณ 2557 คณะกรรมการอาจารย์ฝ่ายกิจการนักศึกษา ได้เสนอให้มีการปรับแผนกิจกรรม จากเดิมทุกโปรแกรมวิชาจะได้รับงบประมาณในการจัดกิจกรรมทำนุบำรุงศิลปวัฒนธรรม โปรแกรมวิชาละ 10,000 บาท ซึ่ง</p>	<p>วจก.4.1(7)สรุปโครงการทำนุบำรุงศิลปวัฒนธรรม</p> <p>วจก.4.1(8) สรุปโครงการตลาดนัดนักบริหาร</p> <p>วจก.4.1(9) แผนปฏิบัติ</p>																				

		คณะกรรมการฝ่ายกิจการนักศึกษาเห็นว่างบประมาณดังกล่าว ไม่เพียงพอต่อการจัดกิจกรรมแต่ละครั้ง อีกทั้งเป็นกิจกรรมที่มีลักษณะคล้ายกัน ดังนั้นในการจัดทำแผนงบประมาณในปี 2558 คณะฯจึงมีการปรับแผนงบประมาณและปรับลักษณะการจัดกิจกรรม โดยกำหนดให้กิจกรรมทำนุบำรุงศิลปวัฒนธรรม ต้องเกิดจากความร่วมมือจากนักศึกษาทุกโปรแกรมวิชา โดยในปีงบประมาณ 2558 ทุกโปรแกรมวิชาได้จัดกิจกรรมร่วมกันโดยตัวแทนนักศึกษาได้เดินทางศึกษาดูงานด้านวัฒนธรรมอาหารที่หมู่บ้านแม่กำปอง ต.แม่ออน จ.เชียงใหม่ และได้นำความรู้ที่ได้จากการศึกษาดูงาน มาจัดกิจกรรมตลาดนัดนักบริหารขึ้นในวันที่ 10 มกราคม 2559 เพื่อเผยแพร่วัฒนธรรมอาหาร และมีการให้ความรู้เรื่องอาหารไทย โดยวิทยากรคือคุณรามณรงค์ นิลกำแหง ผู้จัดการฝ่ายอาหารและเครื่องดื่ม โรงแรมสีมาธานี	การงบประมาณ ประจำปี 2557 วจก.4.1(10) แผนปฏิบัติการงบประมาณ ประจำปี 2558
<input checked="" type="checkbox"/>	6	เผยแพร่กิจกรรมหรือการบริการด้านทำนุบำรุงศิลปะและวัฒนธรรมต่อสาธารณชน คณะวิทยาการจัดการมีการจัดทำช่องทางการเผยแพร่กิจกรรมที่คณะจัดขึ้น รวมถึงกิจกรรมการบริการด้านทำนุบำรุงศิลปะและวัฒนธรรมต่อสาธารณชน หลายช่องทางได้แก่ <ol style="list-style-type: none">1. Website www.fms.nrru.ac.th2. FMS News3. FMS Channel4. บอร์ดประชาสัมพันธ์ในลิฟท์และหน้าลิฟท์ของคณะ5. บอร์ดประชาสัมพันธ์โครงการและกิจกรรมของคณะ	วจก.4.1(11) -Website www.fms.nrru.ac.th - FMS News - FMS Channel - บอร์ดประชาสัมพันธ์ในลิฟท์และหน้าลิฟท์ของคณะ - บอร์ดประชาสัมพันธ์โครงการและกิจกรรมของคณะ
<input type="checkbox"/>	7	กำหนดหรือสร้างมาตรฐานด้านศิลปะและวัฒนธรรมซึ่งเป็นที่ยอมรับในระดับชาติ	

ผลการประเมินตนเอง

เป้าหมายการดำเนินงาน	ผลการดำเนินงาน	คะแนนการประเมิน	ผลการประเมินตนเองเทียบกับค่าเป้าหมาย
5 ข้อ	6 ข้อ	5 คะแนน	บรรลุ

ปัญหาอุปสรรค/ข้อเสนอแนะเพื่อการพัฒนา

การดำเนินงานคณะวิทยาการจัดการในการศึกษา 2558ด้านระบบและกลไกการทำนุบำรุงศิลปะและวัฒนธรรมที่ผ่านมาไม่พบอุปสรรคหรือปัญหาจากการดำเนินงาน ซึ่งในการดำเนินกิจกรรมเป็นไปตามแผนการดำเนินงานตามเป้าประสงค์

องค์ประกอบที่ 5 การบริหารจัดการ

ตัวบ่งชี้ 5.1 การบริหารของคณะเพื่อการทำกับติดตามผลลัพธ์ตามพันธกิจ กลุ่มสถาบัน และเอกลักษณ์ของคณะ

ผู้กำกับดูแล คณบดี รองคณบดีฝ่ายวางแผนและบริหาร รองคณบดีฝ่ายวิชาการและวิเทศสัมพันธ์ รองคณบดีฝ่ายวิจัยและบริการวิชาการ		โทรศัพท์081-9558029 084-9832006 081-7608526 086-6537007		
ผู้จัดเก็บข้อมูล.อิศริย์ เดชตานนท์		โทรศัพท์083-1001234		
เกณฑ์การประเมิน				
คะแนน 1	คะแนน 2	คะแนน 3	คะแนน 4	คะแนน 5
มีการดำเนินการ 1 ข้อ	มีการดำเนินการ 2 ข้อ	มีการดำเนินการ 3-4 ข้อ	มีการดำเนินการ 5-6 ข้อ	มีการดำเนินการ 7 ข้อ
รายละเอียดผลการดำเนินงาน				
มี	ข้อ	เกณฑ์มาตรฐานและผลการดำเนินงาน	เอกสารหลักฐาน	
<input checked="" type="checkbox"/>	1	พัฒนาแผนกลยุทธ์จากผลการวิเคราะห์ SWOT โดยเชื่อมโยงกับวิสัยทัศน์ของคณะ และสอดคล้องกับวิสัยทัศน์ของคณะ สถาบัน รวมทั้งสอดคล้องกับกลุ่มสถาบันและเอกลักษณ์ของคณะ และพัฒนาไปสู่แผนกลยุทธ์ทางการเงินและแผนปฏิบัติการประจำปีตามกรอบเวลาเพื่อให้บรรลุผลตามตัวบ่งชี้และเป้าหมายของแผนกลยุทธ์และเสนอผู้บริหารระดับสถาบันเพื่อพิจารณาอนุมัติ คณะวิทยาการจัดการได้มีการจัดทำแผนยุทธศาสตร์ ปี พ.ศ. 2559-2563 (วจก. 5.1(1)) ขึ้นในโดยในแผนยุทธศาสตร์นี้ จะมีผลการวิเคราะห์ จุดแข็ง จุดอ่อน โอกาส อุปสรรค (SWOT) ที่เชื่อมโยงกับวิสัยทัศน์และพันธกิจของคณะทั้ง 5 ด้าน คือ การผลิตบัณฑิต การวิจัย การบริการวิชาการ การทำนุบำรุง ศิลปวัฒนธรรม และการบริหารจัดการ รวมทั้งเชื่อมโยงกับยุทธศาสตร์และวิสัยทัศน์ของมหาวิทยาลัย ด้วยสภาพแวดล้อมที่มีการเปลี่ยนแปลง คณะจึงได้จัดกิจกรรมการประชุมเชิงปฏิบัติการเพื่อทบทวนแผนยุทธศาสตร์ของคณะขึ้นเมื่อวันที่ 15-16 กันยายน 2558 ที่ได้มีการทบทวนสภาพแวดล้อมภายในและภายนอกคณะวิทยาการจัดการ ทิศทางในการดำเนินงานของคณะในอนาคต รวมไปถึงโครงการและกิจกรรมที่สนองต่อการบรรลุผลตามยุทธศาสตร์ของคณะวิทยาการจัดการทั้ง 5 ด้าน ภายใต้แผนยุทธศาสตร์ ปี พ.ศ. 2559-2563 คณะได้จัดทำแผนกลยุทธ์ทางการเงิน ปี พ.ศ. 2558-2561 (วจก.5.1(2)) และถ่ายทอดสู่แผนปฏิบัติการงบประมาณประจำปีงบประมาณ พ.ศ. 2559 (วจก.5.1(3)) ซึ่งได้รับการอนุมัติจากการประชุมคณะกรรมการบริหารมหาวิทยาลัย ครั้งที่ 10/2558 (ต่อเนื่อง) เมื่อวันที่ 26 ตุลาคม 2558	วจก.5.1(1) แผนยุทธศาสตร์คณะ ประจำปี 2559-2563 วจก.5.1(2)แผนกลยุทธ์ทางการเงิน ปี พ.ศ. 2557-2561 วจก.5.1(3) แผนปฏิบัติการงบประมาณประจำปีงบประมาณ พ.ศ. 2559	
<input checked="" type="checkbox"/>	2	ดำเนินการวิเคราะห์ข้อมูลทางการเงินที่ประกอบไปด้วยต้นทุนต่อหน่วยในแต่ละหลักสูตร สัดส่วนค่าใช้จ่ายเพื่อพัฒนานักศึกษา อาจารย์ บุคลากร การจัดการเรียนการสอน อย่างต่อเนื่อง เพื่อวิเคราะห์ความคุ้มค่าของการบริหาร	วจก.5.1(8) รายงานต้นทุนต่อหน่วยและความคุ้มค่าของหลักสูตร มหาวิทยาลัย	

		<p>หลักสูตร ประสิทธิภาพ ประสิทธิผลในการผลิตบัณฑิต และโอกาสในการแข่งขัน</p> <p>คณะวิทยาการจัดการได้มีส่วนร่วมในการวิเคราะห์ค่าใช้จ่ายต่อหัวของนักศึกษาของมหาวิทยาลัยในภาพรวมของคณะ และของแต่ละหลักสูตรทั้งระดับปริญญาตรี ปริญญาโท และปริญญาเอกทุกหลักสูตรที่คณะเปิดทำการเรียนการสอนในปีการศึกษา 2558 จากการประชุมเชิงปฏิบัติการวิเคราะห์ต้นทุนรายหัวของนักศึกษา เมื่อวันที่ 24 มิถุนายน 2559 โดยมีการคิดงบประมาณที่จัดสรรให้คณะในการผลิตบัณฑิต และปันส่วนค่าใช้จ่ายของหน่วยงานสนับสนุนมาเป็นต้นทุนในการผลิตนักศึกษา และเมื่อนำมาเฉลี่ยต่อจำนวนนักศึกษาทั้งหมดของคณะทำให้ต้นทุนรายหัวของนักศึกษาคณะวิทยาการจัดการปีการศึกษา 2558 เท่ากับ 27,094 บาท วจก.5.1(8)</p>	<p>ราชภัฏนครราชสีมา ปีการศึกษา 2558</p>
<input checked="" type="checkbox"/>	3	<p>ดำเนินงานตามแผนบริหารความเสี่ยง ที่เป็นผลจากการวิเคราะห์และระบุปัจจัยเสี่ยงที่เกิดจากปัจจัยภายนอก หรือปัจจัยที่ไม่สามารถควบคุมได้ที่ส่งผลกระทบต่อดำเนินงานตามพันธกิจของคณะและให้ระดับความเสี่ยงลดลงจากเดิม</p> <p>คณะวิทยาการจัดการได้มีการแต่งตั้งคณะกรรมการบริหารความเสี่ยง (วจก. 5.1(9)) และจัดวางระบบการควบคุมภายในเพื่อรับผิดชอบงานด้านบริหารความเสี่ยงของคณะ วจก.5.1(10) โดยมีคณบดีเป็นผู้กำกับติดตามการดำเนินงานตามแผนบริหารความเสี่ยง คณะกรรมการบริหารความเสี่ยงได้มีการประชุมเชิงปฏิบัติการเพื่อวิเคราะห์ ระบุ และประเมินความเสี่ยงในการดำเนินงานตามพันธกิจของคณะ 5 ด้าน และได้นำแผนบริหารความเสี่ยง ประจำปีงบประมาณ พ.ศ. 2558 เสนอต่อคณะกรรมการประจำคณะ และได้รับความเห็นชอบเมื่อวันที่ 11 มีนาคม 2558 (วจก.5.1(11))</p> <p>จากผลการดำเนินงานตามแผนบริหารความเสี่ยง ประจำปีงบประมาณ พ.ศ. 2559 วจก.5.1(12) พบว่าดำเนินการให้ความเสี่ยงลดลงได้ทุกกิจกรรม ยกเว้นด้านการจัดการเรียนการสอนที่ยังคงมีความเสี่ยงอยู่เนื่องจากนักศึกษายังมีข้อถ้อยทางด้านภาษาต่างประเทศ รวมทั้งคุณลักษณะพึงประสงค์ก็ยังคงมีได้รับข้อร้องเรียนจากผู้ใช้บัณฑิตบ้างในบางประเด็น</p>	<p>วจก.5.1(9) คำสั่งแต่งตั้งคณะกรรมการบริหารความเสี่ยง วจก.5.1(10) รายงานผลการควบคุมภายในของคณะ วจก.5.1(11) รายงานการประชุมคณะกรรมการประจำคณะ ครั้งที่ 1/2558 วันที่ 11 มี.ค. 58 หน้า 9-10 วจก.5.1(12) รายงานผลการดำเนินงานตามแผนบริหารความเสี่ยง ประจำปีงบประมาณ พ.ศ. 2559 รอบ 6 เดือน</p>
<input checked="" type="checkbox"/>	4	<p>บริหารงานด้วยหลักธรรมาภิบาลอย่างครบถ้วนทั้ง 10 ประการที่อธิบายการดำเนินงานอย่างชัดเจน</p> <p>ผู้บริหารได้บริหารงานด้วยหลักธรรมาภิบาล โดยคำนึงถึงประโยชน์ของคณะ วิทยาการจัดการและผู้มีส่วนได้ส่วนเสีย ดังนี้</p> <p>หลักประสิทธิผล (Effectiveness)</p> <p>1) มีการกำหนดวิสัยทัศน์ พันธกิจ ยุทธศาสตร์ เป้าประสงค์ กลยุทธ์ ตัวบ่งชี้ ค่าเป้าหมาย ตามหลักการบริหารเชิงกลยุทธ์สำหรับหน่วยงานภาครัฐ สำหรับปีงบประมาณ พ.ศ. 2558 และ พ.ศ. 2559 วจก.5.1(1) โดยได้นำผลการประเมินผลการดำเนินงาน (วจก.5.1(13))มาใช้เป็นข้อมูลประกอบการจัดทำแผนปฏิบัติงานประจำปี (วจก.5.1(14))</p>	<p>วจก.5.1(1) แผนยุทธศาสตร์คณะ ประจำปี 2557-2561 วจก.5.1(13) แผนพัฒนาคุณภาพการศึกษา ปีการศึกษา 2558 วจก.5.1(14) แผนปฏิบัติงานประจำปีงบประมาณ ประจำปีงบประมาณ พ.ศ. 2559 คณะวิทยาการจัดการ</p>

	<p>2) มีการดำเนินงานตามแผนตลอดระยะเวลาในรอบปีการศึกษา 2558(วจก. 5.1(15))</p> <p>3) มีผลการปฏิบัติงานของโครงการ/กิจกรรมต่างๆ ตามแผนปฏิบัติการงบประมาณ ประจำปีงบประมาณ พ.ศ. 2558-2559 (สิงหาคม 2558 – กรกฎาคม 2559)(วจก.5.1(16)) และรายงานสรุปผลดำเนินงานในภาพรวม (วจก 5.1(17))ต่อคณะกรรมการบริหารของคณะ และมีการตรวจประเมินการประกันคุณภาพการศึกษาภายในระดับหลักสูตรและระดับคณะในช่วงต้นของปีการศึกษา 2559 (ระหว่างเดือนกรกฎาคม-สิงหาคม 2558) (วจก.5.1(18), วจก. 5.1(19))</p> <p>4) มีการเตรียมการสรุปผลการดำเนินการประจำปีงบประมาณ พ.ศ. 2559 เพื่อเสนอต่อคณะกรรมการบริหารของคณะ และนำมาประกอบการวางแผน ยุทธศาสตร์และแผนปฏิบัติงานประจำปี ในปีต่อไป (Act)</p> <p>3) หลักประสิทธิภาพ (Efficiency) มีการจัดสรรงบประมาณในการดำเนินงานที่สอดคล้องและตอบสนอง ยุทธศาสตร์ของคณะและมหาวิทยาลัยโดยมุ่งเน้นการจัดการเรียนการสอนเพื่อผลิตบัณฑิตที่มีคุณภาพ การวิจัยเพื่อพัฒนาท้องถิ่น การบริการวิชาการแก่ชุมชน การทำนุบำรุงศิลปวัฒนธรรมและการบริหารจัดการภายใต้หลักธรรมาภิบาล (วจก.5.1(14))</p> <p>หลักตอบสนอง (Responsiveness) มีการจัดการเรียนการสอนให้แก่นักศึกษา ด้วยหลักสูตรที่มีมาตรฐานตามกรอบ TQF ที่มุ่งเน้นผู้เรียนเป็นสำคัญ และตอบสนองต่อผู้เรียนที่มีความแตกต่างและหลากหลาย (วจก.5.1(21))สามารถผลิตบัณฑิตที่มีคุณภาพ ตอบสนองความต้องการของสังคม ทำให้ผู้ใช้บัณฑิตเกิดความเชื่อถือ เชื่อมั่น และไว้วางใจ (วจก. 5.1(22))</p> <p>หลักภาระรับผิดชอบ (Accountability) ผู้บริหารคณะวิทยาการจัดการ ปฏิบัติหน้าที่ที่ได้รับมอบหมายอย่างมีความรับผิดชอบ โดยกำหนดหน้าที่บุคลากรตามโครงสร้างของคณะวิทยาการจัดการ และมีการกำกับ ติดตาม ดูแล ให้ข้อเสนอแนะเมื่อมีปัญหา (วจก.5.1(23))</p> <p>หลักความโปร่งใส (Transparency) การบริหารงานยึดกฎ ระเบียบ ข้อบังคับตามหลักราชการ ยึดหลักความถูกต้อง บุคลากรภายในคณะและนักศึกษา สามารถเข้าถึงรายละเอียดขั้นตอนการดำเนินงานต่างๆ และตรวจสอบได้</p> <p>หลักการมีส่วนร่วม (Participation) มีกระบวนการบริหารที่ส่งเสริมและสนับสนุนการมีส่วนร่วม โดยได้มีการแต่งตั้ง คณะกรรมการชุดต่างๆ เช่น คณะกรรมการประจำคณะ คณะกรรมการบริหาร คณะ คณะกรรมการบริหารโปรแกรมวิชา คณะกรรมการสโมสรนักศึกษา และ คณะกรรมการดำเนินงานด้านอื่นๆ (วจก.5.1(24)) เพื่อเปิดโอกาสให้คณาจารย์</p>	<p>วจก.5.1(15) รายงานประจำปี 2558</p> <p>วจก.5.1(16) รายงานผลการดำเนินกิจกรรม/โครงการ</p> <p>วจก.5.1(17) รายงานผลการดำเนินงานตามตัวบ่งชี้ของแผนยุทธศาสตร์ คณะวิทยาการจัดการ ประจำปีงบประมาณ พ.ศ. 2559 (รอบ 6 เดือน)</p> <p>วจก.5.1(18) รายงานผลการประเมินคุณภาพการศึกษาภายในระดับหลักสูตร คณะวิทยาการจัดการ</p> <p>วจก.5.1(19) กำหนดการตรวจประเมินคุณภาพการศึกษาภายในระดับคณะ มหาวิทยาลัยราชภัฏนครราชสีมา ประจำปีการศึกษา 2558</p> <p>วจก.5.1(20) รายงานผลการดำเนินงานตามแผนยุทธศาสตร์</p> <p>วจก.5.1(21) รายละเอียดหลักสูตร (มคอ.2) ระดับปริญญาตรี จำนวน 10 หลักสูตร ระดับปริญญาโท จำนวน 2 หลักสูตร ระดับปริญญาเอก จำนวน 1 หลักสูตร</p> <p>วจก.5.1(22) รายงานสรุปผลความพึงพอใจผู้ใช้บัณฑิตคณะวิทยาการจัดการ</p> <p>วจก.5.1(23) ขอบเขตภาระความรับผิดชอบทั้งของคณะผู้บริหาร คณะกรรมการโปรแกรมวิชา และบุคลากรสายสนับสนุนทุกคน</p>
--	---	---

	<p>บุคลากร นักศึกษา และบุคคลภายนอก ได้เข้ามาร่วมรับรู้ เรียนรู้ ร่วมคิดแนวทางแก้ไขปัญหา ร่วมตัดสินใจ ร่วมพัฒนา</p> <p>หลักการกระจายอำนาจ (Decentralization)</p> <p>มีการดำเนินการให้บุคลากรในคณะมีส่วนร่วมในการบริหารจัดการ โดยมอบหมายหน้าที่ความรับผิดชอบในงานด้านต่างๆ ให้แก่รองคณบดี ผู้ช่วยคณบดี กรรมการโปรแกรมวิชา และบุคลากรสายสนับสนุน (วจก.5.1(23)) มีการมอบให้รองคณบดีฝ่ายวิชาการและวิเทศสัมพันธ์ ลงนามใบส่งระดับคะแนน แทนคณบดีทุกภาคการศึกษา มีการเสนออธิการบดีแต่งตั้งรองคณบดีรักษาราชการแทนคณบดีกรณีคณบดีไปราชการ และมีการแต่งตั้งคณะกรรมการต่างๆ เช่น คณะกรรมการฝ่ายวิชาการ คณะกรรมการฝ่ายประชาสัมพันธ์ คณะกรรมการบริหารความเสี่ยง คณะกรรมการประกันคุณภาพการศึกษา คณะกรรมการฝ่ายวิจัยและบริการวิชาการ คณะกรรมการฝ่ายกิจการนักศึกษา เป็นต้น (วจก 5.1(24))</p> <p>หลักนิติธรรม (Rule of Law)</p> <p>ผู้บริหารของคณะได้ใช้กฎระเบียบข้อบังคับของมหาวิทยาลัยอย่างเป็นธรรมกับบุคลากรในทุกระดับตามหลักนิติธรรมดังจะเห็นได้จากการไม่มีข้อร้องเรียนในเรื่องการใช้กฎระเบียบที่ไม่เป็นธรรม และสร้างความเสมอภาคของ บุคลากร เช่น ให้สิทธิการไปราชการเพื่อพัฒนาตนเองอย่างเท่าเทียมกัน</p> <p>หลักความเสมอภาค (Equity)</p> <p>บุคลากรในคณะได้รับการปฏิบัติและดูแลจากผู้บริหารอย่างเท่าเทียมกัน โดยไม่มีการแบ่งแยก เช่น การสนับสนุนการศึกษาต่อ การส่งเสริมการเข้ารับการอบรม สัมมนา การศึกษาดูงาน เป็นต้น</p> <p>หลักมุ่งเน้นฉันทามติ (Consensus Oriented)</p> <p>บริหารงานโดยใช้ข้อสรุปประชุมในรูปคณะกรรมการต่างๆ เพื่อสรุปข้อตกลงในเรื่องต่างๆ เช่น กระบวนการจัดทำยุทธศาสตร์ การจัดสรรงบประมาณ หรือการประชุมในวาระต่างๆ เพื่อให้การบริหารงานเกิดประสิทธิภาพ(วจก.5.1(25))</p>	<p>วจก.5.1(24)</p> <p>คำสั่งแต่งตั้งคณะกรรมการฝ่ายวิชาการ ฝ่ายประชาสัมพันธ์ บริหารความเสี่ยง ประกันคุณภาพการศึกษา ฝ่ายวิจัยและบริการวิชาการ ฝ่ายกิจการนักศึกษา เป็นต้น</p> <p>วจก.5.1(25)</p> <p>รายงานการประชุม</p> <p>คณะกรรมการชุดต่างๆ</p>
<p>☑ 5</p>	<p>ค้นหาแนวปฏิบัติที่ดีจากความรู้ทั้งหมดที่มีอยู่ในตัวบุคคล ทักษะของผู้มีประสบการณ์ตรง และแหล่งเรียนรู้อื่นๆ ตามประเด็นความรู้ อย่างน้อยครอบคลุมพันธกิจด้านการผลิตบัณฑิตและด้านการวิจัยจัดเก็บอย่างเป็นระบบโดยเผยแพร่ออกมาเป็นลายลักษณ์อักษรและนำมาปรับใช้ในการปฏิบัติงานจริง</p> <p>คณะวิทยาการจัดการมีการกำหนดประเด็นความรู้และเป้าหมายของการจัดการความรู้ที่สอดคล้องกับแผนกลยุทธ์ของคณะ มีการจัดทำแผนการจัดการความรู้มาอย่างต่อเนื่อง โดยอาศัยกระบวนการจัดการความรู้ที่เป็นระบบ ในปีการศึกษา 2558 คณะได้มีการจัดทำแผนการจัดการความรู้ใน 2 ประเด็นได้แก่ 1)“การทำงานวิจัยให้เสร็จทันเวลา” เป็นการจัดการความรู้ด้านการวิจัยโดยมีการจัดการความรู้ในเรื่องการทำงานวิจัยให้เสร็จทันเวลาทำให้นักวิจัยมีแนว</p>	<p>วจก.5.1(26)</p> <p>รายงานโครงการจัดการความรู้ด้านวิจัย</p> <p>วจก.5.1(27)</p> <p>รายงานโครงการจัดการความรู้ด้านการประกันคุณภาพ</p>

		<p>ปฏิบัติที่ดีในการทำงานวิจัยตั้งแต่กระบวนการต้นน้ำ กลางน้ำ และปลายน้ำ (วจก.5.1(26))</p> <p>2) “มคอ.7กับการประกันคุณภาพ”เป็นการจัดการความรู้ด้านวิชาการ(วจก. 5.1(27))ทำให้อาจารย์ผู้รับผิดชอบในการจัดทำรายงานผลการดำเนินการของหลักสูตร (มคอ.7) มีแนวปฏิบัติที่ดีในการจัดทำรายงานผลเกี่ยวกับการบริหารจัดการหลักสูตร</p>	
☑	6	<p>การกำกับติดตามผลการดำเนินงานตามแผนการบริหารและแผนพัฒนาบุคลากรสายวิชาการและสายสนับสนุน</p> <p>คณบดีได้กำหนดขอบเขตหน้าที่ความรับผิดชอบของรองคณบดี และบุคลากรสายสนับสนุนทุกคน (วจก 5.1(23)) และกำหนดให้รองคณบดีทั้ง 4 คน เป็นผู้กำกับตัวชี้วัดที่เกี่ยวข้องกับงานที่ตนเองรับผิดชอบ (วจก 5.1(28)) และกำกับติดตามและประเมินผลการดำเนินงานตามที่มอบหมาย ดังนี้</p> <p>1) มีการติดตาม และประเมินผลการดำเนินงานตามตัวบ่งชี้แผนยุทธศาสตร์ คณะวิทยาการจัดการ รอบ 6เดือน (ตุลาคม 2558-มีนาคม 2559) (วจก. 5.1(17))</p> <p>2) มีการรายงานผลการใช้งบประมาณ ประจำปีงบประมาณ พ.ศ. 2559 ไตรมาสที่ 2 และติดตามการใช้จ่ายงบประมาณตามแผนปฏิบัติการงบประมาณ ไตรมาสที่ 3-4เมื่อวันศุกร์ที่ 29 เมษายน2559(วจก.5.1(29))</p> <p>3) มีการติดตาม และประเมินผลการพัฒนาบุคลากรสายวิชาการและสายสนับสนุนตามแผนพัฒนาบุคลากร คณะวิทยาการจัดการประจำปีงบประมาณ พ.ศ. 2559ไตรมาสที่ 1-3 (ตุลาคม 2558 – มิถุนายน2559) (วจก.5.1(29))และเตรียมรายงานผลต่อคณะกรรมการบริหารของคณะ</p> <p>4) มีการกำหนดให้รองคณบดี ผู้ช่วยคณบดี และบุคลากรสายสนับสนุน จัดทำรายงานผลการปฏิบัติงานประจำเดือน ส่งให้คณบดีเป็นประจำทุกเดือน (วจก 5.1(30))</p> <p>5) มีการประชุมคณะกรรมการบริหารคณะในปีการศึกษา 2559 เมื่อวันพุธที่ 2 ธันวาคม 2558วันพุธที่ 24 กุมภาพันธ์2559 และวันศุกร์ที่ 29 เมษายน 2559 (วจก.5.1(31))</p> <p>6) ประชุมบุคลากรสายสนับสนุนเพื่อสร้างความเข้าใจในวิธีการทำงานร่วมกัน ทุกฝ่าย (วจก.5.1(32))</p> <p>7) กำหนดให้ผู้รับผิดชอบจัดทำรายงานผลการดำเนินกิจกรรม/โครงการเมื่อดำเนินงานแล้วเสร็จ(วจก 5.1(16))</p> <p>8) ติดตามการทำงานของรองคณบดี บุคลากรสายสนับสนุน และคณาจารย์ ด้วยวิธีการพูดคุย สอบถามอย่างไม่เป็นทางการในช่วงระหว่างการดำเนินงาน</p>	<p>วจก.5.1(16) รายงานผลการดำเนินกิจกรรม/ โครงการ</p> <p>วจก.5.1(17) รายงานผลการดำเนินงานตามตัว บ่งชี้ของแผนยุทธศาสตร์ คณะ วิทยาการจัดการ ประจำปี งบประมาณ พ.ศ. 2559 (รอบ 6 เดือน)</p> <p>วจก.5.1(23) ขอบเขตภาระความรับผิดชอบทั้ง ของคณะผู้บริหาร คณะกรรมการ โปรแกรมวิชา และบุคลากรสาย สนับสนุนทุกคน</p> <p>วจก.5.1(28) ผู้กำกับตัวชี้วัดตามงานประกัน คุณภาพพระบุนในคู่มือการประกัน คุณภาพของคณะ</p> <p>วจก.5.1(29) ผลการดำเนินงานตามแผนพัฒนา บุคลากร คณะวิทยาการจัดการ ประจำปีงบประมาณ พ.ศ. 2559 ไตรมาสที่ 1-3 (ตุลาคม 2558 – มิถุนายน2559)</p> <p>วจก.5.1(30) รายงานผลการปฏิบัติงานราย เดือนของรองคณบดี ผู้ช่วยคณบดี และบุคลากรสายสนับสนุน และ บุคลากรสายสนับสนุน</p> <p>วจก.5.1(31) รายงานการประชุม</p>

			คณะกรรมการบริหารคณะ วิทยาการจัดการ ครั้งที่ 5/2558 และครั้งที่ 1-2/2559 วจก.5.1(32) รายงานการประชุมบุคลากรสาย สนับสนุน
<input checked="" type="checkbox"/>	7	<p>ดำเนินงานด้านการประกันคุณภาพการศึกษาภายในตามระบบและกลไกที่เหมาะสมและสอดคล้องกับพันธกิจและพัฒนาการของคณะที่ได้ปรับให้การดำเนินงานด้านการประกันคุณภาพเป็นส่วนหนึ่งของการบริหารงานคณะตามปกติที่ประกอบด้วย การควบคุมคุณภาพ การตรวจสอบคุณภาพ และการประเมินคุณภาพ</p> <p>1) มีระบบและกลไกที่เหมาะสมและสอดคล้องกับพันธกิจและพัฒนาการของคณะ โดยมีคณบดี รองคณบดีฝ่ายต่างๆ และผู้ช่วยคณบดี เป็นผู้รับผิดชอบ กำกับดูแล ควบคุม ตรวจสอบ กระบวนการดำเนินงานในระดับคณะ (วจก. 5.1(34)) (วจก.5.1(35))</p> <p>2) มีคณะกรรมการประจำโปรแกรมวิชา และอาจารย์ประจำหลักสูตร กำกับดูแล ส่งเสริม ควบคุม ตรวจสอบ กระบวนการดำเนินงานในระดับหลักสูตร ให้เป็นไปตามกรอบการประกันคุณภาพการศึกษาภายใน และบรรลุเป้าหมายตามตัวบ่งชี้ที่กำหนด (วจก.5.1(36))</p> <p>3) มีคณะกรรมการบริหารคณะ และคณะกรรมการฝ่ายต่างๆ กำกับดูแล ส่งเสริม ควบคุม ตรวจสอบ กระบวนการดำเนินงานในระดับคณะ ให้เป็นไปตามกรอบการประกันคุณภาพการศึกษาภายใน และบรรลุเป้าหมายตามตัวบ่งชี้ที่กำหนด (วจก.5.1(37))</p> <p>4) มีการส่งเสริมสนับสนุนให้บุคลากรและนักศึกษา เข้าร่วมอบรมเพื่อให้เกิดความรู้ความเข้าใจเกี่ยวกับ การควบคุมคุณภาพ การตรวจสอบคุณภาพ และการประเมินคุณภาพตามกรอบแนวคิดการประกันคุณภาพการศึกษาภายใน ระดับอุดมศึกษา พ.ศ. 2558 (วจก.5.1(38))</p>	<p>วจก.5.1(34) คำสั่งแต่งตั้งคณะกรรมการ ประกันคุณภาพการศึกษาระดับ คณะ วจก.5.1(35) รายงานการประชุม คณะกรรมการดำเนินงานประกัน คุณภาพ วจก.5.1(36) รายงานผลการดำเนินงานระดับ หลักสูตรทุกหลักสูตรปีการศึกษา 2558 วจก.5.1(37) รายงานผลการดำเนินงานระดับ คณะปีการศึกษา 2558 วจก.5.1(38) คำสั่งให้บุคลากร นักศึกษา เข้า ร่วมการอบรมต่างๆ เกี่ยวกับเรื่อง การประกันคุณภาพการศึกษา ภายในระดับอุดมศึกษา พ.ศ. 2558</p>

ผลการประเมินตนเอง

เป้าหมายการดำเนินงาน	ผลการดำเนินงาน	คะแนนการประเมิน	ผลการประเมินตนเองเทียบกับ ค่าเป้าหมาย
6 ข้อ	7 ข้อ	5	บรรลุ

ปัญหาอุปสรรค/ข้อเสนอแนะเพื่อการพัฒนา

.....

.....

.....

.....

องค์ประกอบที่ 5 การบริหารจัดการ

ตัวบ่งชี้ 5.2 ระบบกำกับการณ์ประกันคุณภาพหลักสูตร

ผู้กำกับดูแล ผู้ช่วยคณบดีฝ่ายวิชาการและงานประกันคุณภาพ	โทรศัพท์ 083-1001234
ผู้จัดเก็บข้อมูล อ.สุจิตรา จำปาศรี อนลินี วิทย์ศลาพงษ์	โทรศัพท์ 089-5784318 084-0901188

เกณฑ์การประเมิน

คะแนน 1	คะแนน 2	คะแนน 3	คะแนน 4	คะแนน 5
มีการดำเนินการ 1 ข้อ	มีการดำเนินการ 2 ข้อ	มีการดำเนินการ 3-4 ข้อ	มีการดำเนินการ 5 ข้อ	มีการดำเนินการ 6 ข้อ

รายละเอียดผลการดำเนินงาน

มี	ข้อ	เกณฑ์มาตรฐานและผลการดำเนินงาน	เอกสารหลักฐาน
<input checked="" type="checkbox"/>	1	มีระบบและกลไกในการกำกับการณ์ประกันคุณภาพหลักสูตรให้ เป็นไปตามองค์ประกอบประกันคุณภาพหลักสูตร คณะมีระบบและกลไกในการกำกับการณ์ประกันคุณภาพหลักสูตร โดยแต่ละหลักสูตรมีการแต่งตั้งคณะกรรมการประกันคุณภาพระดับหลักสูตร แล้วส่งรายชื่อมายังคณะเพื่อจัดทำคำสั่งแต่งตั้งคณะกรรมการประกันคุณภาพ ระดับคณะ มีการกำกับ ติดตาม ควบคุม โดยผู้ช่วยคณบดีฝ่ายวิชาการและงาน ประกันคุณภาพเป็นผู้รับผิดชอบหลัก และมีคณบดี รองคณบดีฝ่ายต่างๆ ในการ กำกับดูแลตัวบ่งชี้ข้อนี้ครั้งหนึ่ง จากนั้นทางคณะได้จัดสรรงบประมาณในการ ดำเนินงานด้านต่างๆที่สอดคล้องกับเกณฑ์ประกันคุณภาพลงยังไปยังทุก หลักสูตร เมื่อดำเนินการกิจกรรมต่างๆแล้วให้ทุกหลักสูตรรายงานผลการ ดำเนินงานและนำผลการดำเนินงานที่ได้มาปรับปรุงการดำเนินงานในครั้งถัดไป ให้มีประสิทธิภาพมากขึ้น	วจก.5.2 (1) คำสั่งแต่งตั้ง คณะกรรมการประกันคุณภาพ คณะ วจก.5.2 (2) เล่มงบประมาณ วจก.5.2 (3) รายการการประชุม คณะกรรมการประกันคุณภาพ คณะ
<input checked="" type="checkbox"/>	2	มีคณะกรรมการกำกับ ติดตามการดำเนินงานให้เป็นไปตามระบบที่กำหนดใน ข้อ 1 และรายงานผลการติดตามให้กรรมการประจำคณะเพื่อพิจารณาทุก ภาคการศึกษา คณะวิทยาการจัดการ มีการดำเนินงานด้านการประกันคุณภาพการศึกษา ภายในในการกำกับ ติดตาม ประกอบด้วย 1. มีการกำกับ ติดตามการดำเนินงาน และประเมินคุณภาพงานประกัน คุณภาพ โดยผู้ช่วยคณบดีฝ่ายวิชาการและงานประกันคุณภาพแล้วนำผลที่ได้เข้า ที่ประชุมคณะกรรมการบริหารคณะในวาระการประชุมคณะกรรมการบริหาร คณะครั้งที่ 5/2558 วันพุธที่ 2 ธ.ค. 2558 แล้วต่อเนื่องไปยังการประชุม คณะกรรมการประจำคณะวิทยาการจัดการ จำนวน 2 ครั้ง	วจก.5.2 (2) เล่มงบประมาณ วจก.5.2 (4) รายการการประชุม คณะกรรมการบริหารคณะ วจก.5.2 (5) รายการการประชุม คณะกรรมการประจำคณะ วจก.5.2 (6) แบบรายงานผลการ ดำเนินงานรอบ 9 เดือน และ 12 เดือน วจก.5.2 (7) เล่มรายงานการ ประเมินตนเองคณะวิทยาการ

		<p>2. มีการจัดทำแบบประเมินความก้าวหน้าการประกันคุณภาพรอบ 6 เดือน และรอบ 9 เดือน เพื่อรายงานผลความก้าวหน้าในการดำเนินงานของทุกหลักสูตร</p> <p>3. มีการนำผลการประเมินคุณภาพระดับหลักสูตร และระดับคณะซึ่งกรรมการตรวจประเมินแล้ว ไปทำแผนการพัฒนาคุณภาพการศึกษาปีการศึกษา 2558 แล้วจัดทำเล่มงบประมาณปี 2559</p>	<p>จัดการ ปีการศึกษา 2557</p> <p>วจก.5.2 (8) เล่มรายงานการประเมินตนเองระดับหลักสูตร คณะวิทยาการจัดการ ปีการศึกษา 2558</p> <p>วจก.5.2 (9) แผนการพัฒนาคุณภาพการศึกษาปีการศึกษา 2558</p>
✓	3	<p>มีการจัดสรรทรัพยากรเพื่อสนับสนุนการดำเนินงานของหลักสูตรให้เกิดผลตามองค์ประกอบการประกันคุณภาพหลักสูตร</p> <p>คณะมีการจัดสรรทรัพยากรเพื่อสนับสนุนการดำเนินงานของหลักสูตรในด้านต่างๆ ครอบคลุมทุกด้านคือ</p> <ul style="list-style-type: none"> - บุคลากร คือ คณะมอบหมายบุคลากรสายสนับสนุนช่วยจัดทำระบบสนับสนุนฐานข้อมูลตามองค์ประกอบ 1 -5 ระดับคณะและอ้างอิงมายังองค์ประกอบระดับหลักสูตรที่บริบทขององค์ประกอบสอดคล้องกัน เพื่อช่วยให้การดำเนินงานของหลักสูตรเป็นไปอย่างมีประสิทธิภาพ - งบประมาณ คือ คณะจัดสรรงบประมาณตามองค์ประกอบ 1 - 6 เพื่อสนับสนุนการดำเนินงานของหลักสูตร เช่น การประมวลผลข้อมูล การพัฒนานักศึกษา และกิจกรรมต่างๆ ของหลักสูตร 	<p>วจก.5.2 (2) เล่มงบประมาณ</p> <p>วจก.5.2 (10) คำสั่งแต่งตั้งคณะกรรมการประกันคุณภาพคณะ (แยกตามรายองค์ประกอบ)</p>
✓	4	<p>มีการประเมินคุณภาพหลักสูตรตามกำหนดเวลาทุกหลักสูตร และรายงานผลการประเมินให้กรรมการประจำคณะเพื่อพิจารณา</p> <p>คณะฯ ได้รับการตรวจประเมินคุณภาพการศึกษาภายในระดับหลักสูตร ประจำปีการศึกษา 2558 ระหว่างวันที่ 1 – 26 กรกฎาคม 2559 หลังจากนั้นได้รายงานผลการตรวจประเมินคุณภาพการศึกษาภายในระดับหลักสูตรเข้าสู่การประชุมคณะกรรมการบริหารคณะ และเข้าสู่การประชุมคณะกรรมการประจำคณะวิทยาการจัดการต่อไป</p>	<p>วจก.5.2 (8) เล่มรายงานการประเมินตนเองระดับหลักสูตร ปีการศึกษา 2558</p>
✓	5	<p>นำผลการประเมินและข้อเสนอแนะจากกรรมการประจำคณะมาปรับปรุงหลักสูตรให้มีคุณภาพดีขึ้นอย่างต่อเนื่อง</p> <p>คณะรายงานผลการประเมินประกันคุณภาพภายในระดับหลักสูตรต่อที่ประชุมคณะกรรมการคณะวิทยาการจัดการ ครั้งที่ 1/2559 วันศุกร์ที่ 27 พฤษภาคม 2559 ได้ข้อคิดเห็นและข้อเสนอแนะที่สำคัญในเรื่อง การพัฒนาหลักสูตรให้เป็นไปตามความต้องการของผู้ประกอบการและนักศึกษาที่จบแล้วสามารถได้ตามสาขาที่ได้ศึกษา โดยควรเชิญผู้ทรงคุณวุฒิภายนอกมาให้มุมมองในการพัฒนาหลักสูตร คณะได้แจ้งข้อเสนอแนะดังกล่าวกับทุกหลักสูตร ทุกหลักสูตรจึงได้รับข้อเสนอแนะดังกล่าวมาใช้ในการปรับปรุงหลักสูตรโดยการเชิญผู้ทรงคุณวุฒิภายนอกมาช่วยในกระบวนการพัฒนาหลักสูตรของทุกหลักสูตร</p>	<p>วจก.5.2 (11) คำสั่งแต่งตั้งคณะกรรมการพัฒนาหลักสูตรปรับปรุง 2559</p>

<input checked="" type="checkbox"/>	6	<p>มีผลการประเมินคุณภาพทุกหลักสูตรผ่านองค์ประกอบที่ 1 การกำกับมาตรฐาน</p> <p>ในปีการศึกษา 2558 คณะฯ มีการเปิดการเรียนการสอน จำนวน 13 หลักสูตร จากการตรวจประเมินคุณภาพการศึกษาภายใน ระดับหลักสูตร มีหลักสูตรที่ผ่านองค์ประกอบที่ 1 การกำกับมาตรฐาน ครบทั้งจำนวน 13 หลักสูตร</p>	<p>วจก.5.2 (8) เล่มรายงานการประเมินตนเองระดับหลักสูตร ปีการศึกษา 2558</p>
-------------------------------------	---	--	---

ผลการประเมินตนเอง

เป้าหมายการดำเนินงาน	ผลการดำเนินงาน	คะแนนการประเมิน	ผลการประเมินตนเองเทียบกับค่าเป้าหมาย
3	6 ข้อ	5	บรรลุ

ปัญหาอุปสรรค/ข้อเสนอแนะเพื่อการพัฒนา

.....

.....

สรุปผลการประเมินตนเองระดับคณะ

คณะวิทยาการจัดการ

ตามที่มหาวิทยาลัยราชภัฏนครราชสีมา จะดำเนินการประเมินคุณภาพภายใน ตามผลการดำเนินงาน ประจำปี การศึกษา 2558 (1 สิงหาคม 2558 - 31 กรกฎาคม 2559) นั้น คณะวิทยาการจัดการ ได้ดำเนินงานตามระบบประกัน คุณภาพภายใน ทั้งในระดับหลักสูตร และระดับคณะ ซึ่งเป็นระบบที่ใช้สำหรับหน่วยงานที่ทำหน้าที่ผลิตบัณฑิต และ ดำเนินการประเมินคุณภาพผลการดำเนินงานตามตัวบ่งชี้และเกณฑ์ประเมินคุณภาพภายใน 5 องค์ประกอบคุณภาพ จำนวน 13 ตัวบ่งชี้ ที่มหาวิทยาลัยกำหนด

ผลการประเมินตนเอง ระดับคณะวิทยาการจัดการ มหาวิทยาลัยราชภัฏนครราชสีมา มีค่าเฉลี่ย 3.98 อยู่ในระดับดี แยกเป็น ปัจจัยนำเข้า ค่าเฉลี่ย 2.46 อยู่ในระดับต้องปรับปรุง กระบวนการ ค่าเฉลี่ย 4.86 อยู่ในระดับดีมาก และผลลัพธ์ ค่าเฉลี่ย 3.92 อยู่ในระดับดี เพื่อให้ผู้บริหารคณะได้นำไปใช้เป็นข้อมูลในการปรับปรุงพัฒนาตั้งตารางต่อไปนี้

ตารางสรุปคะแนนตัวชี้วัดการตรวจประเมินคุณภาพภายใน ประจำปีการศึกษา 2558

ตัวชี้วัด			ระดับคะแนน
องค์ประกอบที่ 1 การผลิตบัณฑิต			
1	1.1	ผลการบริหารจัดการหลักสูตรโดยรวม	2.95
2	1.2	อาจารย์ประจำคณะที่มีคุณวุฒิปริญญาเอก	2.86
3	1.3	อาจารย์ประจำคณะที่ดำรงตำแหน่งทางวิชาการ	1.98
4	1.4	จำนวนนักศึกษาเต็มเวลาเทียบเท่าต่อจำนวนอาจารย์ประจำ	0
5	1.5	การบริการนักศึกษาระดับปริญญาตรี	5
6	1.6	กิจกรรมนักศึกษาระดับปริญญาตรี	4
องค์ประกอบที่ 2 การวิจัย			
7	2.1	ระบบและกลไกการบริหารและพัฒนางานวิจัยและงานสร้างสรรค์	5
8	2.2	เงินสนับสนุนงานวิจัยและสร้างสรรค์	5
9	2.3	ผลงานทางวิชาการของอาจารย์ประจำและนักวิจัย	5
องค์ประกอบที่ 3 การบริการวิชาการ			
10	3.1	การบริการวิชาการแก่สังคม	5
องค์ประกอบที่ 4 การทำนุบำรุงศิลปะและวัฒนธรรม			
11	4.1	ระบบและกลไกการทำนุบำรุงศิลปะและวัฒนธรรม	5
องค์ประกอบที่ 5 การบริหารจัดการ			
12	5.1	การบริหารของคณะเพื่อการกำกับติดตามผลลัพธ์ที่ตามพันธกิจกลุ่มสถาบันและเอกลักษณ์ของคณะ	5
13	5.2	ระบบกำกับประกันคุณภาพหลักสูตร	5
คะแนนรวม			51.69

ตัวชี้วัด	ระดับคะแนน
คะแนนเฉลี่ย (คะแนนรวมหารด้วยจำนวนตัวชี้วัดที่ได้รับการประเมิน)	3.98

ตารางวิเคราะห์ผลการประเมินระดับคณะ

องค์ประกอบ คุณภาพ	คะแนนการประเมินเฉลี่ย					ผลการประเมิน	
	ตัวบ่งชี้	I	O	P	คะแนนเฉลี่ย		
						0.00-1.50 การดำเนินงานต้องปรับปรุงเร่งด่วน	
						1.51-2.50ระดับคุณภาพปานกลาง	
						2.51-3.50ระดับคุณภาพพอใช้	
						3.51-4.50ระดับคุณภาพดี	
						4.51-5.00 ระดับคุณภาพดีมาก	
1	6	1.2,1.3,1.4	1.5,1.6	1.1	2.78	การดำเนินงานระดับพอใช้	
2	3	2.2	2.1	2.3	5.00	การดำเนินงานระดับดีมาก	
3	1	-	3.1	-	5.00	การดำเนินงานระดับดีมาก	
4	1	-	4.1	-	5.00	การดำเนินงานระดับดีมาก	
5	2	-	5.1,5.2	-	5.00	การดำเนินงานระดับดีมาก	
รวม	13	2.46	5.00	3.92	3.98	การดำเนินงานระดับดี	
ผลการประเมิน		ต้องปรับปรุง	ระดับดีมาก	ระดับดี			

* ตัวบ่งชี้ที่ 1.1 เป็นค่าคะแนนเฉลี่ยของผลการประเมินระดับหลักสูตรทุกหลักสูตร

ผลการวิเคราะห์จุดเด่นและโอกาสในการพัฒนา

จุดเด่น

1. ระบบและกลไกของการวิจัยและการบริการวิชาการ มีความสอดคล้องกัน โดยมีการบูรณาการกับการเรียนการสอน ให้นักศึกษาได้มีการฝึกปฏิบัติในพื้นที่
2. มีผลงานทางวิชาการทั้งในระดับชาติและระดับนานาชาติ เป็นที่ยอมรับ
3. มีการบริหารจัดการภาพรวมของคณะที่มีประสิทธิภาพ
4. คณะมีการผลิตบัณฑิตเป็นไปตามอัตลักษณ์ที่ชัดเจน มีความอดทน มีความสามารถในการเรียนรู้ตามที่คาดหวัง
5. ชมรมศิษย์เก่าที่มีความเข้มแข็ง และเครือข่ายสายสัมพันธ์แหล่งประกอบการที่ค่อนข้างเยอะ
6. นักศึกษามีความพึงพอใจ/ภูมิใจกับระบบการบริหารจัดการของคณะและอาจารย์ผู้สอน
7. มีการทำงานเป็นทีมของบุคลากรสายสนับสนุนที่ชัดเจน

จุดที่ควรพัฒนา

1. ควรมีการเพิ่มทักษะทางภาษาให้กับนักศึกษาให้มากขึ้น เช่น การจ้างอาจารย์ประจำชาวต่างชาติ มาสอนให้กับนักศึกษาในสายวิชาชีพเฉพาะด้าน และทักษะเกี่ยวกับการสนทนาให้มากขึ้น
2. การประเมินโครงการและแผนในบางโครงการควรมีการวัดความสำเร็จของโครงการตามวัตถุประสงค์ในเชิงคุณภาพให้มากขึ้น
3. ควรมีการแนวทางในการลดภาระงานของอาจารย์ เพื่อส่งเสริมให้อาจารย์ได้พัฒนาตนเองในการเข้าสู่ตำแหน่งทางวิชาการ เช่น การมี TA ในบางรายวิชาในภาคปฏิบัติ
4. ควรมีแนวทางการส่งเสริมให้นักศึกษาสามารถเรียนจบตามระยะเวลาที่กำหนด เช่น การพัฒนากิจกรรมโครงการที่ช่วยน้อง การมีพี่เลี้ยง ฯลฯ
5. ควรมีระบบการดูแลอุปกรณ์การเรียนการสอนให้สามารถใช้งานได้
6. ควรมีการพิจารณาชั่วโมงการทำงานจิตอาสาของนักศึกษาที่ทำงานสโมสร ที่สามารถนำไปใช้ขอชั่วโมงในงาน กยศ.