

กรอบแนวทางการพัฒนาคณะวิทยาการจัดการ พ.ศ. 2556-2560

ดร.ยุทธกร ฤทธิไธสง

คณบดีคณะวิทยาการจัดการ มหาวิทยาลัยราชภัฏนครราชสีมา

“สร้างสรรค์การทำงานอย่างมีความสุข สู่การพัฒนาอย่างยั่งยืน (Happy Workplace for Sustainable Development)”

ภายใต้ความเปลี่ยนแปลงที่เกิดขึ้นอย่างต่อเนื่องและซับซ้อน การสร้างสังคมแห่งความสุขในการทำงาน ยึดคนเป็นศูนย์กลางการพัฒนา มีความสมดุลในทุกมิติ จะทำให้เกิดความเจริญก้าวหน้าอย่างมีคุณภาพและยั่งยืน จากแนวคิดดังกล่าว จึงกำหนดเป็นนโยบายการพัฒนาคณะวิทยาการจัดการในระยะ พ.ศ. 2556-2560 ดังต่อไปนี้

1. การผลิตบัณฑิตด้านวิทยาการจัดการ

- จัดหาเทคโนโลยีสนับสนุนการเรียนการสอนที่เหมาะสม และปรับปรุงสภาพแวดล้อมทางกายภาพที่เอื้อต่อการจัดการเรียนการสอนอย่างมีความสุข มีประสิทธิผล และสอดคล้องกับบริบทประชาคมอาเซียน
- พัฒนาหลักสูตรใหม่ที่ทันสมัย ตอบรับความต้องการของสังคม และสอดคล้องกับศักยภาพของคณะ
- เสริมสร้างเครือข่ายความสัมพันธ์ที่ดีกับหน่วยงานภายนอกเพื่อการแข่งขันเชิงวิชาการในระดับภูมิภาคและระดับชาติ
- พัฒนาความเข้มแข็งทางวิชาการให้แก่นักศึกษา เพื่อส่งเข้าร่วมการแข่งขันเชิงวิชาการในระดับภูมิภาคและระดับชาติ
- พัฒนาระบบงานกิจการนักศึกษา ระบบเครือข่ายศิษย์เก่า เน้นการทำงานแบบมีส่วนร่วม

2. การวิจัย พัฒนา และถ่ายทอดองค์ความรู้ด้านวิทยาการจัดการ

- พัฒนาระบบและกลไกที่เอื้อต่อการสร้างนักวิจัยใหม่
- ส่งเสริมการพัฒนางานวิจัยด้านวิทยาการจัดการโดยบูรณาการกับหลักปรัชญาเศรษฐกิจพอเพียงเพื่อประโยชน์กับท้องถิ่น
- ส่งเสริมการจัดประชุมวิชาการร่วมกับหน่วยงานภายในและภายนอกมหาวิทยาลัย

3. การบริการวิชาการด้านวิทยาการจัดการ

- ขยายเครือข่ายความร่วมมือกับหน่วยงานภายนอกเพื่อให้บริการวิชาการที่ตรงตามความต้องการของท้องถิ่น
- ส่งเสริมการบูรณาการการบริการวิชาการร่วมกับงานวิจัยเชิงพื้นที่ (Area-based) โดยต่อเนื่อง

4. การอนุรักษ์ เผยแพร่ ทำนุบำรุงศิลปวัฒนธรรมบนฐานความรู้ทางวิทยาการจัดการ

- ส่งเสริมการบูรณาการศิลปวัฒนธรรมของชาติกับการจัดการเรียนการสอนทางวิทยาการจัดการ
- ส่งเสริมการจัดกิจกรรมที่ก่อให้เกิดความภาคภูมิใจ ความศรัทธาในศิลปวัฒนธรรมและประเพณีที่ดั่งามของชาติ

5. การบริหารจัดการองค์กร

- เสริมสร้างสมรรถนะ สุขภาวะ และความสัมพันธ์ที่ดีของคณาจารย์และบุคลากร
- กระจายอำนาจและเน้นการมีส่วนร่วมของผู้มีส่วนได้ส่วนเสียเพื่อเพิ่มประสิทธิภาพการบริหาร
- พัฒนารายละเอียดงานให้สอดคล้องกับตำแหน่งงาน และปรับปรุงกระบวนการประเมินผลให้เป็นไปด้วยความถูกต้องยุติธรรม
- ส่งเสริมการประกันคุณภาพที่มุ่งเน้นการมีส่วนร่วมของคนในองค์กร เพื่อการพัฒนาอย่างต่อเนื่องด้วยวงจร PDCA และ KPI ที่เหมาะสม
- จัดทำและจัดสรรงบประมาณตามกรอบแนวคิดที่เกิดจากการมีส่วนร่วมของบุคลากรในองค์กร และตอบสนองต่อยุทธศาสตร์การพัฒนาคณะ

ยุทธศาสตร์ด้านการวิจัย

“การส่งเสริมการวิจัย พัฒนา และถ่ายทอดองค์ความรู้การวิจัยด้านวิทยาการจัดการ”

เป้าประสงค์

1. มีผลงานวิจัยที่ได้มาตรฐานสากลและท้องถิ่นนำไปใช้ประโยชน์ได้อย่างเป็นรูปธรรม
2. มีนวัตกรรมและผลงานวิจัยที่ต่อยอดสู่การพาณิชย์
3. มีการถ่ายทอดองค์ความรู้จากการวิจัยในรูปแบบต่างๆ ตามเกณฑ์การประกันคุณภาพ

กลยุทธ์

1. พัฒนาระบบและกลไกที่เอื้อต่อการสร้างและพัฒนานักวิจัย
2. ส่งเสริมการวิจัยและการถ่ายทอดองค์ความรู้ด้านการวิจัย
3. ต่อยอดงานวิจัยสู่การพาณิชย์
4. ส่งเสริมและเผยแพร่ผลงานวิจัยโดยความร่วมมือกับหน่วยงานภายในและภายนอก



ระเบียบมหาวิทยาลัยราชภัฏนครราชสีมา
ว่าด้วยทุนอุดหนุนการวิจัย พ.ศ. 2553

โดยที่เป็นการสมควรปรับปรุงแก้ไขระเบียบ มหาวิทยาลัยราชภัฏนครราชสีมา ว่าด้วยทุนอุดหนุนการวิจัยมหาวิทยาลัยราชภัฏนครราชสีมา ให้มีความเหมาะสม เกิดประโยชน์สูงสุดต่อมหาวิทยาลัย

อาศัยอำนาจตามมาตรา 18 (2) และ (12) แห่งพระราชบัญญัติมหาวิทยาลัยราชภัฏ พ.ศ. 2547 และมติสภามหาวิทยาลัยราชภัฏนครราชสีมาในการประชุมครั้งที่ 2/2553 เมื่อวันที่ 19 เดือนมีนาคม พ.ศ. 2553 จึงวางระเบียบไว้ดังต่อไปนี้

ข้อ 1 ระเบียบนี้เรียกว่า “ระเบียบมหาวิทยาลัยราชภัฏนครราชสีมา ว่าด้วยทุนอุดหนุนการวิจัย พ.ศ. 2553”

ข้อ 2 ให้ใช้ระเบียบนี้ตั้งแต่วันถัดจากวันประกาศเป็นต้นไป

ข้อ 3 ให้ยกเลิกระเบียบมหาวิทยาลัยราชภัฏนครราชสีมา ว่าด้วยทุนอุดหนุนการวิจัย พ.ศ. 2548

ข้อ 4 ในระเบียบนี้

“มหาวิทยาลัย” หมายความว่า มหาวิทยาลัยราชภัฏนครราชสีมา

“สภามหาวิทยาลัย” หมายความว่า สภามหาวิทยาลัยราชภัฏนครราชสีมา

“อธิการบดี” หมายความว่า อธิการบดีมหาวิทยาลัยราชภัฏนครราชสีมา

“คณะกรรมการ” หมายความว่า คณะกรรมการที่มหาวิทยาลัยแต่งตั้งเพื่อพิจารณาทุนอุดหนุนการวิจัย

“ผู้ทรงคุณวุฒิ” หมายความว่า บุคคลภายนอกมหาวิทยาลัย ซึ่งมีความรู้ความเชี่ยวชาญเป็นที่ประจักษ์ โดยมีคุณวุฒิหรือประสบการณ์เกี่ยวข้องกับศาสตร์ของแต่ละงานวิจัย

“ทุนอุดหนุนการวิจัย” หมายความว่า เงินที่มหาวิทยาลัยได้จัดสรรจากเงินรายได้ในหมวดเงินอุดหนุน

“ผู้รับทุน” หมายความว่า ข้าราชการพลเรือนในสถาบันอุดมศึกษา ลูกจ้างประจำ พนักงานราชการ พนักงานในสถาบันอุดมศึกษา และนักศึกษาของมหาวิทยาลัย

ข้อ 5 ให้มหาวิทยาลัยจัดสรรเงินรายได้ในหมวดเงินอุดหนุนเป็นทุนอุดหนุนการวิจัยทุกปีงบประมาณ

ข้อ 6 ทุนอุดหนุนการวิจัย ให้มีการจัดสรรแก่ผู้รับทุน ดังนี้

6.1 เพื่อให้การดำเนินการวิจัยเป็นบางส่วน หรือเงินสมทบในการดำเนินการวิจัย

6.2 ให้เฉพาะผู้รับทุนของมหาวิทยาลัยเพื่อทำวิจัยในประเทศไทยเท่านั้น โดยไม่รวมบุคคลที่อยู่ระหว่างการศึกษาคือ หรือทำงานวิจัยเพื่อรับปริญญาใดๆ

6.3 ให้นักศึกษาของมหาวิทยาลัยเพื่อทำวิจัยสนับสนุนการเรียนการสอน

6.4 ให้กับงานวิจัยที่มหาวิทยาลัยต้องการนำมาใช้ประโยชน์ในการพัฒนามหาวิทยาลัย

6.5 ใช้ในการตีพิมพ์ผลงานวิจัยและเผยแพร่

6.6 ใช้ในการจัดสรรรางวัลผลงานวิจัย

ข้อ 7 การขอรับทุนอุดหนุนการวิจัย ให้ดำเนินการดังนี้

ให้ผู้รับทุนส่งโครงการวิจัยตามแบบที่มหาวิทยาลัยกำหนดให้สถาบันวิจัยและพัฒนา เพื่อให้คณะกรรมการเป็นผู้พิจารณาและนำเสนอต่อมหาวิทยาลัย

ในกรณีผู้รับทุนเป็นนักศึกษา ให้ดำเนินการตามแนวปฏิบัติที่มหาวิทยาลัยทำประกาศ

ข้อ 8 ผู้ที่ได้รับอนุมัติให้ได้รับทุนอุดหนุนการวิจัย ต้องปฏิบัติดังนี้

8.1 ทำสัญญากับมหาวิทยาลัยภายในระยะเวลาที่กำหนด

8.2 รายงานความก้าวหน้าของการดำเนินการวิจัยให้มหาวิทยาลัยทราบภายในหกเดือน นับจากวันทำสัญญา

8.3 ส่งรายงานวิจัยฉบับสมบูรณ์ให้ผู้ทรงคุณวุฒิที่มหาวิทยาลัยแต่งตั้งจากผู้ทรงคุณวุฒิตามสาขาวิชาจากภายในหรือนอกมหาวิทยาลัยอ่านและแก้ไขตามข้อเสนอแนะ

8.4 ส่งรายงานการวิจัยให้มหาวิทยาลัยตามจำนวนและภายในระยะเวลาที่กำหนดไว้ในสัญญาการรับทุนอุดหนุนการวิจัย

ในกรณีที่ผู้รับทุนอุดหนุนการวิจัยไม่สามารถทำวิจัยให้สำเร็จตามสัญญา ผู้รับทุนต้องแจ้งให้มหาวิทยาลัยทราบเพื่อขอขยายเวลาการทำวิจัยต่อ แต่ทั้งนี้ต้องไม่เกินกำหนดการเบิกจ่ายเงินงบประมาณประจำปีถัดไป

ข้อ 9 กรณีที่ผู้รับทุนแล้วไม่ประสงค์จะขอรับทุน ให้ผู้รับทุนแจ้งให้มหาวิทยาลัยทราบก่อนวันทำสัญญา ไม่น้อยกว่า 7 วัน

ในกรณีที่ผู้รับทุนคืนเงินทุนอุดหนุนงานวิจัยหลังทำสัญญา ให้ผู้รับทุนคืนเงินทุนอุดหนุนวิจัยทั้งหมดพร้อมทั้งดอกเบี้ย ร้อยละสิบห้าต่อปีทันทีนับแต่วันทำสัญญา

ข้อ 10 การเบิกจ่ายทุนอุดหนุนการวิจัยสำหรับผู้รับทุน กำหนดการเบิกจ่ายเป็นสามงวด ดังนี้
งวดที่หนึ่ง ไม่เกินร้อยละห้าสิบของทุนอุดหนุนการวิจัยที่ได้รับอนุมัติ และจะจ่ายเมื่อโครงการวิจัยได้รับอนุมัติและทำสัญญาเรียบร้อยแล้ว

งวดที่สอง ไม่เกินร้อยละสามสิบของทุนอุดหนุนการวิจัยที่ได้รับอนุมัติ จ่ายเมื่อผู้ได้รับทุนรายงานความก้าวหน้าของการดำเนินการวิจัย เก็บรวบรวมข้อมูลเสร็จแล้ว และนำเสนอผลการวิเคราะห์ข้อมูลเบื้องต้น

งวดที่สาม ทุนอุดหนุนการวิจัยส่วนที่เหลือทั้งหมด จ่ายเมื่อผู้ได้รับทุนรายงานความสำเร็จของการดำเนินการวิจัยโดยจัดพิมพ์เป็นรูปเล่มฉบับสมบูรณ์

ข้อ 11 การเบิกจ่ายเงินทุนอุดหนุนการวิจัยสำหรับนักศึกษาให้เบิกจ่ายทั้งหมดทันทีที่ผู้รับทุนได้รับอนุมัติโครงการวิจัยและทำสัญญารับทุนเสร็จเรียบร้อยแล้ว

ข้อ 12 การส่งรูปเล่มงานวิจัยและรูปแบบการพิมพ์ ให้จัดทำตามที่มหาวิทยาลัยกำหนด

ข้อ 13 ผลงานวิจัยที่ได้รับทุนอุดหนุนการวิจัยจากมหาวิทยาลัย ถือเป็นลิขสิทธิ์ หรือสิทธิบัตรของมหาวิทยาลัย แล้วแต่กรณี และผู้รับทุนอุดหนุนการวิจัยต้องดำเนินการ เผยแพร่ผลงานวิจัยลงในหนังสือหรือวารสารที่มหาวิทยาลัยให้ความเห็นชอบ

ข้อ 14 ให้อธิการบดีรักษาการตามระเบียบนี้ และมีอำนาจออกประกาศ คำสั่ง แนวปฏิบัติ เพื่อดำเนินการตามระเบียบนี้

ในกรณีที่มีปัญหาเกี่ยวกับระเบียบนี้ให้อธิการบดีมีอำนาจตีความและวินิจฉัย

ประกาศ ณ วันที่ 19 เดือน มีนาคม พ.ศ. 2553



(นายสุวัจน์ ลิปตพัลลภ)

นายกสภามหาวิทยาลัยราชภัฏนครราชสีมา



ประกาศมหาวิทยาลัยราชภัฏนครราชสีมา
เรื่อง ประกาศแนวปฏิบัติการขอรับทุนอุดหนุนการวิจัยสำหรับ
ข้าราชการพลเรือนในสถาบันอุดมศึกษา ลูกจ้างประจำ พนักงานราชการ และพนักงาน
ในสถาบันอุดมศึกษา มหาวิทยาลัยราชภัฏนครราชสีมา พ.ศ. 2553

เพื่อให้การดำเนินงานส่งเสริมและพัฒนาการวิจัยของข้าราชการพลเรือนในสถาบันอุดมศึกษา ลูกจ้างประจำ พนักงานราชการ และพนักงานในสถาบันอุดมศึกษา มหาวิทยาลัยราชภัฏนครราชสีมา อาศัยอำนาจตามข้อ 14 แห่งระเบียบมหาวิทยาลัยราชภัฏนครราชสีมา พ.ศ. 2553 จึงออกประกาศ ดังนี้

ข้อ 1 ประกาศฉบับนี้เรียกว่า “แนวปฏิบัติการขอรับทุนอุดหนุนการวิจัยสำหรับข้าราชการพลเรือนในสถาบันอุดมศึกษา ลูกจ้างประจำ พนักงานราชการ และพนักงานในสถาบันอุดมศึกษา มหาวิทยาลัยราชภัฏนครราชสีมา พ.ศ. 2553”

ข้อ 2 ให้ใช้ประกาศนี้นับตั้งแต่วันถัดจากประกาศเป็นต้นไป

ข้อ 3 ให้ยกเลิกประกาศมหาวิทยาลัยราชภัฏนครราชสีมา เรื่องแนวปฏิบัติว่าด้วยทุนอุดหนุนการวิจัยสำหรับบุคลากร มหาวิทยาลัยราชภัฏนครราชสีมา พ.ศ. 2548 หากประกาศใดขัดหรือแย้งให้ใช้ประกาศฉบับนี้แทน

ข้อ 4 ทุนอุดหนุนการวิจัยนี้ จัดสรรให้ข้าราชการพลเรือนในสถาบันอุดมศึกษา ลูกจ้างประจำ พนักงานราชการ และพนักงานในสถาบันอุดมศึกษา มหาวิทยาลัยราชภัฏนครราชสีมาสังกัด มหาวิทยาลัยราชภัฏนครราชสีมา และปฏิบัติงานในมหาวิทยาลัยราชภัฏนครราชสีมา มาแล้วไม่น้อยกว่า 1 ปี

ข้อ 5 งบประมาณในการจัดสรรทุนอุดหนุนการวิจัย

งบประมาณในการจัดสรรทุนอุดหนุนการวิจัยต่อโครงการ ให้ผู้วิจัยเสนองบประมาณ โดยพิจารณาตามความเหมาะสมและความคุ้มค่าของงานวิจัย ตามกรอบงบประมาณ ดังนี้

5.1 การวิจัยสถาบัน	ทุนละไม่เกิน 60,000 บาท
5.2 การวิจัยชุมชน/เชิงพื้นที่	ทุนละไม่เกิน 60,000 บาท
5.3 การวิจัยเพื่อพัฒนาการเรียนการสอน	ทุนละไม่เกิน 30,000 บาท
5.4 การวิจัยและพัฒนาเทคโนโลยีและสิ่งประดิษฐ์	ทุนละไม่เกิน 100,000 บาท

ข้อ 6 ข้อกำหนดลักษณะเบื้องต้นในการพัฒนาและเสนอโครงการวิจัย

6.1 การวิจัยประเภทวิจัยสถาบัน ลักษณะโครงการวิจัยประเภทวิจัยสถาบัน

- 6.1.1 เป็นการวิจัยที่ตอบคำถามทางการบริหารจัดการในด้านระบบบริหารงานทั่วไป และด้านการบริหารงานวิชาการ
- 6.1.2 เป็นการวิจัยที่ต้องดำเนินการให้แล้วเสร็จภายในเวลาไม่เกิน 180 วัน
- 6.1.3 เป็นการวิจัยที่ไม่ซ้ำซ้อนกับงานวิจัยที่หน่วยงานต้องดำเนินงานตามภารกิจหรืองบประมาณที่มีอยู่แล้ว
- 6.1.4 การวิจัยที่สร้างองค์ความรู้และนำผลการวิจัยไปใช้ในการพัฒนาองค์กร
- 6.2 การวิจัยชุมชน/เชิงพื้นที่ ลักษณะโครงการวิจัยประเภทวิจัยชุมชน/เชิงพื้นที่
- 6.2.1 เป็นงานวิจัยที่ตอบสนองยุทธศาสตร์ของมหาวิทยาลัยและ/หรืออยู่ในกรอบของความร่วมมือระหว่างมหาวิทยาลัยในด้านพัฒนาชุมชนกับองค์กรปกครองส่วนท้องถิ่น
- 6.2.2 เป็นงานวิจัยโดยนักวิจัยหรือทีมนักวิจัยของมหาวิทยาลัย ได้ดำเนินการวิจัยร่วมกับชุมชนโดยตั้งอยู่บนพื้นฐานของปัญหาชุมชน
- 6.2.3 เป็นงานวิจัยที่ต้องดำเนินการให้แล้วเสร็จไม่เกิน 1 ปี
- 6.2.4 เป็นงานวิจัยที่ไม่ซ้ำซ้อนกับงานวิจัยที่นักวิจัยหรือหน่วยงานต้องดำเนินการตามภารกิจหน้าที่ประจำ หรือได้รับงบประมาณอยู่ก่อนแล้ว รวมทั้งไม่ซ้ำซ้อนกับงานวิจัยจากแหล่งทุนอื่น
- 6.2.5 เป็นงานวิจัยที่มีการประยุกต์แนวคิดปรัชญาเศรษฐกิจพอเพียงมาใช้เพื่อพัฒนาท้องถิ่น
- 6.3 การวิจัยประเภทวิจัยเพื่อพัฒนาการเรียนการสอน ลักษณะโครงการวิจัยประเภทวิจัยเพื่อพัฒนาการเรียนการสอน
- 6.3.1 เป็นการวิจัยที่ก่อให้เกิดองค์ความรู้และมุ่งนำไปใช้ในการพัฒนาการเรียนการสอน
- 6.3.2 เป็นการวิจัยที่ต้องดำเนินการให้แล้วเสร็จภายในเวลาไม่เกิน 120 วัน
- 6.3.3 เป็นงานวิจัยที่ไม่ซ้ำซ้อนกับงานวิจัยที่นักวิจัยหรือหน่วยงานต้องดำเนินการตามภารกิจ หน้าที่ประจำหรือได้รับงบประมาณอยู่ก่อนแล้ว รวมทั้งไม่ซ้ำซ้อนกับงานวิจัยจากแหล่งทุนอื่น
- 6.4 การวิจัยและพัฒนาเทคโนโลยีสิ่งประดิษฐ์ ลักษณะโครงการวิจัยและพัฒนาเทคโนโลยีสิ่งประดิษฐ์
- 6.4.1 เป็นโครงการที่สอดคล้องกับขอบข่ายแผนต่อยอดที่กำหนด
- 6.4.2 มีลักษณะการต่อยอดงานวิจัยจากองค์ความรู้เดิมหรือผลงานวิจัยที่เสร็จสมบูรณ์แล้วเพื่อนำไปสู่การใช้งานหรือการปฏิบัติที่เป็นรูปธรรมหรือการใช้ประโยชน์เพื่อแก้ไขปัญหาให้กับสังคมหรือพัฒนาไปสู่เชิงพาณิชย์ได้
- 6.4.3 เป็นงานวิจัยที่ไม่ซ้ำซ้อนกับงานวิจัยที่นักวิจัยหรือหน่วยงานต้องดำเนินการตามภารกิจ หน้าที่ประจำหรือได้รับงบประมาณอยู่ก่อนแล้ว รวมทั้งไม่ซ้ำซ้อนกับงานวิจัยจากแหล่งทุนอื่น
- 6.4.4 เป็นการวิจัยที่ต้องดำเนินการให้แล้วเสร็จไม่เกิน 1 ปี

ข้อ 7 การขอรับทุนอุดหนุนการวิจัย

ให้ผู้ขอรับทุนปฏิบัติตามแนวปฏิบัติและขั้นตอนการขอรับทุนอุดหนุนการวิจัยสำหรับข้าราชการพลเรือนในสถาบันอุดมศึกษา ลูกจ้างประจำ พนักงานราชการ และพนักงานในสถาบันอุดมศึกษา มหาวิทยาลัยราชภัฏนครราชสีมา ที่แนบท้ายประกาศนี้

ข้อ 8 ผู้ที่ได้รับอนุมัติให้รับทุนอุดหนุนการวิจัยต้องปฏิบัติดังนี้

8.1 ทำสัญญากับมหาวิทยาลัยภายในระยะเวลา 15 วัน นับจากวันที่ประกาศให้ทุนอุดหนุนการวิจัย หากพ้นระยะเวลาดังกล่าวถือว่าผู้ขอรับทุนอุดหนุนการวิจัยสละสิทธิ์

8.2 รายงานความก้าวหน้าของการดำเนินการวิจัยให้มหาวิทยาลัยทราบภายใน 6 เดือนนับจากวันทำสัญญา

8.3 ส่งรายงานการวิจัยฉบับสมบูรณ์ก่อนพิมพ์เผยแพร่ จำนวน 1 เล่ม มหาวิทยาลัยแต่งตั้งจากผู้ทรงคุณวุฒิตามสาขาวิชา ทั้งจากภายในและภายนอกมหาวิทยาลัยเพื่อประเมินคุณภาพงานวิจัย และแก้ไขตามข้อเสนอแนะก่อนจัดทำรายงานฉบับสมบูรณ์ส่งมหาวิทยาลัย จำนวน 15 เล่ม

ในกรณีที่ผู้ได้รับทุนอุดหนุนการวิจัยไม่สามารถทำการวิจัยให้สำเร็จตามสัญญา ให้ผู้รับทุนแจ้งให้มหาวิทยาลัยทราบเพื่อขอขยายเวลาทำการวิจัยต่อ แต่ทั้งนี้ต้องไม่เกินกำหนดการเบิกจ่ายเงินงบประมาณประจำปีถัดไป หากพ้นกำหนดเวลานี้แล้ว ผู้ขอรับทุนยังไม่สามารถส่งรายงานการวิจัยได้ มหาวิทยาลัยมีสิทธิ์บอกเลิกสัญญาและคืนทุนวิจัยส่วนที่รับไปพร้อมทั้งดอกเบี้ย ร้อยละ 15 บาทต่อปี

8.4 กรณีที่ผู้ได้รับทุนเปลี่ยนเรื่องทำการวิจัยต้องได้รับอนุมัติจากมหาวิทยาลัยก่อนมิฉะนั้นมหาวิทยาลัยมีสิทธิ์บอกเลิกสัญญาและคืนทุนวิจัยส่วนที่รับไปพร้อมทั้งดอกเบี้ย ร้อยละ 15 บาทต่อปี

8.5 กรณีที่มหาวิทยาลัยประกาศให้ทุนแล้วไม่ประสงค์จะขอรับทุน ให้ผู้รับทุนแจ้งให้มหาวิทยาลัยทราบก่อนวันทำสัญญา 1 สัปดาห์เป็นอย่างช้า หากพ้นจากระยะเวลาดังกล่าวให้ถือว่าสละสิทธิ์ในการรับทุนครั้งนี้

ในกรณีที่ผู้รับทุนคืนเงินทุนอุดหนุนการวิจัยหลังวันทำสัญญา ให้ผู้รับทุนคืนเงินทุนวิจัยทั้งหมดพร้อมดอกเบี้ย ร้อยละ 15 บาทต่อปีทันทีนับแต่วันทำสัญญา

ข้อ 9 การเบิกจ่ายเงินทุน กำหนดการเบิกจ่ายเงินทุนเป็น 3 งวด ดังนี้

งวดที่ 1 ไม่เกินร้อยละ 50 ของทุนที่ได้รับหลังจากทำสัญญาเสร็จเรียบร้อยแล้ว ภายใน 30 วัน

งวดที่ 2 ไม่เกินร้อยละ 30 ของทุนที่ได้รับหลังจากที่ผู้รับทุนนำเสนอรายงานความก้าวหน้าบนเวทีที่มหาวิทยาลัยจัดขึ้น พร้อมส่งรายงานความก้าวหน้าในรูปเอกสาร จำนวน 1 ชุด โดยมีผลการวิเคราะห์ข้อมูลเบื้องต้นในรายงานด้วย

งวดที่ 3 เงินทุนส่วนที่เหลือทั้งหมดของทุนที่ได้รับ จ่ายเมื่อผู้ได้รับทุน รายงานการวิจัยฉบับสมบูรณ์ (ตามข้อ 8.3) ที่พิมพ์เป็นรูปเล่มตามจำนวนที่กำหนดไว้ในสัญญาการรับทุนอุดหนุนการวิจัย พร้อมทั้งระบุข้อความไว้ในหน้าปกว่า “งานวิจัยนี้ได้รับทุนอุดหนุนการวิจัยจากมหาวิทยาลัยราชภัฏนครราชสีมา ปีงบประมาณ.....”

ผู้รับทุนอุดหนุนการวิจัยต้องดำเนินการเผยแพร่ผลงานวิจัยลงในหนังสือหรือวารสาร ซึ่งเป็นที่ยอมรับในระดับสถาบัน หรือชาติ หรือนานาชาติ และแจ้งให้มหาวิทยาลัยทราบเป็นลายลักษณ์อักษร

ข้อ 10 ผลงานวิจัยที่ได้รับทุนอุดหนุนการวิจัยจากมหาวิทยาลัยถือเป็นลิขสิทธิ์ หรือสิทธิบัตรของมหาวิทยาลัย

ข้อ 11 ให้อธิการบดีเป็นผู้มีอำนาจตีความและวินิจฉัย

ประกาศ ณ วันที่ 16 เดือน กรกฎาคม พ.ศ. 2553



(ผู้ช่วยศาสตราจารย์ ดร.เสาวนิต เสาอนานนท์)

อธิการบดี

**หลักเกณฑ์และขั้นตอนการขอรับทุนอุดหนุนการวิจัย
คณะวิทยาการจัดการ มหาวิทยาลัยราชภัฏนครราชสีมา**

เพื่อให้การขอรับทุนอุดหนุนการวิจัยสำหรับข้าราชการพลเรือนในสถาบันอุดมศึกษา ลูกจ้างประจำ พนักงานราชการ และพนักงานในสถาบันอุดมศึกษา คณะวิทยาการจัดการ มหาวิทยาลัยราชภัฏนครราชสีมา เป็นไปด้วยความเรียบร้อยและมีประสิทธิภาพ คณะวิทยาการจัดการ มหาวิทยาลัยราชภัฏนครราชสีมา จึงได้ กำหนดขั้นตอนการขอรับทุนอุดหนุนการวิจัย ดังรายละเอียดต่อไปนี้

1. หลักเกณฑ์ผู้มีสิทธิขอรับทุนอุดหนุนการวิจัย

1.1 เป็นข้าราชการพลเรือนในสถาบันอุดมศึกษา ลูกจ้างประจำ พนักงานราชการ และพนักงานในสถาบันอุดมศึกษา ที่ปฏิบัติงานในคณะวิทยาการจัดการ มหาวิทยาลัยราชภัฏนครราชสีมา

1.2 ผู้ขอรับทุนอุดหนุนวิจัยต้องไม่ติดค้างทุนวิจัยของคณะวิทยาการจัดการ มหาวิทยาลัยราชภัฏนครราชสีมาทุกประเภททุน และไม่อยู่ระหว่างการศึกษาต่อ (ที่มหาวิทยาลัยสนับสนุนทุนการศึกษา) การมาช่วยราชการ หรือทำวิจัยเพื่อรับปริญญาใดๆ

1.3 งานวิจัยที่เสนอขอรับทุนต้องเป็นงานวิจัยที่ไม่ซ้ำซ้อนกับงานวิจัยที่นักวิจัยหรือหน่วยงาน ต้องดำเนินการตามภารกิจหรือได้รับงบประมาณอยู่ก่อนแล้ว รวมทั้งไม่ซ้ำซ้อนกับงานวิจัยจากแหล่งทุนอื่น

1.4 ผู้ที่ได้รับทุนอุดหนุนการวิจัย จะต้องปฏิบัติตามสัญญาที่ลงนามรับทุนอุดหนุน การวิจัยกับคณะวิทยาการจัดการ มหาวิทยาลัยราชภัฏนครราชสีมาโดยเคร่งครัด

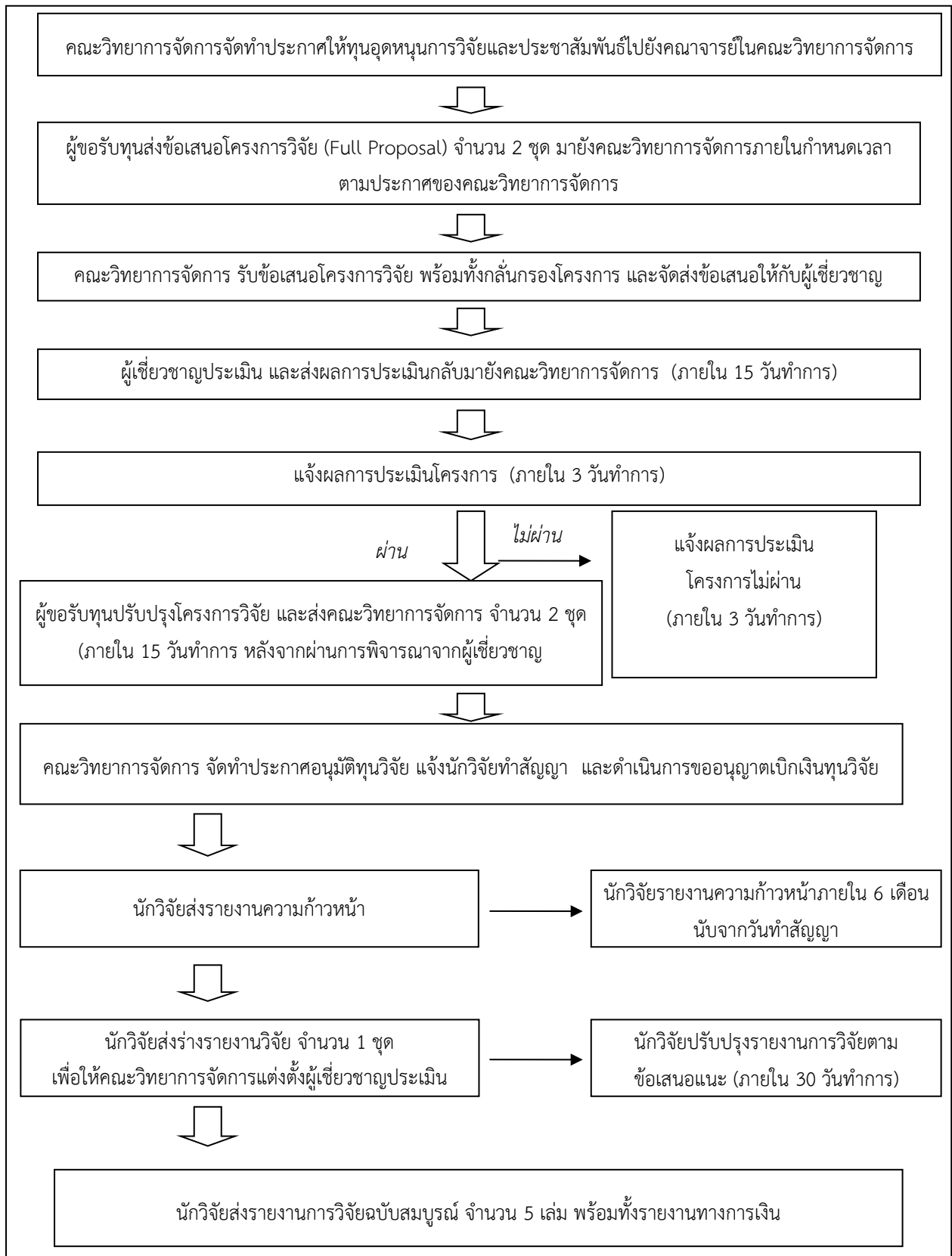
2. เงื่อนไขในการขอรับทุนอุดหนุนการวิจัย

บุคลากรที่สนใจส่งโครงการวิจัยตามแบบฟอร์มของคณะวิทยาการจัดการ มหาวิทยาลัยราชภัฏนครราชสีมา (วจก.1-ด หรือ วจก.1-ช) เพื่อขอรับทุนมายังคณะวิทยาการจัดการ ตามกำหนดเวลาใน ประกาศ

3. ขั้นตอนการขอรับทุนอุดหนุนการวิจัย

การขอรับทุนอุดหนุนการวิจัย ให้ดำเนินการตามตามแผนภูมิขั้นตอนการขอรับทุนอุดหนุน การวิจัยข้าราชการพลเรือนในสถาบันอุดมศึกษา ลูกจ้างประจำ พนักงานราชการ และพนักงานใน สถาบันอุดมศึกษา คณะวิทยาการจัดการ มหาวิทยาลัยราชภัฏนครราชสีมา ดังแนบ

ขั้นตอนการขอรับทุนอุดหนุนการวิจัยข้าราชการพลเรือนในสถาบันอุดมศึกษา ลูกจ้างประจำ พนักงาน
ราชการ และพนักงานในสถาบันอุดมศึกษา
คณะวิทยาการจัดการ มหาวิทยาลัยราชภัฏนครราชสีมา





ประกาศมหาวิทยาลัยราชภัฏนครราชสีมา
เรื่อง ประกาศแนวปฏิบัติการขอรับทุนอุดหนุนการวิจัยสำหรับนักศึกษา
ระดับปริญญาตรี มหาวิทยาลัยราชภัฏนครราชสีมา พ.ศ.2553

เพื่อให้การส่งเสริมและสนับสนุนการวิจัยของนักศึกษามหาวิทยาลัยราชภัฏนครราชสีมา ให้เป็นไปด้วยความถูกต้องเรียบร้อยและเกิดประโยชน์สูงสุดแก่มหาวิทยาลัย อาศัยอำนาจตามข้อ 7 แห่งระเบียบมหาวิทยาลัยราชภัฏนครราชสีมาว่าด้วยทุนอุดหนุนการวิจัย มหาวิทยาลัยราชภัฏนครราชสีมา พ.ศ. 2553 จึงออกประกาศดังนี้

ข้อ 1 ประกาศฉบับนี้เรียกว่า “แนวปฏิบัติการขอรับทุนอุดหนุนการวิจัยสำหรับนักศึกษา ระดับปริญญาตรี มหาวิทยาลัยราชภัฏนครราชสีมา พ.ศ. 2553”

ข้อ 2 ให้ใช้ประกาศนี้นับตั้งแต่วันถัดจากประกาศเป็นต้นไป

ข้อ 3 ให้ยกเลิกประกาศมหาวิทยาลัยราชภัฏนครราชสีมา เรื่องแนวปฏิบัติว่าด้วยทุนอุดหนุนการวิจัยสำหรับนักศึกษา มหาวิทยาลัยราชภัฏนครราชสีมา พ.ศ. 2548 หากประกาศใดขัดหรือแย้งให้ใช้ประกาศฉบับนี้แทน

ข้อ 4 ทุนอุดหนุนการวิจัยนี้ จัดสรรให้นักศึกษาระดับปริญญาตรี ของมหาวิทยาลัยราชภัฏนครราชสีมา

ข้อ 5 ผู้มีสิทธิขอรับทุนอุดหนุนการวิจัย

เป็นนักศึกษาของมหาวิทยาลัยราชภัฏนครราชสีมา ที่ลงทะเบียนเรียนรายวิชาที่เกี่ยวข้องกับการวิจัย โครงการศึกษาเอกเทศ หรือปัญหาพิเศษ และค้นคว้าเฉพาะแขนง

ข้อ 6 ลักษณะของโครงการวิจัยที่ขอรับทุนอุดหนุนการวิจัย

6.1 เป็นงานวิจัยที่สอดคล้องกับหลักสูตรที่ศึกษา

6.2 เป็นงานวิจัยที่มีระเบียบวิธีวิจัยที่ชัดเจน

6.3 เป็นโครงการวิจัยที่มีอาจารย์ประจำวิชาหรืออาจารย์ประจำโปรแกรมวิชาเป็นผู้ควบคุม

ข้อ 7 การสมัครขอรับทุนอุดหนุนการวิจัย

ผู้ขอรับทุนจัดทำข้อเสนอโครงการวิจัยตามแบบฟอร์มที่มหาวิทยาลัยกำหนด และปฏิบัติและขั้นตอนการขอรับทุนอุดหนุนการวิจัยสำหรับนักศึกษามหาวิทยาลัยราชภัฏนครราชสีมาที่แนบท้ายประกาศนี้

ข้อ 8 ผู้ที่ได้รับอนุมัติให้รับทุนอุดหนุนการวิจัยต้องปฏิบัติดังนี้

8.1 ทำสัญญากับมหาวิทยาลัยภายในเวลาที่กำหนดนับจากวันประกาศรายชื่อผู้มีสิทธิได้รับทุนอุดหนุนการวิจัยจากมหาวิทยาลัย

8.2 ส่งรายงานการวิจัยฉบับสมบูรณ์ให้มหาวิทยาลัยตามจำนวนและภายในระยะเวลาที่กำหนดไว้ในสัญญาการรับทุนอุดหนุนการวิจัย

ในกรณีที่ผู้รับทุนอุดหนุนการวิจัยต่อสัญญา เพื่อขยายเวลาทำการวิจัยแล้วยังไม่สามารถส่งรายงานผลการวิจัยภายในระยะเวลาที่กำหนดไว้ในสัญญา มหาวิทยาลัยมีสิทธิ์บอกเลิกสัญญาและคืนทุนวิจัยส่วนที่รับไป

(1) ถ้าผู้ได้รับทุนเปลี่ยนเรื่องทำการวิจัย ต้องได้รับอนุมัติจากมหาวิทยาลัยก่อน มิฉะนั้นมหาวิทยาลัยมีสิทธิ์ระงับทุนอุดหนุนการวิจัย และเรียกคืนทุนวิจัยที่ได้รับไปแล้ว

(2) กรณีที่ผู้ได้รับทุนเปลี่ยนแปลงไม่ประสงค์จะขอรับทุน ให้แจ้งมหาวิทยาลัยทราบก่อนทำสัญญา 1 สัปดาห์เป็นอย่างช้า

ข้อ 9 ในกรณีที่นักศึกษาได้รับทุนอุดหนุนการวิจัยไม่สามารถทำวิจัยสำเร็จตามสัญญาให้นักศึกษาแจ้งให้มหาวิทยาลัยทราบเพื่อขยายเวลาทำวิจัยต่อ แต่ไม่เกินกำหนดเวลาการเบิกจ่ายเงินงบประมาณ หากไม่สามารถดำเนินการวิจัยได้สำเร็จให้คืนทุนวิจัยพร้อมดอกเบี้ยไม่เกินร้อยละ 15 บาทต่อปี

ข้อ 10 การเบิกจ่ายเงินทุนอุดหนุนการวิจัย ให้เบิกจ่ายได้ร้อยละ 100 ของทุนที่ได้รับอนุมัติโครงการวิจัย และทำสัญญาทุนอุดหนุนการวิจัยเสร็จเรียบร้อย

ข้อ 11 ผลงานวิจัยทั้งหมดเป็นลิขสิทธิ์ของมหาวิทยาลัย

ข้อ 12 ให้อธิการบดีเป็นผู้มีอำนาจตีความและวินิจฉัย

ประกาศ ณ วันที่ 16 เดือน กรกฎาคม พ.ศ. 2553



(ผู้ช่วยศาสตราจารย์ ดร.เสาวนิต เสาณานนท์)

อธิการบดี

**หลักเกณฑ์และขั้นตอนการขอรับทุนอุดหนุนการวิจัยสำหรับนักศึกษาระดับปริญญาตรี
คณะวิทยาการจัดการ มหาวิทยาลัยราชภัฏนครราชสีมา**

เพื่อให้การขอรับทุนอุดหนุนการวิจัยของนักศึกษา คณะวิทยาการจัดการ มหาวิทยาลัยราชภัฏนครราชสีมาเป็นไปด้วยความเรียบร้อยและมีประสิทธิภาพ คณะวิทยาการจัดการ จึงได้กำหนดแนวปฏิบัติและขั้นตอนการขอรับทุนอุดหนุนการวิจัย ดังรายละเอียดต่อไปนี้

1. ผู้มีสิทธิขอรับทุนอุดหนุนการวิจัย

1.1 เป็นนักศึกษาของคณะวิทยาการจัดการ มหาวิทยาลัยราชภัฏนครราชสีมา

2. เงื่อนไขและเกณฑ์ในการพิจารณาทุนอุดหนุนการวิจัยของนักศึกษา

2.1 นักศึกษาที่ขอรับทุนวิจัยต้องผ่านความเห็นชอบจากอาจารย์ประจำวิชา อาจารย์ประจำโปรแกรมวิชา หรืออาจารย์ที่ปรึกษา

2.2 งานวิจัยที่เสนอขอทุนจะต้องไม่เคยได้รับทุนอุดหนุนการวิจัยจากหน่วยงานอื่นและเป็นงานวิจัยที่ยังไม่ได้เผยแพร่มาก่อน

2.3 เป็นงานวิจัยที่มีประโยชน์และคุ้มค่า เกี่ยวข้องกับโปรแกรมวิชาที่ศึกษา และมีระเบียบวิธีวิจัยที่ชัดเจน

2.4 ในกรณีที่นักศึกษาได้รับทุนอุดหนุนการวิจัย ไม่สามารถทำวิจัยสำเร็จตามสัญญาให้นักศึกษาแจ้งให้คณะวิทยาการจัดการทราบเพื่อขยายเวลาทำวิจัยต่อ แต่ไม่เกินกำหนดเวลาการเบิกจ่ายเงินงบประมาณ หากไม่สามารถดำเนินการวิจัยได้สำเร็จ ให้คืนทุนอุดหนุนการวิจัย พร้อมดอกเบี้ยไม่เกินร้อยละ 15 บาทต่อปี ให้กับคณะวิทยาการจัดการ

2.5 ส่งรูปเล่มงานวิจัยฉบับสมบูรณ์ จำนวน 2 เล่ม พร้อมแผ่นบันทึกข้อมูลรายงานวิจัยทั้งหมด (Diskette) หรือ แผ่น CD ตามแบบฟอร์มของสถาบันวิจัยฯ

2.6 งานวิจัยที่ได้รับทุนอุดหนุนการวิจัยจาก คณะวิทยาการจัดการถือเป็นลิขสิทธิ์ของมหาวิทยาลัย

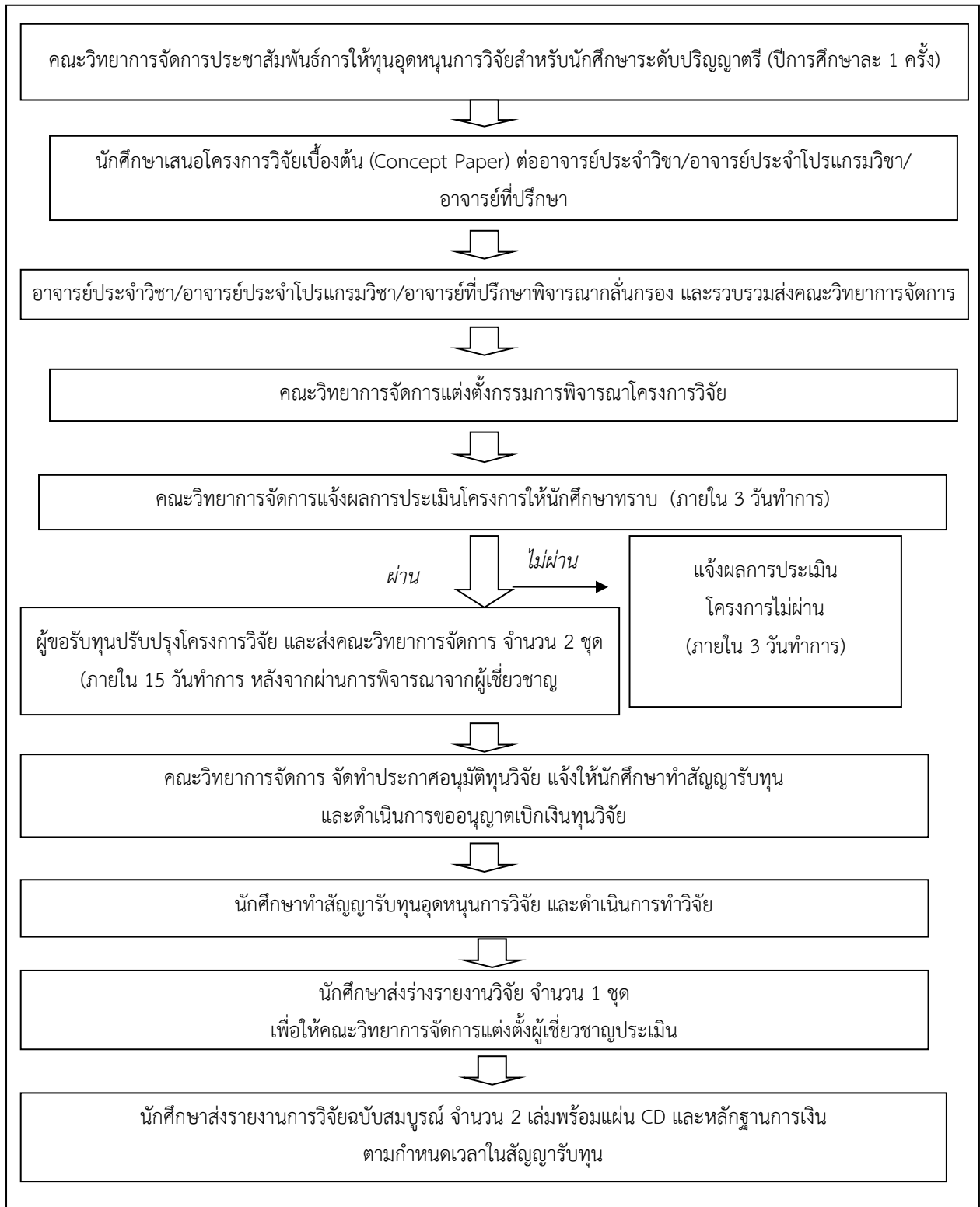
3. งบประมาณในการจัดสรรทุนอุดหนุนการวิจัย

งบประมาณในการจัดสรรทุนอุดหนุนการวิจัยต่อโครงการ ทุนละไม่เกิน 5,000 บาท

4. ขั้นตอนการขอรับทุนอุดหนุนการวิจัย

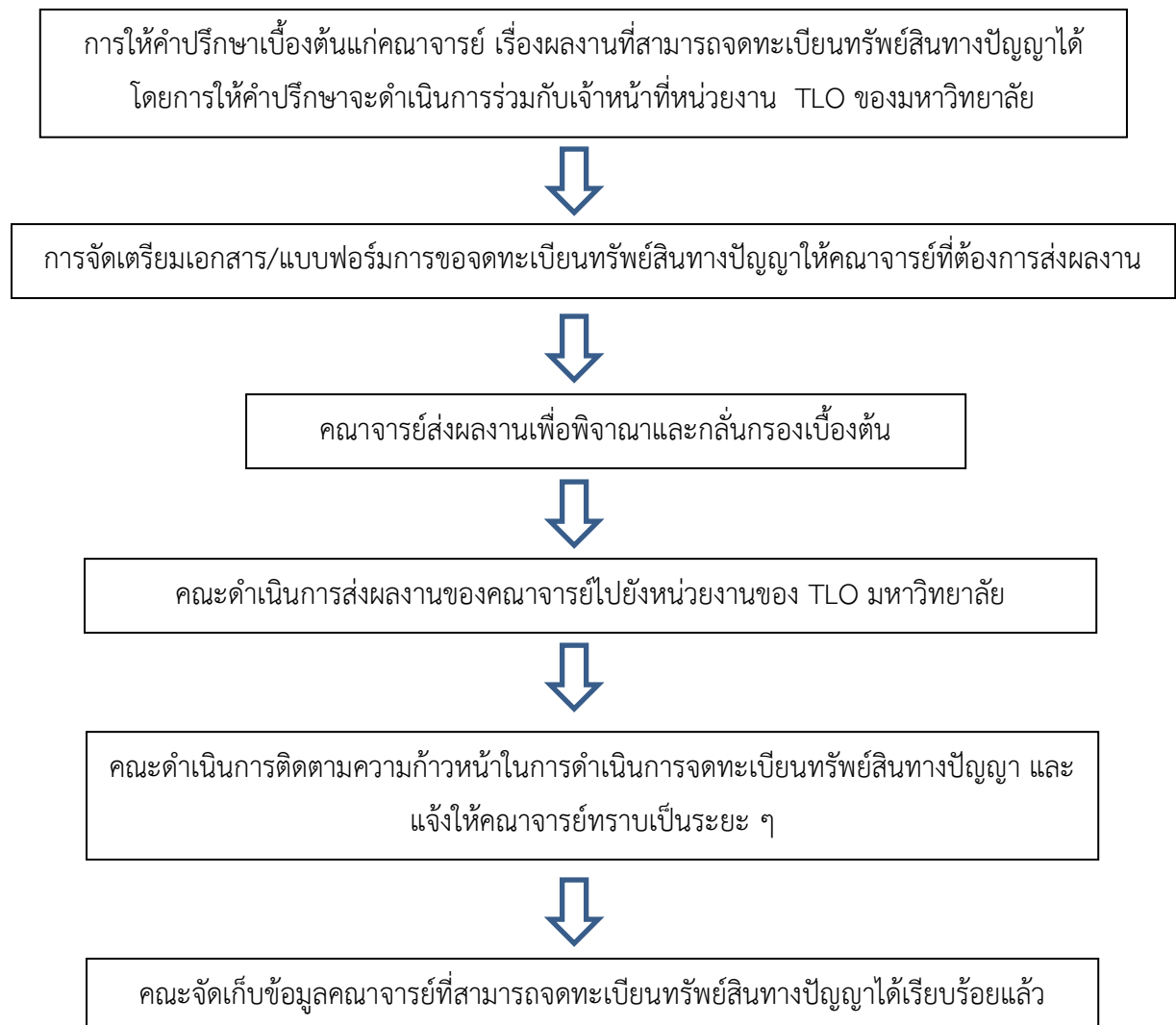
สำหรับนักศึกษาระดับปริญญาตรี คณะวิทยาการจัดการ มหาวิทยาลัยราชภัฏนครราชสีมา ให้ดำเนินการตามขั้นตอนดังนี้

ขั้นตอนการขอรับทุนอุดหนุนการวิจัยสำหรับนักศึกษา ระดับปริญญาตรี
คณะวิทยาการจัดการ มหาวิทยาลัยราชภัฏนครราชสีมา



ประกาศคณะวิทยาการจัดการ
เรื่อง ประชาสัมพันธ์แนวทางการสนับสนุนการคุ้มครองสิทธิของงานวิจัย
คณะวิทยาการจัดการ มหาวิทยาลัยราชภัฏนครราชสีมา

ด้วยคณะวิทยาการจัดการ มหาวิทยาลัยราชภัฏนครราชสีมา มีบุคลากรที่มีความรู้ ความสามารถในการศึกษา ค้นคว้า วิจัยและพัฒนา สร้างสรรค์งานประดิษฐ์ หรือออกแบบผลิตภัณฑ์ใหม่ ๆ ในสาขาวิชาต่าง ๆ อันจะนำมาใช้ประโยชน์ในเชิงพาณิชย์ได้ ตลอดจนเพื่อความเรียบร้อย และเพื่อประโยชน์ในการคุ้มครองสิทธิของงานวิจัยที่นำไปใช้ประโยชน์ ดังนั้น เพื่อให้เกิดประโยชน์สูงสุดต่อบุคลากรของคณะวิทยาการจัดการ คณะจึงได้กำหนดแนวทางการสนับสนุนการจดทะเบียนทรัพย์สินทางปัญญา ไว้ดังนี้





ประกาศมหาวิทยาลัยราชภัฏนครราชสีมา
เรื่อง หลักเกณฑ์ คุณสมบัติ และอัตราการจ่ายทุนสนับสนุน
การนำเสนอผลงานวิจัยระดับชาติและนานาชาติ พ.ศ. 2556

.....

เพื่อเป็นการส่งเสริมและเผยแพร่ผลงานวิจัยของบุคลากรมหาวิทยาลัยราชภัฏนครราชสีมา โดยการนำเสนอบทความวิจัยด้วยวาจาในการประชุมวิชาการระดับชาติและระดับนานาชาติเพื่อความเข้มแข็งทางด้านวิชาการ ทั้งในแง่ของการสร้างองค์ความรู้ใหม่สู่สากลและการสร้างเครือข่ายทางวิชาการเฉพาะสาขา อาศัยอำนาจตามระเบียบมหาวิทยาลัยราชภัฏนครราชสีมา ว่าด้วยกองทุนวิจัย มหาวิทยาลัยราชภัฏนครราชสีมา พ.ศ.2553 ข้อ 8(3) และข้อ 13 และ โดยความเห็นชอบของคณะกรรมการกองทุนวิจัย ในคราวประชุมครั้งที่ 1/2556 เมื่อวันที่ 22 พฤศจิกายน 2556 มหาวิทยาลัยจึงออกประกาศ ดังต่อไปนี้

ข้อ 1 ประกาศนี้เรียกว่า “ประกาศมหาวิทยาลัยราชภัฏนครราชสีมา เรื่อง หลักเกณฑ์ คุณสมบัติ และอัตราการจ่ายทุนสนับสนุนการนำเสนอผลงานวิจัยระดับชาติและนานาชาติ พ.ศ.2556”

ข้อ 2 ให้ยกเลิกประกาศมหาวิทยาลัยราชภัฏนครราชสีมา เรื่อง หลักเกณฑ์ คุณสมบัติ และอัตราจ่ายทุนสนับสนุนการนำเสนอผลงานวิจัยระดับชาติและนานาชาติ พ.ศ. 2555 หากมีประกาศใดขัดหรือแย้งให้ใช้ประกาศฉบับนี้แทน

ข้อ 3 ในประกาศนี้

บทความวิจัย หมายถึง ผลงานที่เขียนหรือจัดทำขึ้น โดยอาศัยเนื้อหาจากผลงานวิจัยที่กำลังดำเนินการอยู่หรือที่แล้วเสร็จที่ได้รับการสนับสนุนงบประมาณการวิจัยจากแหล่งทุนที่ได้รับการยอมรับ อาทิ สกอ. วช. สกว. สสส. สวก. ทุนสนับสนุนจากงบประมาณแผ่นดิน/งบประมาณรายได้ของมหาวิทยาลัย ฯลฯ ซึ่งไม่ใช่ส่วนใดส่วนหนึ่งของงานวิทยานิพนธ์ ระดับบัณฑิตศึกษาของผู้ขอรับทุน กรณีงานวิจัยที่ใช้ทุนส่วนตัว บทความวิจัยต้องผ่านการประเมินจากผู้ทรงคุณวุฒิที่มหาวิทยาลัยแต่งตั้ง

งานวิจัยที่นำเสนอในที่ประชุมวิชาการระดับชาติ หมายถึง การนำเสนอบทความวิจัยในที่ประชุมวิชาการและบทความฉบับสมบูรณ์ (Full Paper) ได้รับการตีพิมพ์ในรายงานสืบเนื่องจากการประชุมวิชาการ (Proceeding) ระดับชาติที่มีกองบรรณาธิการจัดทำรายงาน หรือคณะกรรมการ จัดประชุม ประกอบด้วย ศาสตราจารย์ หรือผู้ทรงคุณวุฒิระดับปริญญาเอก หรือผู้ทรงคุณวุฒิที่มีผลงานเป็นที่ยอมรับในสาขานั้น ๆ นอกสถาบันผู้จัดการประชุมวิชาการอย่างน้อย ร้อยละ 25

งานวิจัยที่นำเสนอในที่ประชุมวิชาการระดับนานาชาติ หมายถึง การนำเสนอบทความวิจัยในที่ประชุมวิชาการและบทความฉบับสมบูรณ์ (Full Paper) ได้รับการตีพิมพ์ในรายงานสืบเนื่องจากการประชุมวิชาการ (Proceeding) ระดับนานาชาติที่มีกองบรรณาธิการจัดทำรายงาน หรือคณะกรรมการจัดประชุม ประกอบด้วย ศาสตราจารย์ หรือผู้ทรงคุณวุฒิระดับปริญญาเอก หรือผู้ทรงคุณวุฒิที่มีผลงานเป็นที่ยอมรับในสาขานั้น ๆ จากต่างประเทศอย่างน้อย ร้อยละ 25

ข้อ 3 คุณสมบัติของผู้ขอรับทุน

3.1 เป็นอาจารย์ประจำหรือนักวิจัยของมหาวิทยาลัยราชภัฏนครราชสีมาที่ผ่านการทดลองปฏิบัติงานแล้ว ณ วันที่ยื่นขอทุนสนับสนุนไปนำเสนอผลงานวิจัย

3.2 เป็นผู้เขียนบทความวิจัยชื่อแรก (First Author) หรือเป็นผู้เขียนที่เป็นชื่อหลัก (Corresponding Author)

3.3 ต้องไม่เป็นผู้ที่อยู่ระหว่างการรับทุนศึกษาต่อจากมหาวิทยาลัยราชภัฏนครราชสีมา ทั้งแบบเต็มเวลาและบางเวลา

3.4 ผู้ขอรับทุนมีสิทธิขอรับทุนได้ ภายในวงเงินไม่เกิน 60,000 บาทต่อปีงบประมาณ

ข้อ 4 หลักเกณฑ์การพิจารณา

4.1 ได้รับการตอบรับให้นำเสนอผลงานวิจัยด้วยวาจา (Oral Presentation) จากหน่วยงานหรือสถาบันการศึกษาอย่างเป็นทางการ

4.2 ต้องเป็นการนำเสนอบทความวิจัยฉบับเต็มและมีหลักฐานแสดงว่าจะได้รับการตีพิมพ์ในรายงานสืบเนื่องจากการประชุมวิชาการ (Proceeding) หรือในวารสารวิชาการระดับชาติ หรือระดับนานาชาติ

ข้อ 5 อัตราการจ่ายเงินทุนสนับสนุน

5.1 กรณีในประเทศ สนับสนุนค่าลงทะเบียน ค่าที่พัก ค่าเดินทาง และค่าเบี้ยเลี้ยงตามจ่ายจริงตามระเบียบมหาวิทยาลัย แต่ต้องไม่เกิน ๒๐,๐๐๐ บาท

5.2 กรณีต่างประเทศ สำหรับทวีปเอเชีย สนับสนุนทุนไม่เกิน 40,000 บาท (ยกเว้นประเทศญี่ปุ่น ให้สนับสนุนทุนไม่เกิน 60,000 บาท) สำหรับทวีปออสเตรเลีย ทวีปอเมริกา ทวีปยุโรป และทวีปแอฟริกา สนับสนุนทุนไม่เกิน 60,000 บาท

ทุนสนับสนุนการไปนำเสนอผลงานวิจัยกรณีต่างประเทศ ประกอบด้วยค่าใช้จ่ายสำหรับค่าลงทะเบียน ค่าที่พัก และค่าเดินทาง ตามจ่ายจริง ดังนี้

(1) ค่าตัวเครื่องบินชั้นประหยัดเฉพาะเดินทางไปและกลับ

(2) ค่าลงทะเบียนในการเข้าร่วมประชุม (Registration Fee)

(3) ค่าที่พักโดยประหยัด ซึ่งการกำหนดจำนวนวันเข้าพักให้คำนึงถึงความจำเป็นและความเหมาะสมเป็นหลัก และเฉพาะวันที่เกี่ยวข้องกับการเสนอผลงานวิจัยเท่านั้น

ค่าใช้จ่ายตามวรรค (1) (2) (3) ให้เป็นไปตามระเบียบกระทรวงการคลัง

ข้อ 6 ขั้นตอนและวิธีการขอรับทุนสนับสนุนการไปนำเสนอผลงานวิจัย

6.1 ผู้ขอรับทุนต้องกรอกแบบฟอร์มการขอทุนพร้อมทั้งส่งสำเนาบทความวิจัยฉบับเต็ม (Manuscript) หรือบทคัดย่อ (Abstract) หรือยื่นหลักฐานการตอบรับ ตามข้อ 4.2 เสนอต่อคณะกรรมการกองทุนวิจัยเพื่อพิจารณาล่วงหน้าอย่างน้อย 15 วัน ก่อนที่ผู้ขอรับทุนจะออกเดินทางไปนำเสนอผลงานวิจัย

6.2 เมื่อเอกสารและหลักฐานตามข้อ 6.1 ครบถ้วน สถาบันวิจัยและพัฒนา จะดำเนินการเสนอเรื่องให้คณะกรรมการกองทุนวิจัยพิจารณา

6.3 เมื่อคณะกรรมการกองทุนวิจัยมีมติเห็นชอบแล้ว สถาบันวิจัยและพัฒนา แจ้งผลการพิจารณาต่อผู้ขอรับทุนภายใน 3 วัน และจะดำเนินการทำคำสั่งไปราชการ/ ประกาศให้ทุนสนับสนุนแก่ผู้ขอรับทุน ภายใน 7 วัน นับจากวันประชุมคณะกรรมการกองทุนวิจัย

6.4 หลังจากท้อธิการบดือนุมัติและลงนามคำสั่งไปราชการให้แก่ผู้ขอรับทุนแล้ว ให้ผู้ขอรับทุนนำหลักฐานการตอบรับตามข้อ 4.2 ที่แสดงให้เห็นว่าผู้ขอรับทุนได้รับการตอบรับให้นำเสนอบทความวิจัยที่ขอทุนด้วยวาจา (Oral Presentation) และสำเนาบทความวิจัยฉบับเต็ม (Manuscript) มาแสดง พร้อมทั้งแผนในการนำผลการไปนำเสนอผลงานวิจัยมาใช้ประโยชน์ หรือนำมาพัฒนาการเรียนการสอน ภายใน ๗ วัน นับจากวันที่อธิการบดือนุมัติและลงนามคำสั่งฯ/ ประกาศให้ทุนฯ ณ สถาบันวิจัยและพัฒนา หากไม่สามารถนำหลักฐานมาแสดงได้ ให้ถือว่าผู้ขอรับทุนสิ้นสิทธิ์การรับทุนสนับสนุนเพื่อนำเสนอบทความวิจัย

6.5 ให้สถาบันวิจัยและพัฒนาดำเนินการจัดทำสัญญายืมเงินตรงจ่ายตามระบบ และเสนอต่ออธิการบดีเพื่ออนุมัติ และจัดส่งเอกสารต่อกองคลัง ภายใน ๗ วันนับตั้งแต่วันที่ได้รับอนุมัติ

ข้อ 7 ภายหลังจากเดินทางกลับจากการไปนำเสนอผลงานวิจัยแล้ว ให้ผู้รับทุนส่งรายงานต่างๆ จำนวนอย่างละ 2 ฉบับ ภายใน 15 วัน นับจากวันที่เดินทางกลับถึงประเทศไทย ต่อคณะกรรมการกองทุนวิจัย ผ่านสถาบันวิจัยและพัฒนา ประกอบด้วยเอกสารตามแบบฟอร์มที่กำหนดโดยสถาบันวิจัยและพัฒนา ดังต่อไปนี้

7.1 รายงาน (เป็นรูปเล่ม) การไปนำเสนอผลงานวิจัยตามรูปแบบที่สถาบันวิจัยและพัฒนา กำหนด

7.2 ใบสัญญายืมเงินตรงจ่าย

7.3 รายงานการเดินทางไปราชการต่างประเทศ พร้อมแนบหลักฐานทางการเงิน และรายงานค่าใช้จ่าย

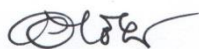
ข้อ 8 สัญญาทุนสิ้นสุดลง เมื่อบทความวิจัยฉบับเต็ม (Full Paper) ได้รับการตีพิมพ์ในเอกสารประกอบการประชุมวิชาการ (Proceeding) หรือวารสารระดับชาติ/นานาชาติที่ตีพิมพ์บทความวิจัยในงานประชุมวิชาการที่ผู้รับทุนเข้าร่วม หากภายใน 2 ปี ไม่ได้รับการตีพิมพ์จะต้องคืนเงินทุนทั้งหมดพร้อมดอกเบี้ยร้อยละ 15 บาทต่อปีทันทีนับจากวันทำสัญญา

ข้อ 9 คณะกรรมการกองทุนวิจัย เป็นผู้พิจารณาทุนสนับสนุน เพื่อไปนำเสนอผลงานวิจัย โดยผลการ
วินิจฉัยหรือการตัดสินของคณะกรรมการกองทุนวิจัย ถือเป็นที่สุด

ข้อ 10 ขั้นตอนและเวลาการให้บริการให้เป็นไปตามรายละเอียดที่ปรากฏแนบท้ายประกาศนี้
และให้ยกเลิกประกาศที่ขัดต่อประกาศนี้

ผู้สนใจขอรับทุนสามารถ Download แบบเสนอขอรับทุนสนับสนุนไปนำเสนอผลงานวิจัย
และยื่นแบบเสนอขอรับทุน ได้ตั้งแต่วันที่ถัดจากวันประกาศนี้เป็นต้นไป โดยสามารถติดต่อ ขอรายละเอียดได้ที่
สถาบันวิจัยและพัฒนา มหาวิทยาลัยราชภัฏนครราชสีมา หรือทางเว็บไซต์ของสถาบันวิจัยและพัฒนา
<http://nrru.ac.th/rdi>

ประกาศ ณ วันที่ 1 เดือน ธันวาคม พ.ศ. 2556



(รองศาสตราจารย์ ดร.วิเชียร ฝอยพิกุล)

รักษาราชการแทนอธิการบดี

ที่ 863/2556



ประกาศมหาวิทยาลัยราชภัฏนครราชสีมา

เรื่อง หลักเกณฑ์การสนับสนุนค่าตอบแทนการตีพิมพ์ผลงานวิจัยในวารสารระดับชาติและนานาชาติ พ.ศ. 2558

โดยที่เป็นการสมควรปรับปรุงแก้ไขประกาศ เรื่อง หลักเกณฑ์การสนับสนุนค่าตอบแทนการตีพิมพ์ผลงานวิจัยในวารสารระดับชาติและนานาชาติ ให้มีความเหมาะสมและเกิดประโยชน์สูงสุดต่อมหาวิทยาลัย อาศัยอำนาจตามความในข้อ 13 แห่งระเบียบมหาวิทยาลัยราชภัฏนครราชสีมา ว่าด้วยกองทุนวิจัยมหาวิทยาลัยราชภัฏนครราชสีมา พ.ศ. 2553 และโดยความเห็นชอบของคณะกรรมการดำเนินการกองทุนวิจัย ในคราวประชุมครั้งที่ 1/2558 เมื่อวันที่ 16 มีนาคม พ.ศ. 2558 มหาวิทยาลัยจึงออกประกาศดังนี้

ข้อ 1 ประกาศฉบับนี้เรียกว่า “หลักเกณฑ์การสนับสนุนค่าตอบแทนการตีพิมพ์ผลงานวิจัยในวารสารระดับชาติและนานาชาติ พ.ศ. 2558”

ข้อ 2 ให้ใช้ประกาศนี้นับตั้งแต่วันถัดจากวันประกาศเป็นต้นไป

ข้อ 3 ให้ยกเลิกประกาศมหาวิทยาลัยราชภัฏนครราชสีมา เรื่อง หลักเกณฑ์การสนับสนุนค่าตอบแทนการตีพิมพ์ผลงานวิจัยในวารสารระดับชาติและนานาชาติ พ.ศ. 2556

ข้อ 4 คุณสมบัติและเงื่อนไขของผู้ขอรับการสนับสนุนค่าตอบแทน

4.1 เป็นอาจารย์ประจำ หรือนักวิจัยของมหาวิทยาลัยราชภัฏนครราชสีมา ณ วันที่ยื่นขอทุนสนับสนุนค่าตอบแทนการตีพิมพ์ผลงานวิจัย

4.2 เป็นผู้เขียนชื่อแรก (first author) หรือผู้เขียนที่เป็นชื่อหลัก (corresponding author) หรือเป็นผู้เขียนที่มีส่วนร่วมในบทความวิจัย (co-author) และต้องระบุชื่อ ที่อยู่ สังกัดหน่วยงานในมหาวิทยาลัยราชภัฏนครราชสีมา

4.3 มีหลักฐานแสดงว่าบทความวิจัยนี้ได้มาจากการวิจัยที่อาจารย์ผู้ขอรับการสนับสนุนค่าตอบแทนมีส่วนร่วมในการทำงานวิจัยฉบับสมบูรณ์ไม่น้อยกว่าร้อยละ 50 ขึ้นไป

ข้อ 5 ลักษณะของผลงานวิจัย

5.1 เป็นผลงานวิจัยที่จัดทำขึ้นจากผลงานวิจัยที่ดำเนินการอยู่หรือแล้วเสร็จ และไม่เป็นส่วนใดส่วนหนึ่งของการศึกษาเพื่อรับปริญญาหรือประกาศนียบัตรใด ๆ ของผู้รับทุน

5.2 เป็นบทความฉบับเต็ม (Full paper) ที่ได้รับการคัดเลือกตีพิมพ์ในวารสารวิชาการ

5.3 เป็นผลงานวิจัยที่ได้รับการตีพิมพ์เผยแพร่ในช่วงเวลาปัจจุบัน (ปีงบประมาณที่เสนอขอรับทุน)

5.4 ไม่เป็นผลงานวิจัยที่ได้รับการสนับสนุนให้ไปนำเสนอบทความวิจัยตามประกาศมหาวิทยาลัย เรื่อง หลักเกณฑ์คุณสมบัติ และอัตราการจ่ายเงินทุนสนับสนุนการไปนำเสนอผลงานวิจัยระดับชาติและนานาชาติ พ.ศ. 2556

ข้อ 6 อัตราการจ่ายค่าตอบแทน

6.1 บทความวิจัยที่ได้รับการตีพิมพ์ในวารสารวิชาการที่มีค่าน้ำหนักคะแนน ระดับคุณภาพงานวิจัย เท่ากับ 1.00 รับค่าตอบแทนเรื่องละไม่เกิน 10,000 บาท

6.2 บทความวิจัยที่ได้รับการตีพิมพ์ในวารสารวิชาการที่มีค่าน้ำหนักคะแนน ระดับคุณภาพงานวิจัย เท่ากับ 0.80 รับค่าตอบแทนเรื่องละไม่เกิน 8,000 บาท

6.3 บทความวิจัยที่ได้รับการตีพิมพ์ในวารสารวิชาการที่มีค่าน้ำหนักคะแนน ระดับคุณภาพงานวิจัย เท่ากับ 0.60 รับค่าตอบแทนเรื่องละไม่เกิน 6,000 บาท

6.4 บทความวิจัยที่ได้รับการตีพิมพ์ในวารสารวิชาการที่มีค่าน้ำหนักคะแนน ระดับคุณภาพงานวิจัย เท่ากับ 0.40 ค่าตอบแทนเรื่องละไม่เกิน 4,000 บาท

6.5 บทความวิจัยที่ได้รับการตีพิมพ์ในวารสารวิชาการที่มีค่าน้ำหนักคะแนน ระดับคุณภาพงานวิจัย เท่ากับ 0.20 รับค่าตอบแทนเรื่องละไม่เกิน 2,000 บาท

6.6 ในกรณีที่ไม่มีอยู่ในขอบเขต 6.1 – 6.5 ให้เสนอให้คณะกรรมการดำเนินการ กองทุนวิจัยพิจารณาและวินิจฉัยเป็นกรณีไป

ข้อ ๗7 วิธีการเสนอขอรับค่าตอบแทน

ให้ผู้ขอรับค่าตอบแทนการตีพิมพ์บทความวิจัย ยื่นเอกสาร ดังต่อไปนี้

7.1 เอกสารที่กรอกรายละเอียดตามแบบฟอร์มขอรับค่าตอบแทนในการตีพิมพ์บทความในวารสาร จำนวน ๒ ชุด โดยสามารถดาวน์โหลดแบบฟอร์มได้ที่เว็บไซต์ <http://www.nrru.ac.th/rdi>

7.2 สำเนาบทความวิจัยฉบับเต็มที่ตีพิมพ์เป็น PDF หรือ file reprint จำนวน ๒ ชุด

7.3 เอกสารหลักฐานแสดงค่าน้ำหนักระดับคุณภาพของวารสารวิชาการ จำนวน ๑ ชุด

ทั้งนี้หากส่งเอกสารไม่ครบตามหลักเกณฑ์ในประกาศ คณะกรรมการดำเนินการกองทุนวิจัย ขอสงวนสิทธิ์พิจารณาจ่ายค่าตอบแทนตามเอกสารที่ท่านยื่นส่งมาเท่านั้น

ข้อ 8 การจ่ายค่าตอบแทน

การจ่ายค่าตอบแทนการตีพิมพ์บทความวิจัย จะดำเนินการจ่ายหลังจากได้รับอนุมัติจากคณะกรรมการดำเนินการกองทุนวิจัย ภายใน 30 วัน

ข้อ 9 การพิจารณาอนุมัติ

คณะกรรมการกองทุนวิจัย มหาวิทยาลัยราชภัฏนครราชสีมา เป็นผู้พิจารณาบทความวิจัยและอนุมัติการจ่ายค่าตอบแทนตามหลักเกณฑ์ข้างต้น

ดำเนินการตามประกาศ ให้อธิการบดีเป็นผู้วินิจฉัยและคำวินิจฉัยของอธิการบดีถือเป็นที่สุด

ประกาศ ณ วันที่ 10 กรกฎาคม พ.ศ. 2558



(รองศาสตราจารย์ ดร. วิเชียร ฝอยพิกุล)

อธิการบดี

ที่ 463/2558

ภาคผนวก

ภาคผนวก ก
แบบฟอร์มที่เกี่ยวข้องกับงานวิจัย

แบบฟอร์มข้อเสนอโครงการ (Full Proporsal)
คณะวิทยาการจัดการ มหาวิทยาลัยราชภัฏนครราชสีมา
ประจำปี.....

ส่วน ก : หน้าปกเอกสารเชิงหลักการ

1. ชื่อโครงการ (ภาษาไทย)
(ภาษาอังกฤษ)
คำสำคัญ
keywords
2. ชื่อหัวหน้าโครงการ หน่วยงานสังกัด ที่อยู่ หมายเลขโทรศัพท์ โทรสาร และ e-mail
ชื่อ-สกุล.....(ภาษาไทย)...นาย/นาง/นางสาว.....
ชื่อ-สกุล.....(ภาษาอังกฤษ).....
ตำแหน่ง (ทางวิชาการ/ราชการ).....
โปรแกรมวิชา.....
ที่อยู่
โทรศัพท์/โทรสารE-mail.....
3. ชื่อและสถานที่ติดต่อของนักวิจัย หน่วยงานสังกัด ที่อยู่ หมายเลขโทรศัพท์ โทรสาร และ email
ชื่อ-สกุล.....(ภาษาไทย)...นาย/นาง/นางสาว.....
ชื่อ-สกุล.....(ภาษาอังกฤษ).....
ตำแหน่ง (ทางวิชาการ/ราชการ).....
โปรแกรมวิชา.....
ที่อยู่
โทรศัพท์/โทรสารE-mail.....
4. ได้เสนอโครงการนี้ หรือโครงการที่มีส่วนเหมือนกับเรื่องนี้บางส่วนเพื่อขอทุนต่อแหล่งอื่นที่ใดบ้าง
 ไม่ได้เสนอต่อแหล่งทุนอื่น
 เสนอต่อ
ชื่อโครงการที่เสนอ
กำหนดทราบผล (หรือสถานภาพเท่าที่ทราบ)
5. งบประมาณทั้งโครงการบาท
จากคณะวิทยาการจัดการบาท
จากหน่วยงานร่วมโครงการบาท
6. ระยะเวลาดำเนินงานเดือน

ลงชื่อ.....
(.....)
ผู้เสนอโครงการ
วันที่.....

ส่วน ข : รายละเอียดของข้อเสนอโครงการ

1. ความสำคัญและที่มาของปัญหาที่ทำการวิจัย (ควรรระบุความสอดคล้องกับเป้าหมายหรือวัตถุประสงค์ของโครงการ)

.....

.....

.....

2. วัตถุประสงค์ของการวิจัย (สิ่งที่บอกให้ทราบว่าโครงการดังกล่าวจะดำเนินการอะไร เพื่อให้บรรลุถึงวิสัยทัศน์ที่กำหนดไว้ ควรเขียนให้สอดคล้องกับชื่อเรื่อง และเหมาะสมกับกิจกรรมที่จะดำเนินการ)

.....

.....

.....

3. แนวทาง/ขั้นตอนการดำเนินงาน (รายละเอียดเกี่ยวกับวิธีดำเนินการวิจัย (Research Methodology) ได้แก่ พื้นที่ศึกษา กลุ่มตัวอย่าง วิธีการเก็บข้อมูล การวิเคราะห์ข้อมูล ฯลฯ)

.....

.....

.....

4. ระยะเวลาที่ทำการวิจัย และแผนการดำเนินงานตลอดโครงการวิจัย (ระบุขั้นตอนและระยะเวลาของแผนการดำเนินงาน โดยละเอียด (Gantt Chart))

.....

.....

.....

5. ผลงานที่คาดว่าจะได้รับ (outputs) (สิ่งที่โครงการนั้นจะต้องบรรลุความสำเร็จเมื่อการดำเนินงานเสร็จสิ้น และเห็นเป็นรูปธรรม)

.....

.....

.....

6. กระบวนการผลักดันผลงานวิจัยไปใช้ประโยชน์ (แผนการถ่ายทอดเทคโนโลยีหรือผลการวิจัยสู่กลุ่มเป้าหมายโดยระบุกลุ่มเป้าหมาย วิธีการถ่ายทอด ระยะเวลา สถานที่ ฯลฯ ให้ชัดเจน)

.....

.....

.....

7. งบประมาณของโครงการ (แบ่งเป็นหมวด คือค่าตอบแทน ค่าใช้สอย ค่าวัสดุ ค่าครุภัณฑ์ และค่าใช้จ่ายอื่นๆ)

.....

.....

.....

ส่วน ค : ประวัติคณะผู้วิจัย

1. ชื่อ - นามสกุล (ภาษาไทย) นาย นาง นางสาว ยศ
ชื่อ - นามสกุล (ภาษาอังกฤษ) Mr, Mrs, Miss, Rank
 2. เลขหมายบัตรประจำตัวประชาชน
 3. ตำแหน่งปัจจุบัน
 4. หน่วยงานและสถานที่ติดต่อได้สะดวก พร้อมหมายเลขโทรศัพท์ โทรศัพท์มือถือ โทรสาร และ e-mail
 5. ประวัติการศึกษา
 6. สาขาวิชาการที่มีความชำนาญพิเศษ (แตกต่างจากวุฒิมหาบัณฑิต) ระบุสาขาวิชาการ
 7. ประสบการณ์ที่เกี่ยวข้องกับการบริหารงานวิจัยทั้งภายในและภายนอกประเทศ (โดยระบุสถานภาพในการทำการวิจัยว่าเป็นผู้อำนวยการแผนงานวิจัย หัวหน้าโครงการวิจัย หรือผู้ร่วมวิจัยในแต่ละข้อเสนอการวิจัย)
 - 7.1 หัวหน้าโครงการวิจัย : ชื่อโครงการวิจัย
 - 7.2 งานวิจัยที่ทำเสร็จแล้ว : (ชื่อผลงานวิจัย ปีที่พิมพ์ การเผยแพร่ และแหล่งทุนย้อนหลังไม่เกิน 5 ปี)
 - 7.3 งานวิจัยที่กำลังทำ : ชื่อข้อเสนอการวิจัย แหล่งทุน และสถานภาพในการทำวิจัยว่า ได้ทำการวิจัยลุล่วงแล้วประมาณร้อยละเท่าใด
-

แบบฟอร์มหนังสือรับรองการเป็นที่ปรึกษางานวิจัย

ข้าพเจ้า.....ขอยืนยันว่า ข้าพเจ้าได้รับ
เป็นที่ปรึกษางานวิจัยเรื่อง.....
.....
.....
.....
.....

ซึ่งมี.....สังกัด.....เป็นหัวหน้าโครงการวิจัย
ตลอดระยะเวลาดำเนินการวิจัย

ลงชื่อ.....
(.....)
...../...../.....

แบบฟอร์มรายงานความก้าวหน้า

โครงการ.....

คณะวิทยาการจัดการ มหาวิทยาลัยราชภัฏนครราชสีมา




ประจำปีงบประมาณ พ.ศ.

1. โครงการวิจัย เรื่อง
2. ชื่อหัวหน้าโครงการ
- สถานที่ติดต่อ
- โทรศัพท์.....โทรสารE-mail.....
- ระยะเวลาการดำเนินงานโครงการ.....ปีเดือน
- เริ่มโครงการวิจัย เมื่อเดือนพ.ศ..... ถึงเดือนพ.ศ.....
- งบประมาณรวมตลอดโครงการบาท (.....)
3. วัตถุประสงค์ของโครงการ
-
-
-
4. ตารางแสดงความก้าวหน้าของโครงการ ณ ช่วงรายงานเมื่อเทียบกับแผนการดำเนินงานทั้งโครงการ และ ตารางแสดงงานที่จะดำเนินการต่อไปเมื่อเทียบกับแผนการดำเนินงานทั้งโครงการ

Gantt Chart

กิจกรรม	ความก้าวหน้าของโครงการ/ระยะเวลาดำเนินการ (เดือน)											
	1	2	3	4	5	6	7	8	9	10	11	12
1.												
2.												
3.												
4.												
5.												

หมายเหตุ

-  แผนการดำเนินงานโครงการวิจัยที่ได้เสนอไว้
-  งานที่ได้ดำเนินการจริงในช่วงที่รายงานความก้าวหน้า
-  งานตามโครงการวิจัยที่จะดำเนินการต่อไป

รายงานสรุปการเงิน

โครงการ.....

คณะวิทยาการจัดการ

มหาวิทยาลัยราชภัฏนครราชสีมา

ชื่อหัวหน้าโครงการวิจัยผู้รับทุน

รายงานในช่วงตั้งแต่วันที่ ถึง

ระยะเวลาดำเนินการทั้งโครงการ เดือน ตั้งแต่วันที่ ถึง

รายจ่าย

หมวด (ตามสัญญา)	ค่าใช้จ่ายงวด 6 เดือนแรก	ค่าใช้จ่ายงวด 6 เดือนหลัง	รวมรายจ่ายสะสม ถึงปัจจุบัน	งบประมาณ ที่ตั้งไว้	คงเหลือ/เกิน
1. ค่าตอบแทน
2. ค่าจ้าง
3. ค่าวัสดุ
4. ค่าใช้สอย
5. ค่าใช้จ่ายอื่นๆ
รวม

จำนวนเงินที่ได้รับและจำนวนเงินคงเหลือ

จำนวนเงินที่ได้รับ

งวดที่ 1 บาท เมื่อ เดือน..... 255.....

งวดที่ 2 บาท เมื่อ เดือน..... 255....

รวม บาท

(ลงชื่อ)

(.....)

หัวหน้าโครงการ

วันที่

**แบบฟอร์มข้อเสนอโครงการวิจัยสำหรับนักศึกษาระดับปริญญาตรี
คณะวิทยาการจัดการ มหาวิทยาลัยราชภัฏนครราชสีมา**

1. ชื่อเรื่อง
2. ชื่อนักศึกษาผู้วิจัยและคณะ (บอกชื่อ-นามสกุล วิชาเอก ชั้นปี)
.....
.....
.....
3. อาจารย์ที่ปรึกษาโครงการวิจัย.....
4. คำสำคัญของการวิจัย.....
5. ความสำคัญของปัญหาการวิจัย
.....
.....
.....
6. วัตถุประสงค์ของการวิจัย
.....
.....
.....
7. ประโยชน์ที่คาดว่าจะได้รับ
.....
.....
.....
8. ขอบเขตของการวิจัย (ประชากรและกลุ่มตัวอย่าง และตัวแปร)
.....
.....
.....
9. คำนิยามศัพท์เฉพาะ
.....
.....
.....

10. เอกสารและงานวิจัยที่เกี่ยวข้อง

.....
.....
.....

11. วิธีดำเนินการวิจัย (การเลือกกลุ่มตัวอย่าง การสร้างเครื่องมือ การเก็บรวบรวมข้อมูล และการวิเคราะห์ข้อมูล)

.....
.....
.....

12. ระยะเวลาในการวิจัย

.....
.....
.....

13. งบประมาณ

.....
.....
.....

(ลงชื่อ)
(.....)
หัวหน้าโครงการ
วันที่

(ลงชื่อ)
(.....)
อาจารย์ที่ปรึกษาโครงการ
วันที่

ภาคผนวก ข
สัญญารับทุนอุดหนุนการวิจัย

สัญญาการรับทุนอุดหนุนการวิจัย

สัญญาทำที่.....

วันที่.....เดือน.....พ.ศ.

ข้าพเจ้า.....อายุ.....ปี รับราชการในตำแหน่ง
.....ระดับ.....สังกัด มหาวิทยาลัยราชภัฏนครราชสีมา อยู่บ้านเลขที่.....ซอย
.....ถนน.....ตำบล.....อำเภอ.....จังหวัด
.....และคณะผู้มีชื่อต่อไปนี้ จำนวน.....คน ซึ่งได้รับอนุมัติให้ได้รับทุนอุดหนุนการวิจัย จาก
มหาวิทยาลัยราชภัฏนครราชสีมา ประจำปีงบประมาณ.....เพื่อทำการวิจัยเรื่อง

..... มีกำหนด 1 ปี
นับตั้งแต่วันที่.....เดือน.....พ.ศ.ขอทำสัญญาให้ไว้แก่มหาวิทยาลัยราชภัฏ
นครราชสีมา มีข้อความดังต่อไปนี้

ข้อ 1 ข้าพเจ้าตกลงรับทุนอุดหนุนการวิจัย เป็นจำนวนเงิน.....บาท
(.....) จากมหาวิทยาลัยราชภัฏนครราชสีมา เพื่อเป็นค่าใช้จ่ายเกี่ยวกับการ
การสร้างเครื่องมือ การรวบรวมข้อมูล การเผยแพร่งานวิจัย และค่าใช้จ่ายอื่นๆ เฉพาะที่จำเป็นในการทำวิจัย
เรื่องดังกล่าวข้างต้น ซึ่งต่อไปในสัญญานี้จะเรียกว่า “ทุนอุดหนุนการวิจัย” เพื่อทำการวิจัยให้สำเร็จตาม
โครงการที่กำหนดไว้

ข้อ 2 ในระหว่างที่ข้าพเจ้ารับทุนอุดหนุนการวิจัยตามสัญญานี้ ข้าพเจ้าจะตั้งใจและเพียรพยายาม
อย่างดีที่สุดที่จะศึกษาค้นคว้าทำการวิจัยตามโครงการที่ได้เสนอต่อมหาวิทยาลัยราชภัฏนครราชสีมา ข้าพเจ้า
จะไม่หลีกเลี่ยง ละเลยทอดทิ้ง ยุติหรือเลิกการศึกษาค้นคว้าวิจัยก่อนสำเร็จตามโครงการวิจัยนั้น เว้นแต่จะยุติ
หรือเลิกโดยความเห็นชอบของมหาวิทยาลัยราชภัฏนครราชสีมา

ข้อ 3 ในระหว่างที่ข้าพเจ้ารับทุนอุดหนุนการวิจัยตามสัญญานี้ ข้าพเจ้าจะประพฤติและปฏิบัติตาม
ระเบียบข้อบังคับ แนวปฏิบัติหรือคำสั่งของมหาวิทยาลัยราชภัฏนครราชสีมาที่กำหนดหรือสั่งการเกี่ยวกับ
การควบคุมการทำวิจัยและการใช้จ่ายเงินทุน ทั้งที่ได้ออกใช้บังคับอยู่แล้วก่อนวันที่ข้าพเจ้าลงนามในสัญญานี้
และที่จะออกใช้บังคับต่อไปในภายหน้า โดยข้าพเจ้าตกลงยินยอมถือว่าระเบียบข้อบังคับ หรือคำสั่งต่าง ๆ
ดังกล่าวเป็นส่วนหนึ่งของสัญญานี้

ข้อ 4 ในระหว่างที่ข้าพเจ้ารับทุนอุดหนุนการวิจัยตามสัญญาฯนี้ ถ้าข้าพเจ้าสละสิทธิ์การรับทุนก็ดี หรือทำการวิจัยก็ดี หรือทำการวิจัยล่าช้า จนไม่สามารถส่งรายงานผลการวิจัยฉบับสมบูรณ์ตามที่กำหนดไว้ใน ข้อ 5 ก็ได้ หรือข้าพเจ้าฝ่าฝืนสัญญาข้อ 2 และ 3 จนเป็นเหตุให้มหาวิทยาลัยราชภัฏนครราชสีมาบอกเลิก สัญญาฯนี้ ข้าพเจ้ายินยอมชดใช้ทุนที่ข้าพเจ้าได้รับมาจากมหาวิทยาลัยราชภัฏนครราชสีมาทั้งหมดคืนให้แก่ มหาวิทยาลัยราชภัฏนครราชสีมา **เต็มจำนวน** พร้อมทั้งดอกเบี้ยตามกฎหมายทันที นับตั้งแต่วันที่ทำสัญญา ฉบับนี้

ข้อ 5 ข้าพเจ้ายินยอมส่งรายงานความก้าวหน้าพร้อมหลักฐานแสดงการดำเนินการวิจัยเรื่องนี้ที่ได้ ดำเนินการมาแล้วต่อมหาวิทยาลัยราชภัฏนครราชสีมา ทุกๆ 4 เดือน นับตั้งแต่วันที่ทำสัญญาฯนี้เป็นต้นไปจนกว่า จะทำการวิจัยเสร็จ และยินยอมส่งรายงานผลการวิจัยฉบับสมบูรณ์ตามโครงการให้แก่มหาวิทยาลัยราชภัฏ นครราชสีมา จำนวน 10 ฉบับ **พร้อมแผ่นดิสเก็ตหรือแผ่นซีดี** ที่ใช้บันทึกรายงานฉบับสมบูรณ์ จำนวน 2 ชุด ภายในวันที่.....เดือน.....พ.ศ.

ถ้ามีเหตุขัดข้องใดก็ตาม ข้าพเจ้าจะแจ้งโดยทำเป็นหนังสือให้มหาวิทยาลัยราชภัฏนครราชสีมา ก่อนวันครบกำหนดส่งรายงานผลการวิจัยฉบับสมบูรณ์อย่างน้อย 30 วัน พร้อมกับแจ้งสาเหตุที่ทำให้การ ดำเนินงานวิจัยล่าช้า และกำหนดระยะเวลาที่ขอเลื่อนวันส่งรายงานผลการวิจัยฉบับสมบูรณ์ เพื่อขออนุมัติ จากมหาวิทยาลัยราชภัฏนครราชสีมา แต่ทั้งนี้จะต้องไม่เกิน 90 วัน นับตั้งแต่วันครบกำหนดส่งรายงาน ผลการวิจัยฉบับสมบูรณ์

ข้อ 6 ถ้าข้าพเจ้าไม่ประพฤติหรือไม่ปฏิบัติตามสัญญาข้อหนึ่งข้อใด ข้าพเจ้ายินยอมที่จะชดใช้ ค่าเสียหายอันจะพึงมีหรือรับโทษตามที่กำหนดไว้ในข้อบังคับ แนวปฏิบัติ หรือระเบียบของมหาวิทยาลัย ราชภัฏนครราชสีมา ว่าด้วยทุนอุดหนุนการวิจัย

ข้อ 7 ข้าพเจ้าขอให้สัญญาว่า ถ้าข้าพเจ้าไม่ได้เป็นผู้กระทำการวิจัยดังกล่าวด้วยตนเอง หรือข้าพเจ้า กระทำการใด ๆ ที่ส่อเจตนาไปในทางทุจริตเพื่อขอรับทุนอุดหนุนการวิจัยให้กับข้าพเจ้า ข้าพเจ้ายอมให้ถือว่า สัญญาฯนี้เป็นอันเลิกกันทันที และให้ถือว่าข้าพเจ้าเป็นผู้ประพฤติผิดสัญญา และยินยอมชดใช้ค่าความเสียหาย พร้อมดอกเบี้ยของต้นเงินที่ต้องชดใช้นั้นทุกจำนวน อัตราร้อยละ 15 ต่อปี นับตั้งแต่วันที่ข้าพเจ้าประพฤติผิด สัญญาทันที และยินยอมให้มหาวิทยาลัยราชภัฏนครราชสีมา ใช้ดุลพินิจพิจารณาลงโทษทางวินัยตามควรแก่ กรณีกับข้าพเจ้าได้ทันทีโดยมิพักต้องเตือน

ข้อ 8 ข้าพเจ้ายินยอมให้มหาวิทยาลัยราชภัฏนครราชสีมา มีสิทธิ์ในการเผยแพร่ผลงานวิจัยตาม สัญญาฯนี้ได้ตลอดไป โดยไม่ต้องขออนุญาตจากข้าพเจ้า

ข้อ 9 ข้าพเจ้ายินยอมให้ผู้ให้ทุน หักเงินบำเหน็จ บำนาญ รวมถึงเงินเดือนหรือเงินรายได้อื่นใดที่ ข้าพเจ้าพึงได้รับจากทางราชการ หรือพึงได้รับจากประกอบกิจการใด ๆ เพื่อชดใช้เงินที่ข้าพเจ้าต้องรับผิดชอบ ตามสัญญาฯนี้ได้

ข้อ 10 ข้าพเจ้าขอให้สัญญาว่า หากข้าพเจ้าประพฤติผิดสัญญาให้ถือว่าข้าพเจ้าเป็นลูกหนี้ ขอรับผิด ต่อมหาวิทยาลัยราชภัฏนครราชสีมา ซึ่งเป็นเจ้าหนี้ทุกประการ และขอสละสิทธิ์ในข้อต่อสู้ต่าง ๆ อันพึงมีทั้งสิ้น โดยในการนี้ข้าพเจ้าตกลงชำระหนี้ให้กับเจ้าหนี้ เป็นจำนวนเงินครึ่งหนึ่งของจำนวนยอดหนี้ทั้งหมดทันทีก่อน

ในส่วนที่เหลือ ข้าพเจ้าจะผ่อนชำระหนี้เป็นงวด ๆ จนกว่าจะเสร็จสิ้น โดยให้อธิการบดีมหาวิทยาลัยราชภัฏ นครราชสีมาเป็นผู้ใช้ดุลพินิจวินิจฉัยชี้ขาดในการให้ความอนุเคราะห์ข้าพเจ้าต่อไป

ข้อ 11 ข้าพเจ้าทำสัญญาฉบับนี้ด้วยความสมัครใจ มิได้ถูกบังคับขู่เข็ญ ช่มชู้ หรือฉ้อฉล ด้วยประการใด ๆ ที่ทำไว้กับมหาวิทยาลัยราชภัฏนครราชสีมา

ข้าพเจ้าได้ทราบและเข้าใจข้อความในสัญญาฉบับนี้ดีโดยตลอดแล้ว เห็นว่าถูกต้องทุกประการ จึงได้ ลงลายมือชื่อในสัญญานี้ต่อหน้าพยานไว้เป็นหลักฐาน

(ลงชื่อ).....ผู้รับทุน
(.....)

(ลงชื่อ).....พยาน
(.....)

(ลงชื่อ).....พยาน
(.....)

รับสัญญาการรับทุนอุดหนุนการวิจัยตามที่.....และ
คณะให้ไว้ข้างต้น

(ลงชื่อ).....ผู้ให้ทุน
(.....)

รายชื่อคณะผู้รับทุนอุดหนุนการวิจัยร่วมกับ..... เพื่อทำ
การวิจัยเรื่อง.....

.....

1.อายุ.....ปี รัชมหาการในตำแหน่ง
.....สังกัดโปรแกรมวิชา.....

คณะ.....มหาวิทยาลัยราชภัฏนครราชสีมา อยู่บ้านเลขที่
.....ซอย.....ถนน.....ตำบล/แขวง.....

อำเภอ/เขต.....จังหวัด..... 2.อายุ
.....ปี รัชมหาการในตำแหน่ง.....สังกัดโปรแกรมวิชา

.....คณะ.....
มหาวิทยาลัยราชภัฏนครราชสีมา อยู่บ้านเลขที่.....ซอย.....

ถนน.....ตำบล/แขวง.....อำเภอ/เขต.....จังหวัด
.....3.อายุ.....ปี รับราชการ
ในตำแหน่ง.....สังกัดโปรแกรมวิชา.....
คณะ.....มหาวิทยาลัยราชภัฏนครราชสีมา อยู่บ้านเลขที่
.....ซอย.....ถนน.....ตำบล/แขวง.....อำเภอ/เขต
.....จังหวัด.....

การให้ความยินยอมของคู่สมรสในการทำสัญญารับทุนอุดหนุนการวิจัยตามสัญญาลงวันที่.....
เดือน.....พ.ศ. มีดังต่อไปนี้

ข้าพเจ้า.....คู่สมรสของ.....
ได้ทราบข้อความในสัญญารับทุนอุดหนุนการวิจัยฉบับลงวันที่.....เดือน.....พ.ศ.
นี้แล้ว ยินยอมให้.....ทำสัญญาฉบับนี้ได้

(ลงชื่อ).....ผู้ยินยอม
(.....)

(ลงชื่อ).....พยาน
(.....)

(ลงชื่อ).....พยาน
(.....)

หนังสือยินยอมให้หักเงินเดือน

ทำที่.....

วันที่.....เดือน.....พ.ศ.

เรียน อธิการบดี

ข้าพเจ้า.....ตำแหน่ง.....
สังกัด.....ซึ่งได้รับอนุมัติจากมหาวิทยาลัยราชภัฏนครราชสีมาให้เงินอุดหนุนการ
วิจัยเป็นจำนวนเงิน.....บาท (.....) และได้ทำ
สัญญารับเงินอุดหนุนการวิจัย ลงวันที่.....นั้น

ถ้าข้าพเจ้าผิดสัญญารับเงินอุดหนุนการวิจัย ยินยอมให้มหาวิทยาลัยราชภัฏนครราชสีมาหักเงินเดือน
เพื่อชำระหนี้คืน ซึ่งเงินที่ได้รับพร้อมดอกเบี้ยร้อยละ 15 ต่อปี เป็นจำนวนหนึ่งในสามของเงินเดือน
แต่ไม่น้อยกว่า 2,000 บาท จนกว่าจะครบจำนวนเงินที่ต้องชดใช้ ถ้าหักเงินเดือนหนึ่งในสาม (ไม่น้อยกว่า
2,000 บาท) แล้ว ยังต้องใช้เวลาชำระหนี้คืนเกิน 3 ปี ยินยอมให้หักเงินเดือนให้พอกับชำระหนี้ครบภายใน 3 ปี

เพื่อเป็นหลักฐานข้าพเจ้าได้ลงลายมือชื่อไว้ข้างทำนองหน้าพยาน ณ วัน เดือน ปี ที่ระบุข้างต้นแล้ว

ลงชื่อ.....ผู้ให้คำยินยอม
(.....)

ลงชื่อ.....พยาน
(.....)

ลงชื่อ.....พยาน
(.....)

สัญญาค้ำประกัน

ทำที่.....

วันที่.....เดือน.....พ.ศ.....

ข้าพเจ้า.....อายุ.....ปี รักราชการในตำแหน่ง.....
ระดับ.....สังกัด.....อยู่บ้านเลขที่.....
ซอย.....ถนน.....ตำบล.....อำเภอ.....
จังหวัด.....

ขอทำสัญญาค้ำประกันให้ไว้แก่มหาวิทยาลัยราชภัฏนครราชสีมา ดังมีข้อความต่อไปนี้

ข้อ 1. ตามที่.....ได้ทำสัญญาการรับ
ทุนอุดหนุนการวิจัยให้ไว้แก่ มหาวิทยาลัยราชภัฏนครราชสีมา โดยหนังสือสัญญาลงวันที่.....เดือน
.....พ.ศ.นั้น ข้าพเจ้าทราบและเข้าใจข้อความในสัญญาดังกล่าวเป็นอย่างดีโดยตลอดแล้ว
จึงทำสัญญาค้ำประกันไว้ต่อมหาวิทยาลัยราชภัฏนครราชสีมาว่าถ้า.....
ผิดสัญญาดังกล่าว ไม่ว่าจะข้อหนึ่งข้อใด ด้วยประการใดๆ ก็ตาม ข้าพเจ้ายินยอมชดใช้เงินให้แก่มหาวิทยาลัย
ราชภัฏนครราชสีมาตามความรับผิดชอบของ.....ที่ระบุไว้ใน
สัญญาดังกล่าวนี้ทั้งสิ้นทุกประการทันที โดยมหาวิทยาลัยราชภัฏนครราชสีมา มีจำต้องเรียกให้
.....ชำระหนี้ก่อน

ในกรณีที่.....ได้รับอนุมัติให้ขยายเวลาทำวิจัย
ด้วยทุนอุดหนุนการวิจัย แม้การขยายเวลานี้จะเป็นการเปลี่ยนแปลงหัวข้อโครงการวิจัยไปจากเดิม และไม่ว่า
การขยายเวลานั้น มหาวิทยาลัยราชภัฏนครราชสีมาจะได้แจ้งหรือมิได้แจ้งให้ข้าพเจ้าทราบก็ตาม ให้ถือว่า
ข้าพเจ้าตกลงรับเป็นผู้ค้ำประกัน.....ต่อไปตลอดระยะเวลาที่
.....ได้ขยายเวลาทำวิจัยต่อไปด้วยทุนอุดหนุนทำวิจัย และถ้า
.....ผิดสัญญาดังกล่าว ข้าพเจ้ายังต้องรับผิดชอบตามที่กล่าว
ข้างต้นทุกประการ

ข้อ 2. ในกรณีที่มหาวิทยาลัยราชภัฏนครราชสีมาผ่อนเวลาหรือผ่อนจำนวนเงินในการชำระหนี้
ให้แก่.....ไม่ว่ากรณีใดๆ โดยจะได้แจ้งหรือมิได้แจ้งให้ข้าพเจ้า
ทราบก็ตาม ให้ถือว่าข้าพเจ้าตกลงยินยอมด้วยในการผ่อนเวลา หรือผ่อนจำนวนเงินในการชำระหนี้
ทุกครั้ง และยอมมิให้อาการผ่อนเวลาหรือผ่อนจำนวนเงินในการชำระหนี้ดังกล่าว เป็นเหตุปลดเปลื้องความ
รับผิดชอบของข้าพเจ้า

ข้อ 3. ข้าพเจ้าขอสัญญาว่าจะไม่เพิกถอนการค้าประกันในระหว่างเวลาที่
ต้องรับผิดชอบอยู่ตามเงื่อนไขในสัญญาการรับทุนของมหาวิทยาลัยราชภัฏนครราชสีมาเพื่อทำการวิจัยดังกล่าว

ข้าพเจ้าได้ทราบและเข้าใจข้อความในสัญญาฉบับนี้โดยตลอดแล้ว จึงได้ลงลายมือชื่อไว้เป็นสำคัญต่อ
หน้าพยาน

(ลงชื่อ).....ผู้ค้าประกัน
(.....)

(ลงชื่อ).....พยาน
(.....)

(ลงชื่อ).....พยาน
(.....)

ข้าพเจ้า.....คู่สมรสของ.....
ได้ทราบข้อความในสัญญาการค้าประกันแล้ว ยินยอมให้.....ทำสัญญา
การค้าประกันฉบับนี้ได้

(ลงชื่อ).....ผู้ยินยอม
(.....)

(ลงชื่อ).....พยาน
(.....)

(ลงชื่อ).....พยาน
(.....)

ภาคผนวก ค
แบบรายงานการวิจัยฉบับสมบูรณ์

รูปแบบรายงานการวิจัยฉบับสมบูรณ์

หัวข้อสำคัญของรายงานการวิจัยฉบับสมบูรณ์ ประกอบด้วย

1. ส่วนต้น ประกอบด้วย

- 1.1 หน้าปก
- 1.2 ปกใน
- 1.3 บทคัดย่อ (ทั้งภาษาไทยและภาษาอังกฤษ)
- 1.4 กิตติกรรมประกาศ
- 1.5 สารบัญเรื่อง
- 1.6 สารบัญตาราง
- 1.7 สารบัญภาพ
- 1.8 คำอธิบายสัญลักษณ์ (ถ้ามี)

2. ส่วนกลาง ประกอบด้วย

2.1 บทที่ 1 บทนำ ประกอบไปด้วย ความเป็นมาและความสำคัญของปัญหา วัตถุประสงค์ของการวิจัย คำถามการวิจัย สมมติฐานการวิจัย ขอบเขตการวิจัย กรอบแนวคิดการวิจัย ประโยชน์ที่ได้รับจากการวิจัย และนิยามศัพท์เฉพาะ

2.2 บทที่ 2 วรรณกรรมที่เกี่ยวข้อง ประกอบด้วย ทฤษฎีที่สัมพันธ์กับเรื่องที่วิจัย แนวคิดที่สัมพันธ์กับเรื่องที่วิจัย และงานวิจัยที่สัมพันธ์กับเรื่องที่วิจัย

2.3 บทที่ 3 วิธีดำเนินการวิจัย (ประชากรและกลุ่มตัวอย่าง เครื่องมือที่ใช้ในการวิจัย การเก็บรวบรวมข้อมูล และการวิเคราะห์ข้อมูล)

- 2.4 บทที่ 4 ผลการวิจัย
- 2.5 บทที่ 5 สรุปผล อภิปรายผล และข้อเสนอแนะ

3. ส่วนท้าย ประกอบด้วย

- 3.1 บรรณานุกรม
- 3.2 ภาคผนวก
- 3.3 ประวัตินักวิจัย

แนวทางการเขียนรายงานการวิจัยฉบับสมบูรณ์แต่ละหัวข้อ

การเขียนรายงานการวิจัยฉบับสมบูรณ์ สามารถแบ่งเป็น 3 ส่วน ได้แก่ ส่วนต้น ส่วนกลาง และส่วนท้าย ซึ่งมีรายละเอียด ดังนี้

1. ส่วนต้น

1.1 หน้าปก (โปรดใช้กระดาษอาร์ตสีอ่อนเป็นปกนอก)

1.2 ปกใน

1.3 บทคัดย่อ ให้เขียนบทคัดย่อทั้งภาษาไทยและภาษาอังกฤษ โดยบทคัดย่อภาษาไทยเรียงเป็นลำดับแรก ต่อด้วยบทคัดย่อภาษาอังกฤษ ในเนื้อหาบทคัดย่อควรประกอบด้วย วัตถุประสงค์ของการวิจัย ขอบเขตของการวิจัย วิธีวิจัยรวมถึงเครื่องมือที่ใช้วิธีเก็บข้อมูล จำนวนและลักษณะของกลุ่มที่ศึกษา ผลการวิจัย ระดับนัยสำคัญทางสถิติ (ถ้ามีการทดสอบ) เป็นต้น

1.4 กิตติกรรมประกาศ คือข้อความที่กล่าวขอบคุณผู้ที่ให้การช่วยเหลือหรือให้ความร่วมมือเป็นอย่างดีในการวิจัย โดยไม่ต้องกล่าวขอบคุณผู้บังคับบัญชาหรือผู้ที่เกี่ยวข้องในการอนุมัติโครงการวิจัย โดยตำแหน่ง ยกเว้นกรณีที่มีส่วนเกี่ยวข้องในการดำเนินงานวิจัยโดยตรง ในส่วนนี้ไม่ควรเกิน 1 หน้ากระดาษ และให้ระบุข้อความ “การวิจัยครั้งนี้ได้รับทุนอุดหนุนการวิจัยจากคณะวิทยาการจัดการ มหาวิทยาลัยราชภัฏ นครราชสีมา ปีงบประมาณ..... (ระบุปีงบประมาณที่ได้รับจัดสรรทุนอุดหนุนงานวิจัย)”

1.5 สารบัญเรื่อง

1.6 สารบัญตาราง เป็นที่ระบุถึงตำแหน่งของตารางทั้งหมดที่มีอยู่ในงานวิจัย

1.7 สารบัญภาพหรือสารบัญแผนภูมิ เป็นส่วนที่แสดงตำแหน่งหน้าของภาพ แผนที่ แผนภูมิ กราฟ ฯลฯ

1.8 คำอธิบายสัญลักษณ์ เป็นส่วนที่อธิบายถึงสัญลักษณ์และคำย่อต่างๆ ที่ใช้ในการวิจัย

2. ส่วนกลาง

2.1 บทที่ 1 บทนำ ประกอบด้วย ความเป็นมาและความสำคัญของปัญหา วัตถุประสงค์ของการวิจัย คำถามการวิจัย สมมติฐานการวิจัย (ถ้ามี) ขอบเขตการวิจัย กรอบแนวคิดในการวิจัย ประโยชน์ที่ได้รับจากการวิจัย ข้อตกลงเบื้องต้น (ถ้ามี) และนิยามศัพท์เฉพาะ เป็นต้น

2.2 บทที่ 2 วรรณกรรมที่เกี่ยวข้อง ประกอบด้วย แนวคิดและทฤษฎีที่เกี่ยวข้อง และงานวิจัยที่เกี่ยวข้อง

2.3 บทที่ 3 วิธีดำเนินการวิจัย ประกอบด้วย ประชากร กลุ่มตัวอย่าง เครื่องมือที่ใช้ในการรวบรวมข้อมูล การเก็บรวบรวมข้อมูล และการวิเคราะห์ข้อมูล

2.4 ผลการวิจัย เป็นบทที่นำเสนอผลการวิเคราะห์ข้อมูลในรูปแบบตาราง หรือในรูปแบบอื่นให้สอดคล้องกับวัตถุประสงค์ของการวิจัย มีการแปลความหมายผลการวิเคราะห์ข้อมูล ทั้งนี้ต้องไม่แสดงความคิดเห็น หรืออภิปรายผลประกอบการแปลความหมาย

2.5 สรุปผลการวิจัย อภิปรายผล และข้อเสนอแนะ เป็นบทที่นำเสนอผลการวิจัย โดยสรุปประเด็นสำคัญให้เหตุผล หรืออ้างอิงประกอบและเสนอแนะ เพื่อประโยชน์ในการนำไปใช้ หรือการวิจัยในครั้งต่อไป

3. ส่วนท้าย

3.1 บรรณานุกรม ระบุชื่อหนังสือ รายการอ้างอิง เอกสาร สิ่งพิมพ์ โสตทัศนวัสดุ ตลอดจนวิธีการที่ได้ข้อมูลมาเพื่อประกอบการเขียนวิจัย โดยให้ระบุส่วนนำหน้าว่า “บรรณานุกรม” และเรียงลำดับเอกสารอ้างอิงภาษาไทยก่อน แล้วตามด้วยภาษาต่างประเทศ โดยเรียงลำดับตัวอักษร ไม่ต้องระบุหน้าของลำดับเอกสารอ้างอิงนั้น

3.2 ภาคผนวก ให้ระบุคำว่า “ภาคผนวก” อยู่กลางหน้ากระดาษ ในกรณีมีหลายภาคผนวก ในหน้าต่อไปให้พิมพ์คำว่า “ภาคผนวก ก, ข ,.....”

3.3 ประวัตินักวิจัย ให้เขียนเป็นเรียงความโดยไม่ต้องแยกเป็นข้อ ๆ ความยาวไม่เกินหนึ่งหน้ากระดาษ ควรประกอบด้วย ชื่อ นามสกุล ตำแหน่ง วันเดือนปี และสถานที่เกิด วุฒิการศึกษา ตั้งแต่ระดับปริญญาตรี สถานที่ศึกษา ปีที่สำเร็จการศึกษา ประสบการณ์และผลงานทางวิชาการ รางวัล และสถานที่ที่จะติดต่อได้

การพิมพ์รายงานการวิจัยฉบับสมบูรณ์

1. ตัวอักษรและการพิมพ์ ให้ตัวอักษร TH SarabunPSK ตลอดทั้งเล่ม โดยส่วนเนื้อหารายงานให้ใช้ตัวอักษรขนาด 16 point สีดำ ส่วนหัวข้อหลักให้ใช้ตัวหนา (bold) โดยเพิ่มขนาดตามความเหมาะสม และควรพิมพ์ตัวอักษรโดยใช้เครื่องพิมพ์ชนิด Laser Printer ที่มีความคมชัด

2. กระดาษ ใช้กระดาษขาวไม่มีบรรทัด ขนาด A 4 ชนิด 80 แกรม

3. การจัดหน้ากระดาษ

3.1 การเว้นที่ว่างขอบกระดาษ : หัวกระดาษ (ขอบบน 1.5 นิ้ว) ขอบซ้าย (1.5 นิ้ว) และขอบขวา (1.3 นิ้ว) ส่วนขอบล่างเว้น 1 นิ้ว (เพื่อความสะดวกในการนำไปถ่ายเอกสารลงกระดาษทั้งด้านหน้าและด้านหลังก่อนเข้าเล่ม)

3.2 การจัดข้อความในการพิมพ์ : แต่ละย่อหน้า ควรเว้นระยะห่างประมาณ 8 ตัวอักษร (เริ่มพิมพ์ที่ตัวอักษรที่ 9)

4. ลำดับหน้าและการใส่เลขหน้า ให้ระบุเลขหน้าอยู่ขอบบน ริมหน้ากระดาษด้านขวา

4.1 ส่วนต้นทั้งหมด ให้ใช้อักษรเรียงตามลำดับพยัญชนะในภาษาไทยคือ ก, ข,... ส่วนภาษาต่างประเทศให้ใช้ตัวอักษรโรมันตัวเล็กคือ i, ii,... เป็นต้น

4.2 หน้าแรกของบท และหน้าแรกของภาคผนวกแต่ละภาค ไม่ต้องใส่หน้ากำกับ แต่ให้นับจำนวนหน้ารวมไปด้วย

4.3 แต่ละบทให้ขึ้นหน้าใหม่เสมอและพิมพ์คำว่า “บทที่” ตามด้วยเลขประจำบทกลางหน้ากระดาษ และพิมพ์ชื่อบทในบรรทัดต่อมา จัดอยู่กลางหน้ากระดาษ

5. ตาราง กราฟ รูปภาพ แผนภูมิต่างๆ ควรมีคำอธิบายรายละเอียด เช่น ชื่อ แหล่งที่มา ระยะเวลา (ถ้ามี) เป็นต้น

จำนวนและการส่งรายงานการวิจัยฉบับสมบูรณ์

1. หัวหน้าโครงการวิจัยต้องส่งรายงานการวิจัยฉบับร่างให้คณะวิทยาการจัดการ นำเสนอ Reader พิจารณาก่อน (จำนวนเล่มขึ้นอยู่กับเงื่อนไขตามสัญญา) โดยใช้กระดาษขนาด A4 (ถ่ายเอกสารแบบหน้าเดียว) ไม่ต้องทำปกหน้าและไม่ต้องเข้าเล่ม

2. หัวหน้าโครงการวิจัยต้องส่งรายงานการวิจัยฉบับผ่านการพิจารณาจาก Reader แล้วให้คณะวิทยาการจัดการ เพื่อพิจารณาอีกครั้ง จำนวน 2 ชุด โดยใช้กระดาษ A4 (ถ่ายเอกสารแบบหน้าเดียว) ไม่ต้องทำปกหน้าและไม่ต้องเข้าเล่ม

3. หลังจากร่างรายงานการวิจัยฉบับสมบูรณ์ผ่านการรับรองจากคณะวิทยาการจัดการแล้วให้หัวหน้าโครงการส่งรายงานการวิจัยที่ปรับแก้ไขแล้ว และเข้าปกเย็บเล่มตามแบบที่กำหนด จำนวน 3 เล่มให้กับคณะวิทยาการจัดการ เพื่อจะได้นำไปเผยแพร่แก่หน่วยงานต่างๆ เช่น หอสมุดแห่งชาติ และสำนักวิทยบริการ เป็นต้น

ภาคผนวก ง

ตัวอย่างการจัดทำรายงานการวิจัยฉบับสมบูรณ์

(รูปแบบปกนอก)



รายงานการวิจัย (22 เข้ม)
ชื่อโครงการวิจัยภาษาไทย (22 เข้ม)
ชื่อโครงการวิจัยภาษาอังกฤษ (22 เข้ม)

ชื่อผู้วิจัย

ได้รับทุนอุดหนุนการวิจัยจากคณะวิทยาการจัดการ มหาวิทยาลัยราชภัฏนครราชสีมา ปีงบประมาณ (ที่ได้รับเงินอุดหนุนฯ) (18 เข้ม)
เดือน/ปี ที่จัดทำรายงานการวิจัยฉบับสมบูรณ์ (18 เข้ม)

(หมายเหตุ : ตัวเลขในวงเล็บ หมายถึง ขนาดตัวอักษรชนิด TH SarabunPSK)

(ตัวอย่างปกนอก)



รายงานการวิจัย

การศึกษาสถานการณ์ด้านการเรียนการสอนของนักศึกษา

โปรแกรมวิชาเศรษฐศาสตร์ คณะวิทยาการจัดการ

มหาวิทยาลัยราชภัฏนครราชสีมา

Situations in Teaching and Learning of Undergraduate Students at
the Nakhon Ratchasima Rajabhat University

เอกรัตน์ เอกศาสตร์ และคณะ

ได้รับทุนอุดหนุนการวิจัยจากคณะวิทยาการจัดการ มหาวิทยาลัยราชภัฏนครราชสีมา

ปีงบประมาณ 2551

พฤศจิกายน 2552

(รูปแบบปกใน)

รายงานการวิจัย

ชื่อโครงการวิจัยภาษาไทย
ชื่อโครงการวิจัยภาษาอังกฤษ

คณะผู้วิจัย

หัวหน้าโครงการ

(ชื่อโครงการวิจัยระบุค่านำหน้า : ตำแหน่งทางวิชาการ ยศ ราชทินนาม)
โปรแกรมวิชา (สาขาวิชาที่หัวหน้าโครงการวิจัยสังกัด)
คณะที่สังกัด (คณะที่หัวหน้าโครงการวิจัยสังกัด)

ผู้ร่วมวิจัย

1. ชื่อผู้ร่วมวิจัยคนที่ 1
2. ชื่อผู้ร่วมวิจัยคนที่ 2
3. ชื่อผู้ร่วมวิจัยคนที่ 3

ได้รับทุนอุดหนุนการวิจัยจากคณะวิทยาการจัดการ มหาวิทยาลัยราชภัฏนครราชสีมา
ปีงบประมาณ (ที่ได้รับเงินอุดหนุนฯ)
เดือน/ปี ที่จัดทำรายงานการวิจัยฉบับสมบูรณ์
(หมายเหตุ : ตัวเลขในวงเล็บ หมายถึง ขนาดตัวอักษรชนิด TH SarabunPSK)

(ตัวอย่างปกใน)

รายงานการวิจัย

การศึกษาสถานการณ์ด้านการเรียนการสอนของนักศึกษา

โปรแกรมวิชาเศรษฐศาสตร์ คณะวิทยาการจัดการ

มหาวิทยาลัยราชภัฏนครราชสีมา

Situations in Teaching and Learning of Undergraduate Students at
the Nakhon Ratchasima Rajabhat University

คณะผู้วิจัย

หัวหน้าโครงการ

อาจารย์เอกรัตน์ เอกศาสตร์

โปรแกรมวิชาเศรษฐศาสตร์

คณะวิทยาการจัดการ

มหาวิทยาลัยราชภัฏนครราชสีมา

ผู้ร่วมวิจัย

อาจารย์สุภาวดี มณีเนตร

ได้รับทุนการวิจัยจากคณะวิทยาการจัดการ มหาวิทยาลัยราชภัฏนครราชสีมา

ปีงบประมาณ พ.ศ. 2551

พฤศจิกายน 2552

(ตัวอย่างองค์ประกอบของงานวิจัย)

สารบัญ

	หน้า
บทคัดย่อภาษาไทย.....	ก
บทคัดย่อภาษาอังกฤษ.....	ข
กิตติกรรมประกาศ.....	ค
สารบัญ.....	ง
สารบัญตาราง.....	ฉ
สารบัญภาพ.....	ช
บทที่ 1 บทนำ	1
ความเป็นมาและความสำคัญของปัญหา.....	
วัตถุประสงค์ของการวิจัย.....	
คำถามการวิจัย.....	
สมมติฐานการวิจัย.....	
ขอบเขตของการวิจัย.....	
กรอบแนวคิดในการวิจัย.....	
ประโยชน์ที่ได้รับจากการวิจัย.....	
นิยามศัพท์เฉพาะ.....	
บทที่ 2 เอกสารและงานวิจัยที่เกี่ยวข้อง (พร้อมด้วยระบบอ้างอิงที่ถูกต้อง).....	
ทฤษฎีที่สัมพันธ์กับเรื่องที่วิจัย.....	
แนวคิดที่สัมพันธ์กับเรื่องที่วิจัย.....	
งานวิจัยที่สัมพันธ์กับเรื่องที่วิจัย.....	
บทที่ 3 วิธีดำเนินการวิจัย	
ประชากรและกลุ่มตัวอย่าง.....	
เครื่องมือที่ใช้ในการวิจัย.....	
การเก็บรวบรวมข้อมูล.....	
การวิเคราะห์ข้อมูล (สูตรสถิติใส่ไว้ตรงนี้).....	
บทที่ 4 ผลการวิเคราะห์ข้อมูล	
(หัวข้อกำหนดตามวัตถุประสงค์และสมมติฐานที่ตั้งไว้).....	
บทที่ 5 สรุปผล อภิปรายผล และข้อเสนอแนะ	
สรุปผล.....	
อภิปรายผล.....	

ข้อเสนอแนะ.....
บรรณานุกรม.....
ภาคผนวก
 ภาคผนวก ก (ตัวอย่างเครื่องมือฉบับสมบูรณ์).....
 ภาคผนวก ข
ประวัติผู้วิจัย.....

(ตัวอย่างสารบัญตาราง)

สารบัญตาราง

ตารางที่		หน้า
1	ปัจจัยที่มีผลต่อการเรียนการสอนคณะวิทยาการจัดการ	8
2	ความพึงพอใจต่อการบริหารงานของคณะวิทยาการจัดการ	21
.	.	.
.	.	.

(ตัวอย่างสารบัญภาพ)

สารบัญภาพ

ภาพที่		หน้า
1	กรอบแนวคิดในการวิจัย	5
2	แผนที่หมู่บ้านโคกฝาก ตำบลขามทะเลสอ อำเภอลำลูกเกด จังหวัดนครราชสีมา	30
.	.	.
.	.	.

(หมายเหตุ : การแบ่งบทอาจมีมากกว่า 5 บทก็ได้ ซึ่งให้อยู่ในดุลยพินิจของนักวิจัย)

-ตัวอย่างการเขียนบทคัดย่อภาษาไทย-

หัวข้อวิจัย การจัดการแหล่งท่องเที่ยวเชิงเกษตรในจังหวัดนครราชสีมาอย่างยั่งยืน
ภายใต้หลักปรัชญาเศรษฐกิจพอเพียง

ชื่อผู้วิจัย ผู้ช่วยศาสตราจารย์ ดร.สุวิมล ตั้งประเสริฐ และผู้ช่วยศาสตราจารย์ชัคตตรี ระยะเวลาสวัสดิ์

หน่วยงาน มหาวิทยาลัยราชภัฏนครราชสีมา

ปีงบประมาณ 2554

บทคัดย่อ

การศึกษาครั้งนี้มีวัตถุประสงค์ เพื่อจัดทำระบบฐานข้อมูลการท่องเที่ยวเชิงเกษตรเพื่อการพัฒนาในพื้นที่จังหวัดนครราชสีมา โดยบูรณาการกับกลไกการเรียนการสอนในมหาวิทยาลัยราชภัฏนครราชสีมา เพื่อจัดทำกลยุทธ์การพัฒนาการท่องเที่ยวเชิงเกษตรในระดับอำเภอตามแนวทางของหลักปรัชญาเศรษฐกิจพอเพียง ด้วยกระบวนการแบบมีส่วนร่วมกับภาคีในพื้นที่ เพื่อสร้างเครือข่ายการท่องเที่ยวเชิงเกษตรในจังหวัดนครราชสีมา ตามแนวทางของหลักปรัชญาเศรษฐกิจพอเพียง อันนำไปสู่การจัดการแหล่งท่องเที่ยวเชิงเกษตรอย่างยั่งยืน และเพื่อจัดทำตัวชี้ความสำเร็จและล้มเหลวของการท่องเที่ยวเชิงเกษตรในจังหวัดนครราชสีมา ตามแนวทางของหลักปรัชญาเศรษฐกิจพอเพียง สำหรับกลุ่มตัวอย่างที่ได้ใช้ในศึกษาครั้งนี้ คือแหล่งท่องเที่ยวเชิงเกษตร จำนวน 5 แห่งใน 5 อำเภอ คือปากช่อง เมืองนครราชสีมา วังน้ำเขียว โชคชัย และขามสะแกแสง ด้วยการสำรวจภาคสนาม สัมภาษณ์เชิงลึก และการจัดเวทีประชุม เป็นเครื่องมือสำหรับการวิจัย ผลดังกล่าวจะทำให้การท่องเที่ยวเชิงเกษตรในจังหวัดนครราชสีมาเป็นแหล่งรองรับนักท่องเที่ยวเชิงเกษตรได้อย่างยั่งยืน อันนำมาซึ่งรายได้ และการพัฒนาท้องถิ่นในระดับฐานราก

ผลการวิจัย พบว่าได้ระบบฐานข้อมูลการท่องเที่ยวเชิงเกษตรเพื่อการพัฒนาแหล่งท่องเที่ยวเชิงเกษตรในพื้นที่จังหวัดนครราชสีมา จำนวน 8 ประเด็น คือ สถานที่ตั้ง ผู้ประกอบการ กิจกรรมการท่องเที่ยว ช่วงเวลาที่เหมาะสมในการท่องเที่ยว สินค้าของฝาก/ที่ระลึก สถานที่ท่องเที่ยวใกล้เคียง แผนที่การเดินทาง และจุดแข็ง จุดอ่อน โอกาส และอุปสรรค ในส่วนของกลยุทธ์การพัฒนาการท่องเที่ยวเชิงเกษตร ได้กลยุทธ์ในการพัฒนาแหล่งท่องเที่ยวเชิงเกษตรในแต่ละพื้นที่ครบทั้ง 5 อำเภอ จำนวน 4 ด้าน คือ การผลิต การตลาด การเงิน และบุคลากร ด้านเครือข่ายการท่องเที่ยวเชิงเกษตรในจังหวัดนครราชสีมา พบว่าได้เครือข่ายการท่องเที่ยวเชิงเกษตรในจังหวัดนครราชสีมา จำนวน 1 เครือข่าย พร้อมทั้งกลยุทธ์ของเครือข่าย จำนวน 4 ด้าน คือการผลิต การตลาด การเงิน และบุคลากร และการจัดทำตัวชี้ความสำเร็จและล้มเหลวของการท่องเที่ยวเชิงเกษตรในจังหวัดนครราชสีมา ตามแนวทางของหลักปรัชญาเศรษฐกิจพอเพียง พบว่ามีปัจจัยที่สำคัญ ได้แก่ นโยบายของภาครัฐ การประชาสัมพันธ์การท่องเที่ยวเชิงเกษตร แหล่งท่องเที่ยวใกล้เคียง ระยะทาง หน่วยงานภาครัฐในท้องถิ่น สถาบันการศึกษา ผู้ประกอบการ กิจกรรมของการท่องเที่ยวเชิงเกษตร ค่านิยมของนักท่องเที่ยว และค่าใช้จ่ายในการท่องเที่ยวเชิงเกษตร

ตัวอย่างบทคัดย่อภาษาอังกฤษ

Title	The Agro Tourism Sustainable Management at Nakhon Ratchasima Province Based on Sufficiency Economy Philosophy
Researcher	Assist. Prof. Dr. Suwimon Tungprasert and Assist. Prof. Chacattrai Rayasawath
Institute	Nakhonn Ratchasima Rajabhat University
Year	2011

Abstract

This study aims to set up the agro tourism database in order to develop the areas in Nakhon Ratchasima province by integrating instructional mechanism from Nakhon Ratchasima Rajabhat University; to plan the strategies for the agro tourism in the district level based on the sufficiency economy philosophy through the participation of the stakeholders; to create the agro tourism network in Nakhon Ratchasima province under the sufficiency economy philosophy that led to the agro tourism sustainable tourism management; and to find the success and failure index of agro tourism in Nakhon Ratchasima province based on the sufficiency economy philosophy. The sample group in this study was five agro tourism districts: Pakchong, Muang NakhonRatchasima, Wangnamkeow, Chokchai and Khamsakaesaeng. Field survey, in-depth interview and meeting were the research instruments. The findings would support the agro tourism attractions in Nakhon Ratchasima province to be sustainable and lead to the income generation and community-based development.

The results indicated that the database of the agro tourism attraction development in Nakhon Ratchasima consisted of eight aspects including location, entrepreneur, tourism activity, appropriate visiting time, souvenirs, nearby attractions, travelling plan and strength, weakness, opportunity and threat (SWOT). The agro tourism development strategies covering five districts comprised of four aspects: human resource development, finance, production and marketing. One agro tourism network with strategies in four aspects were found that included human resource development, finance, production and marketing. The arrangement of the success and failure index of agro tourism in Nakhon Ratchasima province based on the sufficiency economy philosophy revealed the essential factors including government policy, agro tourism public relation, nearby attractions, government organization in the community level, educational institutions, entrepreneur, tourism activity, tourists' value and agro tourism cost.

(ตัวอย่างบทและหัวข้อ)

บทที่ 1 (22 ข้อ)

บทนำ (22 ข้อ)

ความเป็นมาและความสำคัญของปัญหา (18ข้อ)

//////////.....

วัตถุประสงค์ของการวิจัย (18ข้อ)

//////////.....

ขอบเขตของการวิจัย (18 ข้อ)

//////////.....

กรอบแนวคิดในการวิจัย (18 ข้อ)

//////////.....

ผลที่คาดว่าจะได้รับ (18 ข้อ)

//////////.....

นิยามศัพท์ (18 ข้อ)

//////////.....

บทที่ 2
วรรณกรรมที่เกี่ยวข้อง

////////(กล่าวนำ).....

หัวข้อใหญ่ (ตัวอักษรขนาด 18 พอยท์)

////////.....

1./หัวข้อรอง (ตัวอักษรขนาด 16 พอยท์).....

1.1// หัวข้อย่อย.....

1.1.1// หัวข้อย่อย.....

1.1.1.1/ /หัวข้อย่อย

ก.//.....

ข.//.....

1).....

2).....

1.1.1.2//หัวข้อย่อย.....

บทที่ 3
วิธีดำเนินการวิจัย

////////(กล่าวนำ).....

.....

.....

.....

.....

.....

ประชากรและกลุ่มตัวอย่าง (ตัวอักษรขนาดำขนาด 18 พอยท์)

//////// 1.//ประชากร (ตัวอักษรขนาดำขนาด 16 พอยท์)

.....

.....

.....

.....

.....

//////// 2.//กลุ่มตัวอย่าง (ตัวอักษรขนาดำขนาด 16 พอยท์)

.....

.....

.....

.....

.....

.....

.....

.....

.....

บทที่ 4
ผลการวิจัย

////////(กล่าวนำ).....

หัวข้อใหญ่ (ตัวอักษรขนาด 18 พอยท์)

////////.....

1.//หัวข้อรอง (ตัวอักษรขนาด 16 พอยท์)

1.1// หัวข้อย่อย.....

1.1.1// หัวข้อย่อย.....

1.1.1.1// หัวข้อย่อย

ก.//.....

ข.//.....

1).....

2).....

1.1.1.2//หัวข้อย่อย.....

บทที่ 5

สรุปผลการวิจัย อภิปรายผล และข้อเสนอแนะ

////////การวิจัยครั้งนี้มีวัตถุประสงค์เพื่อ (เขียนสรุปเป็นความเรียงเกี่ยวกับวัตถุประสงค์ ประชากร และกลุ่มตัวอย่าง และวิธีดำเนินการวิจัย).....

.....

สรุปผลการวิจัย (ตัวอักษรขนาด 18 พอยท์)

////////.....

.....

1.//

.....

2.//.....

อภิปรายผล (ตัวอักษรขนาด 18 พอยท์)

////////.....

.....

1.//

.....

2.//.....

ข้อเสนอแนะ (ตัวอักษรขนาด 18 พอยท์)

////////.....

.....

1.//

.....

2.//

.....

(ตัวอย่างการพิมพ์ตารางจากการคำนวณด้วยตนเอง)

ตารางที่ /1// การเปรียบเทียบความแตกต่างของเหตุผลในการตั้งใจเรียนหนังสือของนักศึกษา
ชั้นปีที่ 1-2 และนักศึกษาปีที่ 3-4 โดยภาพรวม และจำแนกเป็นรายด้าน

เหตุผลในการตั้งใจเรียนหนังสือ	นักศึกษาปีที่ 1-2		นักศึกษาปีที่ 3-4		t
	(n = 410)		(n = 430)		
	\bar{X}	S.D.	\bar{X}	S.D.	
1. คณาจารย์	4.45	0.78	4.21	1.11	4.02 *
2. หลักสูตรการเรียนการสอน	3.01	1.11	2.97	0.52	0.98
3. กระบวนการเรียนการสอน	4.10	0.22	4.00	0.36	3.68
4. ระบบการให้คะแนน	4.07	0.41	3.88	0.74	3.67*
5. สถานที่เรียน	2.11	0.12	2.10	0.99	1.16
6. แหล่งค้นคว้าความรู้	1.57	0.98	1.55	1.05	0.66
7. ผู้ปกครอง/ญาติพี่น้อง	2.32	1.21	2.22	1.14	1.26
8. ตัวนักศึกษาเอง	4.32	1.07	4.22	0.91	3.89*
9. เพื่อนของนักศึกษา	4.02	1.08	3.94	0.88	3.77*
10. สภาพแวดล้อมในการเรียน	2.31	0.21	2.22	0.72	2.45*
รวม	3.89	0.78	3.45	0.95	3.33*

* มีนัยสำคัญทางสถิติที่ระดับ .05

(ตัวอย่างการใช้รูปภาพจากการถ่ายด้วยตนเอง)



ภาพที่ 1 การประชุมกลุ่มย่อยเพื่อพัฒนาโจทย์วิจัยเชิงพื้นที่

ที่มา : ถ่ายเมื่อวันที่ 27 พฤศจิกายน 2556 ณ ห้องประชุมวิทยาการจัดการ 5 มหาวิทยาลัยราชภัฏนครราชสีมา

ตัวอย่างการเขียนการอ้างอิงในเนื้อหา

รูปแบบการอ้างอิงในเนื้อหา

(ผู้แต่ง./ปีที่พิมพ์./เลขหน้าที่อ้างอิง)

ตัวอย่างการอ้างอิง

1. ผู้แต่งชาวไทย
(ปรีชาวดี ผลอนเนก. 2556 : 21-22)
(ปรีชา สุวรรณทัต. 2554 : คำนำ)
2. ผู้แต่งชาวต่างประเทศ
(Samuelson. 1985 : 101)
(Musgrave. 1989 : 79)
3. ผู้แต่งมีฐานันดรศักดิ์ บรรดาศักดิ์ สมณศักดิ์
(ม.ร.ว.ปรีดิยาธร เทวกุล. 2550 : 25)
(พระมหาวุฒิชัย วชิรเมธี. 2550 : 12)
4. ผู้แต่ง 2 คน
(นิฐิตา เบญจมสุทิน และนนนุช พันธกิจไพบูลย์. 2547 : 36)
(Colander and Gamber. 2002 : 88)
5. ผู้แต่ง 3 คน
(อึ้ง อุดมไพจิตรกุล, ศิริวรรณ เสรีรัตน์ และบัณฑิต ผังนรินทร์. 2543 : 101)
(Jackson, Court and Elliot. 1993 : 27)
6. ผู้แต่งมากกว่า 3 คน
(ชูศรี มณีพฤษ์ และคณะ. 2553 : 68)
(Lipsey, et al. 1990 : 22)
7. ผู้แต่งที่เป็นสถาบันหรือหน่วยงาน
(สำนักงานกองทุนสนับสนุนการวิจัย. 2549 : 89)
(สำนักงานคณะกรรมการพัฒนาการเศรษฐกิจและสังคมแห่งชาติ. 2550 : 37)

8. หนังสือที่ไม่ปรากฏชื่อผู้แต่ง แต่มีผู้รวบรวมหรือบรรณาธิการ
(เอกรัตน์ เอกศาสตร์, บรรณาธิการ. 2556 : 8)
9. หนังสือหรือวัสดุอ้างอิงไม่ปรากฏชื่อผู้แต่ง ให้ลงชื่อเรื่องหรือชื่อบทความ
(พจนานุกรมฉบับราชบัณฑิตยสถาน พ.ศ. 2542. 2546 : 999)
(พระราชบัญญัติการศึกษาแห่งชาติ (ฉบับที่ 2) พ.ศ. 2545. 2545 : 22)
10. หนังสือแปล
(จุฑามาศ ทวีไพบูลย์วงษ์, ผู้แปล. 2553 : 84)
(เบต โรบิน และปาร์กิ้น ไมเคิล. 2553 : 84)
11. สื่อโสตทัศน์ และสื่ออิเล็กทรอนิกส์
(มหาวิทยาลัยขอนแก่น. วีดีทัศน์. 2542)
(กรมการข้าว. ออนไลน์. 2556)
12. การสื่อสารระหว่างบุคคล
(สุรัตน์ หงษ์ไทย. สัมภาษณ์. 14 กุมภาพันธ์ 2557)
13. การอ้างอิงในเนื้อหาที่ต้องการแสดงที่มาของภาพ
ที่มา : วันรักษ์ มิ่งมณีนาคิน. 2550 : 20.
ที่มา : Mankiw. 1997 : 21.
14. การอ้างอิงในเนื้อหาที่ต้องการแสดงที่มาของตาราง
ที่มา : มหาวิทยาลัยราชภัฏนครราชสีมา. ออนไลน์. 2557.
ที่มา : สรชัย พิศาลบุตร. 2551 : 110.

ตัวอย่างการเขียนบรรณานุกรม

1. หนังสือ :

ผู้แต่ง.// (ปีที่พิมพ์).// ชื่อหนังสือ.// ครั้งที่พิมพ์.// สถานที่พิมพ์.// สำนักพิมพ์.

ตัวอย่างเช่น

1.1 ผู้แต่งคนเดียว :

กฤษฎา สังขมณี. (2552). การเงินและการธนาคาร. พิมพ์ครั้งที่ 2. กรุงเทพฯ : ห้างหุ้นส่วนจำกัด
เรืองแสงการพิมพ์ (2002) จำกัด.

1.2 ผู้แต่ง 2 คน หรือ 3 คน :

นิฐิตา เบญจมสุทิน และนนช พันธ์กิจไพบูลย์. (2547). เศรษฐศาสตร์ระหว่างประเทศ.
กรุงเทพฯ : โรงพิมพ์แห่งจุฬาลงกรณ์มหาวิทยาลัย.

1.3 ผู้แต่งมากกว่า 3 คน :

ชูศรี มณีพฤกษ์ และคณะ. (2553). หลักเศรษฐศาสตร์มหภาคเบื้องต้น. กรุงเทพฯ : สำนักพิมพ์
มหาวิทยาลัยธรรมศาสตร์.

1.4 ผู้แต่งที่เป็นหน่วยงาน หรือสถาบัน

ภาควิชาเศรษฐศาสตร์ คณะวิทยาการจัดการ มหาวิทยาลัยขอนแก่น. (2547). หลักเศรษฐศาสตร์
เบื้องต้น. ขอนแก่น : บริษัท เพ็ญพรินติ้ง จำกัด.

1.5 หนังสือที่ไม่ปรากฏชื่อผู้แต่ง หรือผู้รับผิดชอบ

พจนานุกรมฉบับราชบัณฑิตยสถาน พ.ศ. 2542. (2546). กรุงเทพฯ : ราชบัณฑิตยสถาน.

2. หนังสือแปล :

ผู้แต่ง.// (ปีที่พิมพ์).// ชื่อเรื่อง.// แปลโดย/ชื่อผู้แปล.// สถานที่พิมพ์.// สำนักพิมพ์.

ตัวอย่างเช่น

เบต โรบิน และปาร์กิ้น ไมเคิล. (2553). เศรษฐศาสตร์จุลภาค ฉบับมาตรฐาน แปลโดย จุฑามาศ
ทวีไพบูลย์วงศ์. พิมพ์ครั้งที่ 2. กรุงเทพฯ : บริษัท เพียร์สัน เอ็ดดูเคชั่น อินโดไชน่า จำกัด.

3. บทความในหนังสือ :

ผู้เขียนบทความ.//(ปีที่พิมพ์).//“ชื่อบทความ”./ในชื่อบรรณาธิการหรือผู้รวบรวม.//ชื่อหนังสือ.//
เลขหน้า.//สถานที่พิมพ์.//สำนักพิมพ์.

ตัวอย่าง

ปรีชา เปี่ยมพงศ์สานต์. (2537). “การสร้างองค์ความรู้เพื่อการพัฒนาประเทศไทยด้านเศรษฐกิจ
และสิ่งแวดล้อม”. ในวิจารณ์ พานิช, **บทบาทของการวิจัย : การท้าทาย
ของทศวรรษใหม่**. 23-116. กรุงเทพฯ : สำนักงานกองทุนสนับสนุนการวิจัย.

4. บทความในวารสาร

ผู้เขียนบทความ.//(วัน เดือน ปี).//“ชื่อบทความ.”//ชื่อวารสาร./ปีที่(ฉบับที่).//เลขหน้าที่อ้างอิง.

ตัวอย่าง

ศศิธร ธัญลักษณ์นันท์ และรุ่งโรจน์ พงศ์กิจวิฑูร. (กันยายน 2548). “ผลการเรียนรู้จากโครงการชุด
วิชาการสื่อสารด้วยเทคโนโลยีสารสนเทศ คณะครุศาสตร์ มหาวิทยาลัยราชภัฏ
นครราชสีมา.” **วารสารราชพฤกษ์**. 4(1) : 55-63.

5. บทความในหนังสือพิมพ์

ชื่อผู้เขียนบทความ.//(วันเดือนปี).//“ชื่อบทความ”./ชื่อหนังสือพิมพ์.//เลขหน้า.

ตัวอย่าง

นิติภูมิ นวรัตน์. (9 ธันวาคม 2540). “คำทำนายของจอห์น ไนซ์บิตต์”. **ไทยรัฐ**. หน้า 2.

6. วิทยานิพนธ์

ผู้เขียนวิทยานิพนธ์.//(ปีที่พิมพ์).//ชื่อวิทยานิพนธ์.//ระดับวิทยานิพนธ์/สาขาวิชา/คณะ/มหาวิทยาลัย.

ตัวอย่าง

พัชชยา ทรงเสียงไชย. (2550). **ความเจริญเติบโตของภาคเกษตรกับผลิตภาพการผลิตของภาค
เกษตรไทย**. วิทยานิพนธ์วิทยาศาสตรมหาบัณฑิต (เศรษฐศาสตร์เกษตร) สาขาวิชา
เศรษฐศาสตร์เกษตร บัณฑิตวิทยาลัย มหาวิทยาลัยเกษตรศาสตร์.

7. เอกสารราชการ/เอกสารพิเศษ

ผู้แต่ง.//(ปีที่พิมพ์).//“ชื่อเรื่อง”./ชื่อเอกสาร.//หมายเลขฉบับ.//เลขหน้า.

ตัวอย่าง

กระทรวงศึกษาธิการ. (27 กันยายน 2542). “ประกาศกระทรวงศึกษาธิการ เรื่องการแบ่งส่วนราชการในสถาบันราชภัฏนครราชสีมา จังหวัดนครราชสีมา พ.ศ. 2542” **ราชกิจจานุเบกษา**. ฉบับประกาศทั่วไป. เล่ม 116 ตอนพิเศษ 79 ง (12 ตุลาคม 2542) หน้า 21-22.

8. การสัมภาษณ์

ผู้ให้สัมภาษณ์.//ตำแหน่ง (ถ้ามี)./สัมภาษณ์.//วัน/เดือน/ปีที่สัมภาษณ์.

ตัวอย่าง

ยุทธกร ฤทธิ์ไธสง. คณบดีคณะวิทยาการจัดการ มหาวิทยาลัยราชภัฏนครราชสีมา. สัมภาษณ์. 22 เมษายน 2557.

9. อ้างอิงเอกสารทุติยภูมิ

กรณีระบุรายละเอียดของเอกสารปฐมภูมิก่อน แล้วจึงระบุเอกสารทุติยภูมิค้นรายการด้วยข้อความว่า “อ้างถึงใน” หรือ “Cited in”

ตัวอย่าง

ธงชัย สันติวงษ์. (2530). **องค์การและการบริหาร**. กรุงเทพฯ : ไทยวัฒนาพานิช. อ้างถึงใน รุ่ง แก้วแดง. (2540). **รีเอนจิเนียร์ระบบราชการไทย ภาค 2**. พิมพ์ครั้งที่ 3. กรุงเทพฯ : มติชน.

กรณีระบุรายการของเอกสารทุติยภูมิก่อน แล้วจึงระบุเอกสารปฐมภูมิ ค้นรายการด้วยข้อความว่า “อ้างจาก” หรือ Citing

ตัวอย่าง

รุ่ง แก้วแดง. (2540). **รีเอนจิเนียร์ระบบราชการไทย ภาค 2**. พิมพ์ครั้งที่ 3. กรุงเทพฯ : มติชน. อ้างจาก ธงชัย สันติวงษ์. (2530). **องค์การและการบริหาร**. กรุงเทพฯ : ไทยวัฒนาพานิช.

10. โสตทัศนวัสดุ

ชื่อผู้จัดทำ.// (ปีที่เผยแพร่).//ชื่อเรื่อง.// (ระบุประเภทของโสตทัศนวัสดุด้วย).//สถานที่ผลิต.//
หน่วยงานที่เผยแพร่.

ตัวอย่าง

สำนักวิจัยและบริการวิชาการ. (2546). **วิดีโอ การบรรยายพิเศษทางวิชาการเรื่อง “การฝึกอบรม การจัดทำข้อเสนอการวิจัยทางการศึกษาในภาคตะวันออกเฉียงเหนือ”**. นครราชสีมา : ฝ่ายส่งเสริมและเผยแพร่การวิจัย สถาบันราชภัฏนครราชสีมา.

11. สื่ออิเล็กทรอนิกส์

11.1 บทความในวารสารอิเล็กทรอนิกส์

ผู้แต่ง.// (วันเดือนปี).// “ชื่อบทความ.”// ชื่อวารสาร.// [ประเภทของสื่อ].// ปีที่(ฉบับที่).// เลขหน้าหรือความยาวของเนื้อเรื่อง.// แหล่งที่มา.// ชื่อแหล่งข้อมูล/[วัน เดือน ปี ที่เข้าถึงข้อมูล].

ตัวอย่าง

ศิริพร เลิศยิ่งยศ. (มกราคม-เมษายน 2556). “โครงการจัดทำแผนชุมชนที่สอดคล้องกับวิถีชีวิตแบบมีส่วนร่วมของคนในหมู่บ้านโคกแฝก ตำบลขามทะเลสอ อำเภอขามทะเลสอ จังหวัดนครราชสีมา.” วารสารมหาวิทยาลัยนเรศวร. [ออนไลน์]. 22 (1) : 93-106.
แหล่งที่มา : <http://www.nupress.grad.nu.ac.th/journal>. [30 เมษายน 2557].

11.2 บทความในหนังสือพิมพ์อิเล็กทรอนิกส์

ผู้แต่ง.// (วันเดือนปี).// “ชื่อบทความ.”// ชื่อหนังสือพิมพ์.// [ประเภทของสื่อ].// เลขหน้าหรือความยาวของเนื้อเรื่อง.// แหล่งที่มา.// ชื่อแหล่งข้อมูล/[วัน เดือน ปี ที่เข้าถึงข้อมูล].

ตัวอย่าง

บันลือศักดิ์ ปุสสะรังสี. (24 - 26 เมษายน พ.ศ. 2557). “เงินกับเศรษฐกิจฟองสบู่.”
ฐานเศรษฐกิจ. [ออนไลน์]. 7 ย่อหน้า. แหล่งที่มา :
http://www.thanonline.com/index.php?option=com_content&view=article&id=225229:2014-04-01-09-47-16&catid=189:2009-09-02-02-47-37&Itemid=542.
[27 เมษายน 2557].

11.3 ไปรษณีย์อิเล็กทรอนิกส์

ชื่อผู้ส่ง/(ที่อยู่ทางอีเมล).// (วัน เดือน ปี).// เรื่องที่ส่ง.// ผู้รับหรือE-mail to/ชื่อผู้รับ (ที่อยู่ทางอีเมล)

ตัวอย่าง

พัชริน ดำรงกิตติกุล (Pacharin@trf.or.th). (24 เมษายน 2557). หลักสูตรนักวิชาการเพื่อสังคม.
ผู้รับ เอกรัตน์ เอกศาสตร์ (ekarat10@yahoo.com).

11.4 แผ่นดิสเก็ต และซีดี-รอม

ผู้ผลิต.// (ปีที่ผลิต).// ชื่อเรื่อง.// [ประเภทของสื่อ].// สถานที่ผลิต.// ชื่อแหล่งผลิต.

ตัวอย่าง

ศุภชัย ยาวะประภาษ และปิยากร หวังมหาพร. (2555). **นโยบายสาธารณะระดับท้องถิ่นไทย.**
[ซีดี-รอม]. กรุงเทพฯ : บริษัท จุลทอง จำกัด.

11.5 บทความ/สาระสังเขปออนไลน์

ผู้ผลิต.//[ปีที่ผลิต].//**ชื่อเรื่อง.**//[ประเภทของสื่อ].//แหล่งที่มา:/ชื่อแหล่งข้อมูล/[วันเดือนปีที่เข้าถึงข้อมูล].

สุรชาติ บำรุงสุข. (2556). **ทัวร์ปราสาทหิน : ชวนเที่ยว ไม่ชวนทะเลาะ.** [ออนไลน์]. แหล่งที่มา :
<http://www.etatjournal.com/web/menu-download-zone/menu-dl-etatjournal/593-dl-tatjournal-22557>. [1 เมษายน 2557].

ภาคผนวก จ
จรรยาบรรณนักวิจัย

จรรยาบรรณนักวิจัยของคณะกรรมการวิจัยแห่งชาติ

คณะกรรมการวิจัยแห่งชาติได้จัดทำจรรยาบรรณนักวิจัยและแนวทางปฏิบัติ ด้วยวัตถุประสงค์ “เพื่อให้เป็นข้อพึงสังวรทางคุณธรรมและจริยธรรมในการทำงานวิจัยของนักวิจัย ทั้งนี้เพื่อเป็นเกียรติภูมิ และศักดิ์ศรีของนักวิจัย อันจะนำไปสู่การยอมรับของสังคมนักวิจัยทั้งในระดับประเทศและระดับนานาชาติ” ดังนี้

ข้อ 1 นักวิจัยต้องซื่อสัตย์และมีคุณธรรมในทางวิชาการ และการจัดการ

นักวิจัยต้องมีความซื่อสัตย์ต่อตนเอง ไม่นำผลงานของผู้อื่นมาเป็นของตนไม่ลอกเลียนงานของผู้อื่น ต้องให้เกียรติและอ้างถึงบุคคลหรือแหล่งที่มาของข้อมูลหรือนำมาใช้ในงานวิจัย ต้องชื่อตรงต่อการแสวงหาทุนวิจัย และมีความเป็นธรรมเกี่ยวกับผลประโยชน์ที่ได้จากการวิจัย

แนวทางปฏิบัติ

1.1 นักวิจัยต้องมีความซื่อสัตย์ต่อตนเองและผู้อื่น

- นักวิจัยต้องมีความซื่อสัตย์ในทุกขั้นตอนของกระบวนการวิจัยตั้งแต่การเลือกเรื่องที่จะทำวิจัย การเลือกผู้เข้าร่วมทำวิจัย การดำเนินการวิจัย ตลอดจนการนำผลงานวิจัยไปใช้ประโยชน์
- นักวิจัยต้องให้เกียรติผู้อื่น โดยการอ้างถึงบุคคลหรือแหล่งที่มาของข้อมูลและความคิดเห็นที่นำมาใช้ในงานวิจัย

1.2 นักวิจัยต้องชื่อตรงต่อการแสวงหาทุนวิจัย

- นักวิจัยต้องเสนอข้อมูลและแนวคิดอย่างเปิดเผยและตรงไปตรงมาในการเสนอโครงการวิจัย เพื่อขอรับทุน
- นักวิจัยต้องเสนอโครงการวิจัยด้วยความซื่อสัตย์โดยไม่ขอทุนซ้ำซ้อน

1.3 นักวิจัยต้องมีความเป็นธรรมเกี่ยวกับผลประโยชน์ที่ได้รับจากการวิจัย

- นักวิจัยต้องจัดสรรสัดส่วนของผลงานวิจัยแก่ผู้ร่วมวิจัยอย่างยุติธรรม
- นักวิจัยต้องเสนอผลงานอย่างตรงไปตรงมาโดยไม่นำผลงานของผู้อื่นมาอ้างว่าเป็นของตน

ข้อ 2 นักวิจัยต้องตระหนักถึงพันธกรณีในการทำวิจัยตามข้อตกลงที่ทำไว้กับหน่วยงานที่สนับสนุน การวิจัยและต่อหน่วยงานที่ตนสังกัด

นักวิจัยต้องปฏิบัติตามพันธกรณีและข้อตกลงการวิจัยที่เกี่ยวข้องทุกฝ่ายยอมรับร่วมกันอุทิศเวลา ทำงานวิจัยให้ได้ผลดีที่สุด และเป็นไปตามกำหนดเวลา มีความรับผิดชอบ ไม่ละทิ้งงานระหว่างดำเนินการ

แนวทางปฏิบัติ

2.1 นักวิจัยต้องตระหนักถึงพันธกรณีในการทำวิจัย

- นักวิจัยต้องศึกษาเงื่อนไข และกฎเกณฑ์ของเจ้าของทุนอย่างละเอียดรอบคอบเพื่อ ป้องกันความขัดแย้งที่จะเกิดขึ้นในภายหลัง
- นักวิจัยต้องปฏิบัติตามเงื่อนไข ระเบียบและกฎเกณฑ์ ตามข้อตกลงอย่างครบถ้วน

2.2 นักวิจัยต้องอุทิศเวลาทำงานวิจัย

- นักวิจัยต้องทุ่มเทความรู้ ความสามารถและเวลาให้กับการทำงานวิจัย เพื่อให้ได้มาซึ่งผลงานวิจัยที่มีคุณภาพและเป็นประโยชน์

2.3 นักวิจัยต้องมีความรับผิดชอบในการทำวิจัย

- นักวิจัยต้องมีความรับผิดชอบ ไม่ละทิ้งงานโดยไม่มีเหตุผลอันควร และส่งงานตามกำหนดเวลา ไม่ทำผิดสัญญาข้อตกลงจนก่อให้เกิดความเสียหาย
- นักวิจัยต้องมีความรับผิดชอบในการจัดทำรายงานการวิจัยฉบับสมบูรณ์ เพื่อให้ผลอันเกิดจากการวิจัยได้ถูกนำไปใช้ประโยชน์ต่อไป

ข้อ 3 นักวิจัยต้องมีพื้นฐานความรู้ในสาขาวิชาการที่ทำวิจัย

นักวิจัยต้องมีพื้นฐานความรู้ในสาขาวิชาการที่ทำวิจัยอย่างเพียงพอ และมีความรู้ความชำนาญหรือมีประสบการณ์เกี่ยวเนื่องกับเรื่องที่ทำวิจัย เพื่อนำไปสู่งานวิจัยที่มีคุณภาพ และเพื่อป้องกันปัญหาการวิเคราะห์ การตีความ หรือการสรุปที่ผิดพลาด อันอาจก่อให้เกิดความเสียหายต่องานวิจัย

แนวทางปฏิบัติ

- 3.1 นักวิจัยต้องมีพื้นฐานความรู้ ความชำนาญหรือประสบการณ์เกี่ยวกับเรื่องที่ทำวิจัยอย่างเพียงพอ เพื่อนำไปสู่งานวิจัยที่มีคุณภาพ
- 3.2 นักวิจัยต้องรักษามาตรฐานและคุณภาพของงานวิจัยในสาขาวิชาการนั้น ๆ เพื่อป้องกันความเสียหายต่อวงการวิชาการ

ข้อ 4 นักวิจัยต้องมีความรับผิดชอบต่อสิ่งที่ศึกษาวิจัย ไม่ว่าจะเป็่็นสิ่งที่มีชีวิตหรือไม่มีชีวิต

นักวิจัยต้องดำเนินการด้วยความรอบคอบระมัดระวัง และเที่ยงตรงในการทำวิจัยที่เกี่ยวข้องกับคน สัตว์ พืช ศิลปวัฒนธรรม ทรัพยากร และสิ่งแวดล้อม มีจิตสำนึกและมีปณิธานที่จะอนุรักษ์ศิลปวัฒนธรรม ทรัพยากรและสิ่งแวดล้อม

แนวทางปฏิบัติ

- 4.1 การใช้คนหรือสัตว์เป็นตัวอย่างทดลอง ต้องทำในกรณีที่ไม่มีทางเลือกอื่นเท่านั้น
- 4.2 นักวิจัยต้องดำเนินการวิจัยโดยมีจิตสำนึกที่จะไม่ก่อความเสียหายต่อคน สัตว์ พืช ศิลปวัฒนธรรม ทรัพยากร และสิ่งแวดล้อม
- 4.3 นักวิจัยต้องมีความรับผิดชอบต่อผลที่จะเกิดแก่ตนเอง กลุ่มตัวอย่างที่ใช้ในการศึกษาและสังคม

ข้อ 5 นักวิจัยต้องเคารพศักดิ์ศรี และสิทธิของมนุษย์ที่ใช้เป็นตัวอย่างในการวิจัย

นักวิจัยต้องไม่คำนึงถึงผลประโยชน์ทางวิชาการจนละเลย และขาดความเคารพในศักดิ์ศรีของเพื่อนมนุษย์ ต้องถือเป็นภาระหน้าที่ที่จะอธิบายจุดมุ่งหมายของการวิจัยแก่บุคคลที่เป็นกลุ่มตัวอย่างโดยไม่หลอกลวงหรือบีบบังคับ และไม่ละเมิดสิทธิส่วนบุคคล

แนวทางปฏิบัติ

- 5.1 นักวิจัยต้องมีความเคารพในสิทธิของมนุษย์ที่ใช้ในการทดลองโดยต้องได้รับความยินยอมก่อนทำการวิจัย
- 5.2 นักวิจัยต้องปฏิบัติต่อมนุษย์และสัตว์ที่ใช้ในการทดลองด้วยความเมตตา ไม่คำนึงถึงแต่ผลประโยชน์ทางวิชาการจนเกิดความเสียหายที่อาจก่อให้เกิดความขัดแย้ง
- 5.3 นักวิจัยต้องดูแลปกป้องสิทธิประโยชน์และรักษาความลับของกลุ่มตัวอย่างที่ใช้ในการทดลอง

ข้อ 6 นักวิจัยต้องมีอิสระทางความคิด โดยปราศจากอคติในทุกขั้นตอนของการทำวิจัย

แนวทางปฏิบัติ

- 6.1 นักวิจัยต้องมีอิสระทางความคิด ไม่ทำงานวิจัยด้วยความเกรงใจ
- 6.2 นักวิจัยต้องปฏิบัติงานวิจัยโดยใช้หลักวิชาการเป็นเกณฑ์และไม่มีอคติมาเกี่ยวข้อง
- 6.3 นักวิจัยต้องเสนอผลงานวิจัยตามความเป็นจริง ไม่จงใจเบี่ยงเบนผลการวิจัย โดยหวังประโยชน์ส่วนตน หรือต้องการสร้างความเสียหายแก่ผู้อื่น

ข้อ 7 นักวิจัยพึงนำผลงานวิจัยไปใช้ประโยชน์ในทางที่ชอบ

นักวิจัยพึงเผยแพร่ผลงานวิจัยเพื่อประโยชน์ทางวิชาการและสังคมไม่ขยายผลข้อค้นพบจนเกินความเป็นจริง และไม่ใช้ผลงานวิจัยไปในทางมิชอบ

แนวทางปฏิบัติ

- 7.1 นักวิจัยพึงมีความรับผิดชอบและรอบคอบในการเผยแพร่ผลงานวิจัย
- 7.2 นักวิจัยพึงเผยแพร่ผลงานวิจัยโดยคำนึงถึงประโยชน์ทางวิชาการและสังคม ไม่เผยแพร่ผลงานวิจัยเกินความเป็นจริงโดยเห็นแก่ประโยชน์ส่วนตนเป็นที่ตั้ง
- 7.3 นักวิจัยพึงเสนอผลงานวิจัยตามความเป็นจริง ไม่ขยายผลข้อค้นพบโดยปราศจากการตรวจสอบยืนยันทางวิชาการ

ข้อ 8 นักวิจัยพึงเคารพความคิดเห็นทางวิชาการของผู้อื่น

นักวิจัยพึงมีใจกว้าง พร้อมที่จะเปิดเผยข้อมูลและขั้นตอนการวิจัย ยอมรับฟังความคิดเห็นและเหตุผลทางวิชาการของผู้อื่น และพร้อมที่จะปรับปรุงแก้ไขงานวิจัยของตนให้ถูกต้อง

แนวทางปฏิบัติ

- 8.1 นักวิจัยพึงมีมนุษยสัมพันธ์ที่ดี ยินดีแลกเปลี่ยนความคิดเห็น และสร้างความเข้าใจในงานวิจัย กับเพื่อนร่วมงานและนักวิชาการอื่น ๆ
- 8.2 นักวิจัยพึงยอมรับฟัง แก้ไขการทำวิจัยและการเสนอผลงานวิจัยตามข้อเสนอแนะที่ดี เพื่อสร้าง ความรู้ที่ถูกต้องและสามารถนำผลงานวิจัยไปใช้ประโยชน์ได้

ข้อ 9 นักวิจัยพึงมีความรับผิดชอบต่อสังคมทุกระดับ

นักวิจัยพึงมีจิตสำนึกที่จะอุทิศกำลังสติปัญญาในการทำวิจัย เพื่อความก้าวหน้าทางวิชาการเพื่อความ เจริญและประโยชน์สุขของสังคม และมวลมนุษยชาติ

แนวทางปฏิบัติ

- 9.1 นักวิจัยพึงไตร่ตรองหาหัวข้อการวิจัยด้วยความรอบคอบและทำการวิจัยด้วยจิตสำนึกที่จะอุทิศ กำลังปัญญาของตนเพื่อความก้าวหน้าทางวิชาการเพื่อความเจริญของสถาบันและประโยชน์สุข ต่อสังคม
- 9.2 นักวิจัยพึงรับผิดชอบต่อในการสร้างสรรค์ผลงานวิชาการเพื่อความเจริญของสังคมไม่ทำการวิจัยที่ขัด กับกฎหมาย ความสงบเรียบร้อยและศีลธรรมอันดีของประชาชน
- 9.3 นักวิจัยพึงพัฒนาบทบาทของตนให้เกิดประโยชน์ยิ่งขึ้น และอุทิศเวลา น้ำใจ กระทำการส่งเสริม พัฒนาความรู้ จิตใจ พฤติกรรมของนักวิจัยรุ่นใหม่ให้มีส่วนสร้างสรรค์ความรู้แก่สังคมสืบไป

ภาคผนวก ฉ
แบบฟอร์มการนำงานวิจัยไปใช้ประโยชน์



ที่ ศธ ๐๕๔๔.๔/.....

มหาวิทยาลัยราชภัฏนครราชสีมา
ถนนสุรนารายณ์ อำเภอเมือง
จังหวัดนครราชสีมา ๓๐๐๐๐

วัน / เดือน / ปี

เรื่อง ขอบความอนุเคราะห์ในการตอบแบบรับรองการนำผลงานวิจัยหรืองานสร้างสรรค์ไปใช้ประโยชน์
เรียน

สิ่งที่ส่งมาด้วย แบบรับรองการนำผลงานวิจัยหรืองานสร้างสรรค์ไปใช้ประโยชน์ จำนวน 1 ชุด

ด้วย...(ชื่อผู้วิจัย).....โปรแกรมวิชา.....(ที่ผู้วิจัยสังกัด).....ได้ดำเนิน(โครงการวิจัย/
งานสร้างสรรค์) เรื่อง.....(ชื่อผลงาน).....ซึ่งคณะวิทยาการจัดการ มหาวิทยาลัยราชภัฏนครราชสีมา
เห็นว่าผลงานดังกล่าวจะเป็นประโยชน์ต่อหน่วยงาน (ให้ใส่ชื่อหน่วยงานที่จัดส่งให้) จึงได้จัดส่ง (รายงาน
การวิจัย/งานสร้างสรรค์) ดังกล่าว จำนวน.....เล่ม เพื่อให้หน่วยงานของท่านได้เผยแพร่และนำไปใช้
ประโยชน์แก่ผู้สนใจต่อไป และขอความอนุเคราะห์ที่ท่านได้ตอบแบบฟอร์มส่งคืนคณะวิทยาการจัดการ

จึงเรียนมาเพื่อโปรดทราบและพิจารณา และหวังเป็นอย่างยิ่งว่าจะได้รับความร่วมมือจาก
ท่านด้วยดีในครั้งนี้ จึงขอขอบคุณเป็นอย่างสูงมา ณ โอกาสนี้

ขอแสดงความนับถือ

(ดร.ยุทธร ฤทธิไธสง)

คณบดีคณะวิทยาการจัดการ

สำนักงานคณบดี

โทรศัพท์/โทรสาร ๐๔๔-๒๕๗๗๘๘ , ๐๔๔-๒๗๒๙๔๐

แบบฟอร์มการนำผลงานวิจัย หรืองานสร้างสรรค์ไปใช้ประโยชน์

1. ชื่อผลงานวิจัย

.....
.....

2. ชื่อนักวิจัย/นักประดิษฐ์

.....
.....

3. ชื่อหน่วยงานที่นำผลงานไปใช้ประโยชน์

.....
.....

4. การนำไปใช้ประโยชน์

หน่วยงาน/บุคคล ได้นำผลงานวิจัยไปใช้ประโยชน์ทางด้านใด (ตอบได้มากกว่า 1 ข้อ)

() 4.1 เชิงวิชาการ โปรดระบุรายละเอียด

.....
.....

() 4.2 เชิงสาธารณะ โปรดระบุรายละเอียด

.....
.....

() 4.3 เชิงนโยบาย โปรดระบุรายละเอียด

.....
.....

() 4.4 เชิงพาณิชย์ โปรดระบุรายละเอียด

.....
.....

โปรดระบุถึงหลักฐานการนำไปใช้ประโยชน์ พร้อมแนบหลักฐานประกอบ

.....
.....

(.....)

ผู้รับรองการนำงานวิจัยไปใช้ประโยชน์

ตำแหน่ง

วันที่ให้ข้อมูล.....

หมายเหตุ - หน่วยงานรับรองการนำไปใช้ประโยชน์เป็นหน่วยงาน/องค์กร/ชุมชน/หัวหน้าหน่วยงาน/ผู้นำชุมชน/บุคคลที่นำผลงานไปใช้ภายนอกสถานศึกษา
- แนบหลักฐานการนำไปใช้ประโยชน์

คำชี้แจงเพิ่มเติม

การนำงานวิจัยหรืองานสร้างสรรค์มาใช้ก่อนให้เกิดประโยชน์อย่างชัดเจน หมายถึง การมีหลักฐานแสดงว่าได้มีการนำผลงานวิจัยหรืองานสร้างสรรค์ไปใช้ประโยชน์ตามวัตถุประสงค์หรือข้อเสนอแนะที่ระบุไว้ในรายงานการวิจัยอย่างถูกต้อง และมีหลักฐานปรากฏชัดเจนถึงการนำไปใช้จนก่อให้เกิดประโยชน์ได้จริง ประเภทของการใช้ประโยชน์จากงานวิจัย และงานสร้างสรรค์ มีดังนี้

1. การใช้ประโยชน์เชิงวิชาการ เช่น การใช้ประโยชน์ในการให้บริการวิชาการ (สอน/บรรยาย/ฝึกอบรม) การใช้ประโยชน์ในการพัฒนารูปแบบการจัดการเรียนการสอน การเขียนตำรา แบบเรียน การใช้ประโยชน์ในด้านการให้บริการ หรือเป็นงานวิจัยเพื่อต่อยอดโครงการวิจัย เป็นต้น

2. การใช้ประโยชน์ในเชิงสาธารณะ เช่น งานวิจัยหรืองานสร้างสรรค์ที่สร้างองค์ความรู้แก่สาธารณชนในเรื่องต่างๆ เช่น องค์ความรู้ในด้านศิลปวัฒนธรรม สาธารณสุข การบริหารจัดการสำหรับวิสาหกิจขนาดกลางและขนาดย่อม (SME) ประชาธิปไตยภาคประชาชน วิถีชีวิตแบบเศรษฐกิจพอเพียง เป็นต้น คุณภาพชีวิตที่ดีขึ้นของประชาชน อันเป็นผลมาจากการนำข้อความรู้จากการวิจัยไปใช้ เป็นสิ่งที่สะท้อนถึงการนำผลการวิจัยไปใช้ให้เกิดประโยชน์

3. การใช้ประโยชน์เชิงนโยบาย หรือระดับประเทศ เช่น งานวิจัยเชิงนโยบายไม่ว่าจะเป็นการนำผลงานวิจัยที่เกี่ยวข้องกับเรื่องนั้นๆ ไปเป็นข้อมูลส่วนหนึ่งของการประกาศใช้กฎหมายหรือมาตรการต่างๆ ในองค์กร หรือหน่วยงานภาครัฐ และเอกชน

4. การใช้ประโยชน์ในเชิงพาณิชย์ เช่น งานวิจัยและ/หรืองานสร้างสรรค์เพื่อพัฒนาสิ่งประดิษฐ์ หรือผลิตภัณฑ์ ซึ่งก่อให้เกิดรายได้ตามมา

ตัวอย่างหลักฐานการนำมาใช้ก่อนให้เกิดประโยชน์อย่างชัดเจน

- หลักฐานที่แสดงผลดีที่เกิดขึ้นอย่างเป็นรูปธรรมจากการนำสิ่งประดิษฐ์อันเป็นผลจากงานวิจัยหรืองานสร้างสรรค์มาใช้ตามวัตถุประสงค์ของงานวิจัย เช่น บ้านทีกซึ่งแสดงระยะเวลาที่สามารถลดได้ในการปอกเปลือกกุ้ง เมื่อนำเครื่องปอกเปลือกกุ้งซึ่งเป็นสิ่งประดิษฐ์จากการวิจัยไปใช้งาน เป็นต้น

- หลักฐานที่แสดงผลดีที่เกิดขึ้นอย่างเป็นรูปธรรมจากการนำนโยบาย/กฎหมาย/มาตรการ ที่เป็นผลมาจากงานวิจัยนโยบาย มาใช้ในองค์กร/คณะ/สถาบัน เช่น มีจำนวนคณาจารย์ในสถาบันอุดมศึกษาที่ทำงานวิจัยด้านสหวิทยาการมากขึ้น หลังจากสถาบันฯ ได้กำหนดนโยบายที่จะเป็นผู้นำทางด้านการศึกษาสหวิทยาการ โดยนโยบายดังกล่าว เป็นผลจากการวิจัยนโยบายเพื่อกำหนดทิศทางการทำวิจัยของสถาบัน เป็นต้น

- หลักฐานที่แสดงผลดีที่เกิดขึ้นอย่างเป็นรูปธรรมจาก จากการนำหลักสูตรการสอน/ทฤษฎีการสอน/โมเดล/นวัตกรรมประกอบการเรียนการสอน/ตำราประกอบการสอน ฯลฯ ที่เป็นผลจากการวิจัยหรืองานสร้างสรรค์มาใช้ตามวัตถุประสงค์ของการวิจัย เช่น ผลจากการสังเกตพฤติกรรมนักศึกษา ผลจากการสัมภาษณ์อาจารย์ บ้านทีก ผลการทดสอบวัดความรู้/ทักษะของนักศึกษาที่แสดงได้ว่านักศึกษามีพัฒนาการทางการเรียนดีขึ้นหรือมีพฤติกรรมระหว่างการเรียนรู้ เป็นต้น

ภาคผนวก ข
แบบฟอร์มการเขียนบทความวิจัย



รูปแบบการเขียนบทความทางวิชาการ
คณะวิทยาการจัดการ
มหาวิทยาลัยราชภัฏนครราชสีมา

รูปแบบการเขียนบทความ ประกอบด้วย

1. ส่วนข้อมูลผู้เขียนผลงาน

- 1.1 ชื่อบทความ : ภาษาไทย/ภาษาอังกฤษ
- 1.2 ชื่อผู้เขียน : ภาษาไทย/ภาษาอังกฤษ
- 1.3 ตำแหน่งทางวิชาการ/ตำแหน่งทางการบริหาร (ถ้ามี) / ที่อยู่ (สถาบันการศึกษา)
- 1.4 สาขาวิชา/สถาบันการศึกษา
- 1.5 ชื่ออาจารย์ที่ปรึกษาวิทยานิพนธ์ (ระบุตำแหน่งทางวิชาการ) / สาขาวิชา / สถาบันการศึกษา (ถ้ามี)

2. ส่วนเนื้อเรื่อง ความยาว 8-12 หน้ากระดาษ A 4

- 2.1 บทคัดย่อภาษาไทยและภาษาอังกฤษ (ความยาวรวมกันไม่เกิน 1 หน้า)
- 2.2 ความเป็นมาและความสำคัญของปัญหา
- 2.3 วัตถุประสงค์การวิจัย
- 2.4 นิยามศัพท์ที่ใช้ในการวิจัย
- 2.5 กรอบแนวคิดในการวิจัย (ถ้ามี)
- 2.6 วิธีการดำเนินการวิจัย
- 2.7 ผลการวิจัย
- 2.8 อภิปรายผล
- 2.9 ข้อเสนอแนะ
- 2.10 เอกสารอ้างอิง

3. วิธีการพิมพ์

- 3.1 ให้ตั้งค่าหน้ากระดาษดังนี้ บน (top) 1.5 นิ้ว, ล่าง (bottom) 1 นิ้ว, ซ้าย (left) 1.5 นิ้ว, และขวา (right) 1 นิ้ว
- 3.2 ชื่อบทความภาษาไทยและภาษาอังกฤษใช้ตัวอักษร Th Saraban ขนาด 16 Points ตัวหนา จัดให้อยู่กึ่งกลางหน้า ระหว่างชื่อบทความภาษาไทยและภาษาอังกฤษให้เว้น 1 บรรทัด

3.3 ชื่อผู้เขียน/ตำแหน่งทางวิชาการภาษาไทยและภาษาอังกฤษใช้ตัวอักษร Th Saraban ขนาด 16 Points ตัวหนา จัดให้อยู่ชิดขวา ส่วนที่อยู่ (สถาบันการศึกษา) สาขาวิชา สถาบันการศึกษา ให้ใช้ตัวอักษรขนาดเดียวกัน ตัวปกติ แต่ให้อยู่ในตอนล่างของหน้าในลักษณะเชิงบรรทัด และไม่ควรรายาวเกิน 1 บรรทัด

3.4 บทคัดย่อภาษาไทยและภาษาอังกฤษใช้ตัวอักษร Th Saraban ขนาด 14 Points ส่วนการพิมพ์คำว่า “บทคัดย่อ” และ “ABSTRACT” ใช้ตัวอักษร Th Saraban ขนาด 16 Points ตัวหนา จัดให้อยู่กลางหน้า เมื่อจบบทคัดย่อภาษาไทยให้กำหนดคำสำคัญ จำนวนไม่เกิน 3 คำเป็นภาษาไทย และเมื่อจบ ABSTRACT ให้กำหนด Keyword จำนวนไม่เกิน 3 คำ (ความยาวรวมกันไม่เกิน 1 หน้า)

3.5 การพิมพ์ส่วนเนื้อเรื่อง ใช้ตัวอักษร Th Saraban ขนาด 14 Points ส่วนการพิมพ์หัวข้อต่าง ๆ เช่น วัตถุประสงค์ นิยามศัพท์ กรอบแนวคิด วิธีการดำเนินการวิจัย ผลการวิจัย อภิปรายผล และข้อเสนอแนะ ใช้ตัวอักษร Th Saraban ขนาด 14 Points ตัวหนา จัดชิดซ้าย ส่วนหัวข้อย่อยใช้ตัวอักษร Th Saraban ขนาด 14 Points

3.6 เนื้อหาทั้งหมดของเรื่องเต็ม (รวมบทคัดย่อ) ความยาวไม่เกิน 8-12 หน้ากระดาษ A4

3.7 การย่อหน้าเนื้อหา ย่อหน้าเว้นระยะเจ็ดตัวอักษร (ประมาณ 1.5 เซนติเมตร)

3.8 การพิมพ์ตาราง ตารางแต่ละตารางจะต้องมีหมายเลขกำกับ จาก 1 ไปจนจบบทความ ให้พิมพ์หมายเลขลำดับของตารางและชื่อตารางในบรรทัดเดียวกัน โดยพิมพ์ชิดขอบซ้ายของหน้ากระดาษ ถ้าชื่อตารางยาวเกิน 1 บรรทัด ให้ขึ้นบรรทัดใหม่ตรงกับชื่อตารางในบรรทัดแรก ชื่อตารางต้องนำมาก่อนตัวตาราง

3.9 การใส่ภาพประกอบ ภาพแต่ละภาพต้องมีหมายเลขกำกับ จาก 1 ไปจนจบบทความ ให้พิมพ์หมายเลขลำดับของภาพและชื่อภาพ หรือคำอธิบายภาพไว้ในบรรทัดเดียวกัน ชื่อภาพต้องมาก่อนภาพที่จะนำเสนอ

3.10 การพิมพ์รายการอ้างอิง กำหนดให้ใช้รายการอ้างอิงระบบนาม-ปี (ชื่อผู้แต่ง, ปีที่พิมพ์) ในกรณีเป็นสิ่งพิมพ์ระบุเลขหน้าด้วย

3.11 การพิมพ์บรรณานุกรม ให้แยกออกเป็นภาษาไทย ภาษาอังกฤษ โดยเรียงลำดับภาษาไทยตามอักษร ก-ฮ ตามด้วยภาษาอังกฤษ เรียงตาม อักษร A-Z การพิมพ์บรรณานุกรม ให้พิมพ์แต่ละรายการที่อ้างอิงชิดขอบกระดาษด้านซ้าย ถ้ามีข้อความที่ต้องพิมพ์ต่อจากบรรทัดแรกให้พิมพ์บรรทัดต่อไปโดยย่อหน้าเว้นระยะเจ็ดตัวอักษร (ประมาณ 1.5 ซม.) เริ่มพิมพ์ตัวอักษรที่แปด

การอ้างอิงหนังสือหลายเล่มที่มีผู้แต่งเป็นชื่อเดียวกันให้เรียงลำดับปีพิมพ์ ปีพิมพ์ เลขค่าน้อยมาก่อน ถ้าปีพิมพ์ซ้ำกันให้เรียงตามลำดับอักษรของชื่อเรื่อง กรณีไม่ปรากฏปีพิมพ์ ให้เรียงไว้หลังรายการที่ปรากฏปีพิมพ์ การลงชื่อผู้แต่งกรณีนี้ ให้ลงชื่อผู้แต่งเฉพาะเล่มแรก ส่วนเล่มต่อ ๆ ไปให้ขีดเส้นเท่ากับเจ็ดตัวอักษรแทนชื่อผู้แต่งแล้วตามด้วยเครื่องหมายมหัพภาค (เครื่องหมายจุด)

ภาคผนวก ซ
แบบฟอร์มบริการวิชาการ



ข้อเสนอโครงการบริการวิชาการ

คณะวิทยาการจัดการ มหาวิทยาลัยราชภัฏนครราชสีมา

ประจำปี.....

ข้อมูลทั่วไป

1. ชื่อโครงการ
2. ข้อมูลรายละเอียดหัวหน้าโครงการ
ชื่อ-สกุล.....(ภาษาไทย)...นาย/นาง/นางสาว.....
ชื่อ-สกุล.....(ภาษาอังกฤษ).....
ตำแหน่ง (ทางวิชาการ/ราชการ).....
โปรแกรมวิชา.....
ที่อยู่
- โทรศัพท์/โทรสาร E-mail.....
3. ข้อมูลรายละเอียดคณาจารย์ในโครงการ
ชื่อ-สกุล.....(ภาษาไทย)...นาย/นาง/นางสาว.....
ชื่อ-สกุล.....(ภาษาอังกฤษ).....
ตำแหน่ง (ทางวิชาการ/ราชการ).....
โปรแกรมวิชา.....
ที่อยู่
- โทรศัพท์/โทรสาร E-mail.....
4. ข้อมูลรายละเอียดวิทยากรจากหน่วยงานภายนอก
ชื่อ-สกุล.....(ภาษาไทย)...นาย/นาง/นางสาว.....
ชื่อ-สกุล.....(ภาษาอังกฤษ).....
ตำแหน่ง
- ที่อยู่
- โทรศัพท์/โทรสาร E-mail.....
5. เอกสารประกอบการบริการวิชาการ
 มี จำนวน หน้า
 ไม่มี
6. งบประมาณทั้งโครงการบาท
7. ระยะเวลาดำเนินงานเดือน

ลงชื่อ.....

(.....)

ผู้เสนอโครงการ

วันที่.....

รายละเอียดของโครงการบริการวิชาการ

1. หลักการและเหตุผลของการบริการวิชาการ

.....
.....
.....

2. วัตถุประสงค์ของการบริการวิชาการ

.....
.....
.....

3. กลุ่มเป้าหมาย/จำนวนผู้เข้ารับบริการ/พื้นที่เป้าหมายในการบริการวิชาการ

.....
.....
.....

4. ขั้นตอนการดำเนินงานสำหรับการบริการวิชาการ

.....
.....
.....

5. ระยะเวลาในการดำเนินการบริการวิชาการ

.....
.....
.....

6. ผลงานที่คาดว่าจะได้รับจากการบริการวิชาการ

.....
.....
.....

7. แผนการนำไปใช้ประโยชน์ในพื้นที่เป้าหมายเดิม หรือเป้าหมายอื่น ๆ หลังจากการบริการวิชาการ

.....
.....
.....

&&&&&



แบบสำรวจความต้องการของสังคมด้านบริการวิชาการ
คณะวิทยาการจัดการ มหาวิทยาลัยราชภัฏนครราชสีมา

1. ชื่อ-นามสกุล
2. ตำแหน่ง.....
3. หน่วยงาน.....
4. ปัญหาที่เกิดขึ้นในพื้นที่
.....
.....
.....
.....
5. เรื่องที่ต้องการให้คณะวิทยาการจัดการ มหาวิทยาลัยราชภัฏนครราชสีมา เข้าไปดำเนินการบริการวิชาการ
.....
.....
.....
.....
6. วิธีการที่ต้องการรับการบริการวิชาการจากคณะวิทยาการจัดการ มหาวิทยาลัยราชภัฏนครราชสีมา
.....
.....
.....
.....
7. กลุ่มเป้าหมาย
.....
.....
.....
.....
8. จำนวนกลุ่มเป้าหมายที่คาดว่าจะเข้ารับบริการ คน

ลงชื่อ.....
(.....)

ตำแหน่ง.....

วันที่.....



แบบประเมินผลการเข้ารับบริการวิชาการ
คณะวิทยาการจัดการ มหาวิทยาลัยราชภัฏนครราชสีมา

ส่วนที่ 1 ข้อมูลทั่วไป

1. เพศ

- ชาย หญิง

ชื่อ.....นามสกุลเบอร์โทรศัพท์.....

2. สถานที่ติดต่อ(ระบุบ้านเลขที่/หมู่ที่/หมู่บ้าน/ถนน)

ตำบลอำเภอจังหวัดรหัสไปรษณีย์

3. อายุ ปี

4. อาชีพหลัก (เลือกเพียง 1 ข้อ)

- รับราชการ พนักงานรัฐวิสาหกิจ เกษตรกร แม่บ้าน พนักงานเอกชน
 รับจ้าง วิสาหกิจชุมชน/OTOP ค้าขาย นักเรียน/นักศึกษา ว่างงาน
 อื่น ๆ

5. ระดับการศึกษาสูงสุด (เลือกเพียง 1 ข้อ)

- ประถม มัธยมต้น มัธยมปลาย /ปวช. ปวส. / อนุปริญญา
 ปริญญาตรี สูงกว่าปริญญาตรี อื่นๆ.....

6. รายได้ต่อเดือน บาท

7. ทราบข่าวครั้งแรกจากแหล่งใด (เลือกเพียง 1 ข้อ)

- จดหมายเชิญ ทางอินเทอร์เน็ต การแนะนำ / คนรู้จัก ป้ายประกาศโฆษณา
 สื่อสารมวลชน หน่วยงานในท้องถิ่น เจ้าหน้าที่ของรัฐ อื่น ๆ

ส่วนที่ 2 ข้อมูลวัดความพึงพอใจและการปรับปรุงหลักสูตร

รายการ	ระดับความพึงพอใจ				
	มากที่สุด	มาก	ปานกลาง	น้อย	น้อยที่สุด
1. ด้านกระบวนการ/ขั้นตอนการให้บริการ (เช่น การรับสมัคร การติดต่อประสานงาน การให้ข้อมูลการดูแล และการทำงานอย่างมีขั้นตอน ฯลฯ)					
2. เจ้าหน้าที่ผู้ให้บริการ (เช่น อธิษาศัยดี ยิ้มแย้มแจ่มใส มีใจในการให้บริการ ฯลฯ)					
3. สิ่งอำนวยความสะดวก (สถานที่ อาหาร เครื่องโต๊ะฯ เอกสาร ฯลฯ)					
4. การนำองค์ความรู้ไปใช้ประโยชน์ (ใช้ประกอบอาชีพ หรือใช้ในชีวิตประจำวัน)					
5. ความเหมาะสมของเนื้อหาหลักสูตร (ความชัดเจน/เข้าใจง่าย)					
6. ความเหมาะสมของวิทยากร (ความรู้ ความสามารถ เทคนิคการสอน)					
7. ระยะเวลาการถ่ายทอดเทคโนโลยี (จำนวนวัน)					
8. ช่วงเวลาการถ่ายทอดเทคโนโลยี (วัน/เดือน/ฤดูที่อบรม)					
9. ความคุ้มค่าเมื่อเทียบกับเวลาและค่าใช้จ่าย (ประโยชน์ที่ได้รับมากกว่าเวลาและค่าใช้จ่ายที่เสียไป)					

ส่วนที่ 3 การติดตามและการประเมินผล

1. การนำไปใช้ประโยชน์

- สามารถนำความรู้ไปใช้ประโยชน์ได้
 ไม่สามารถนำความรู้ไปใช้ประโยชน์ เพราะ.....

2. ความรู้ที่ได้รับสามารถนำไปใช้ประโยชน์และประเมินเป็นรายได้กี่บาทต่อเดือน

- น้อยกว่า 1,000 บาท 1,001 – 2,000 บาท 2,001 – 3,000 บาท
 3,001 – 4,000 บาท 4,001 – 5,000 บาท 5,001 – 6,000 บาท
 6,001 – 7,000 บาท 7,001 – 8,000 บาท 8,001 – 9,000 บาท
 9,001 – 10,000 บาท มากกว่า 10,000 บาท (โปรดระบุจำนวน บาท)
 ไม่สามารถระบุได้

4. ในด้านคุณภาพชีวิต

- การนำความรู้ไปใช้ในการดำเนินชีวิตประจำวัน
 การนำความรู้ไปใช้ในการประกอบ/พัฒนาอาชีพ
 ความจำเป็นของสังคม/สิ่งแวดล้อม
 อื่น ๆ ระบุด้าน.....

5. ท่านเริ่มนำความรู้ที่ได้รับไปใช้เมื่อใด

- หลังการถ่ายทอดเทคโนโลยีทันที
 หลังการถ่ายทอดเทคโนโลยีภายใน 1 เดือน
 หลังการถ่ายทอดเทคโนโลยีภายใน 3 เดือน
 หลังการถ่ายทอดเทคโนโลยีภายใน 6 เดือน

6. ท่านนำความรู้ที่ได้รับไปใช้ที่ไหน

- ใช้ในครอบครัว ใช้ในชุมชน/กลุ่ม
 ใช้ในที่ทำงาน ใช้เมื่อมีโอกาส

7. ท่านนำความรู้ไปขยายผลต่อในด้านใด

- ประยุกต์เป็นองค์ความรู้ใหม่ เป็นวิทยากรถ่ายทอดเทคโนโลยี/เผยแพร่ต่อ
 ให้บริการ / คำปรึกษา อื่น ๆ (โปรดระบุ.....)

---ขอขอบพระคุณทุกท่านที่สละเวลาตอบแบบสอบถาม---



แบบรายงานผล

โครงการบริการวิชาการที่ตอบสนองความต้องการของสังคม
คณะวิทยาการจัดการ มหาวิทยาลัยราชภัฏนครราชสีมา

โปรแกรมวิชา.....

คณะวิทยาการจัดการ
มหาวิทยาลัยราชภัฏนครราชสีมา

สรุปผลการดำเนินงาน

1. ชื่อโครงการ
2. แหล่งงบประมาณที่ใช้
3. การประเมินความสำเร็จของการดำเนินกิจกรรม

เป้าหมาย	ผลการดำเนินงาน	การเปรียบเทียบกับเป้าหมาย
		บรรลุ = ✓ ไม่บรรลุ = ✗

ผู้รายงาน.....
 (.....)
 โปรแกรมวิชา.....

ผู้กำกับตัวชี้วัด.....
 (.....)
 รองคณบดีฝ่ายวิจัยและบริการวิชาการ

ผู้รับทราบ.....
 (.....)
 คณบดีคณะวิทยาการจัดการ

รายงานผลการดำเนินงาน

1. ชื่อโครงการ
2. ชื่อกิจกรรม
3. ผู้รับผิดชอบในการดำเนินงาน .
4. สอดคล้องกับการประกันคุณภาพภายใน
 - 4.1 ระดับหลักสูตร
 - 4.2 ระดับคณะ
5. แหล่งงบประมาณที่ได้รับ
6. จำนวนงบประมาณที่ใช้ดำเนินกิจกรรม
7. จำนวนงบประมาณที่สามารถประหยัดได้
8. สถานที่ที่จัดกิจกรรม
9. วัน/เดือน/ปี ที่ใช้ในการจัดกิจกรรม
10. สรุปผลการดำเนินกิจกรรม
 - 10.1 วิธีการจัดกิจกรรม
 - 10.2 การดำเนินงานตามโครงการเป็นไปตามแผน และระยะเวลาการดำเนินโครงการ
 - 10.3 การมีส่วนร่วมของบุคลากร
 - 10.4 งบประมาณ (การใช้งบประมาณเป็นไปตามแผน/เป็นไปตามวัตถุประสงค์)
11. ภาคผนวก
 - ภาคผนวก 1 แบบสำรวจความต้องการของสังคมด้านบริการวิชาการ
 - ภาคผนวก 2 ผลประเมินการจัดกิจกรรม (แบบสอบถามความพึงพอใจและการนำไปใช้ประโยชน์)
 - ภาคผนวก 3 กำหนดการบริการวิชาการ
 - ภาคผนวก 4 รายชื่อผู้เข้าร่วมกิจกรรมพร้อมลายมือชื่อ
 - ภาคผนวก 5 ภาพกิจกรรมการลงพื้นที่ (ประมาณ 10 ภาพ)
 - ภาคผนวก 6 แผนการนำไปใช้ประโยชน์
 - ภาคผนวก 7 ใบสำคัญรับเงินวิทยากรพร้อมสำเนาบัตรประชาชน

คณะผู้จัดทำ

ที่ปรึกษา

ดร.ยุทธกร ฤทธิไธสง
ผู้ช่วยศาสตราจารย์ ดร.สุธานันท์ โพธิ์ชาธาร
ผู้ช่วยศาสตราจารย์เอกราช หนูแก้ว
ผู้ช่วยศาสตราจารย์ทวี วัชรเกียรติศักดิ์
รองศาสตราจารย์ ดร.ชคัตตริย ริยะสวัสดิ์
รองศาสตราจารย์เนตรชนก คงทน
ดร.ณัฐฉิณี ทองดี

คณะกรรมการดำเนินงาน

รองศาสตราจารย์กรองทิพย์ ชัยชาญ
ผู้ช่วยศาสตราจารย์ ดร.สุวิมล ตั้งประเสริฐ
ผู้ช่วยศาสตราจารย์เมตตา ดีเจริญ
รองศาสตราจารย์เบญจมาศ อภิสิทธิ์ภิญโญ
ดร.สุวรรณา เตชะธีระปรีดา
ดร.จิรศักดิ์ ศิริรัตนพล
อาจารย์ธวัชรัตน์ ประจันตะเสน
อาจารย์สุจิตรา จำปาศรี
นางชฎานันท์ นิมนาคพันธุ์
นางสาวสุภาพร ถ้าวรรณวงศ์
นายวงศกร ลิงหรววงศ์
นายเรืองเดช กุลชูศักดิ์

บรรณาธิการ

ผู้ช่วยศาสตราจารย์เอกรัตน์ เอกศาสตร์